

Beleidsvisie Externe Veiligheid

Sector GG

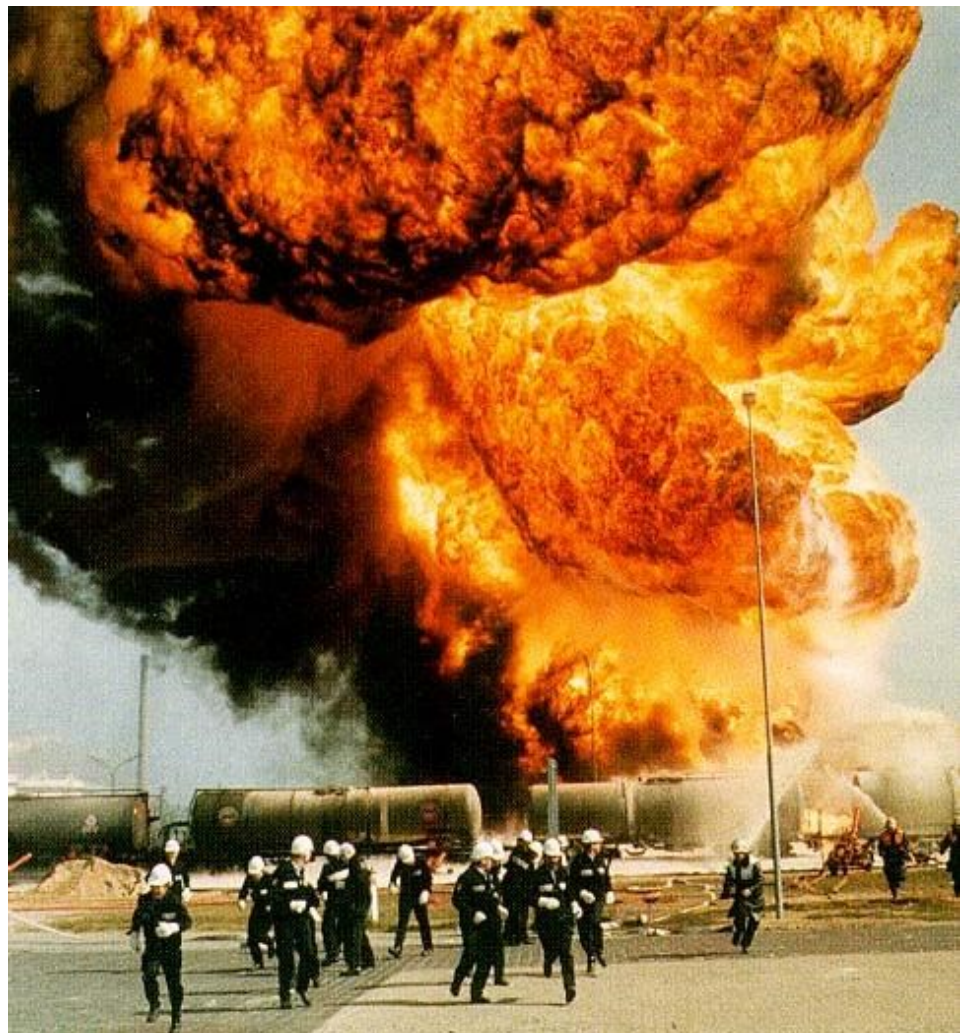
29 oktober 2005

Vastgesteld door de gemeenteraad van Noord-Beveland d.d. 29 oktober 2005



Beleidsvisie Externe Veiligheid

Gemeente Noord-Beveland



Inhoudsopgave

Samenvatting	3
1. Inleiding	6
2. Algemene veiligheidscriteria	10
2.1 Plaatsgebonden risico	10
2.2 Groepsrisico	13
2.3 Zelfredzaamheid	14
2.4 Beheersbaarheid	14
2.5 Resteffecten	14
2.6 Wanneer wegen welke criteria mee?	15
3. Instrumenten	17
3.1 Vergunningverlening	17
3.2 Toezicht en handhaving	21
3.3 Routing	22
3.4 Ruimtelijke plannen	23
3.5 Rampenbestrijding	24
3.6 Integrale veiligheidscommunicatie	25
4 Gebieden	27
4.1 Bedrijventerreinen	27
4.2 Recreatiegebied	27
Bijlage 1: Afkortingen en referenties	28
Bijlage 2: Begrippenlijst	30
Bijlage 3: Checklist EV in vergunningaanvraag	33
Bijlage 4: Checklist EV in bestemmingsplan	40

Samenvatting

Beleid langs drie sporen

De gemeente wil enerzijds de kwaliteit van de woonomgeving verbeteren en anderzijds de (economische) vitaliteit versterken. Omdat bij veel activiteiten gevaarlijke stoffen worden gebruikt, is de combinatie van wonen en werken vaak alleen mogelijk als we een bepaald risiconiveau accepteren. Welk risiconiveau aanvaardbaar is verschilt per situatie en vraagt om een zorgvuldige afweging.

Het doel van het externe veiligheidsbeleid is het beperken van de risico's waaraan burgers worden blootgesteld tot een aanvaardbaar minimum. In Noord-Beveland is op dit moment slechts beperkt sprake van risico's die ontstaan bij het gebruik, de opslag en het vervoer van gevaarlijke stoffen (zoals lpg of ammoniak) over weg, water, spoor en door buisleidingen. Het uitgangspunt van het gemeentelijk externe veiligheidsbeleid is om **geen nieuwe risico's** toe te staan. Wel blijft het toestaan van nieuwe risico's mogelijk, in geval van een voor de specifieke locatie zeer belangrijke ontwikkeling. Zo is het wel mogelijk om op bedrijventerrein bijvoorbeeld LPG-tankstations toe te staan. Het gaat dus om een uitgangspunt, waar onder voorwaarden van afgeweken kan worden.

Het externe veiligheidsbeleid bestaat uit drie sporen:

- Brongericht beleid. Daarmee pakken we de oorzaken van risico's aan, door vergunningverlening en handhaving;
- Omgevingsgericht beleid. Door ruimtelijke inrichtingsmaatregelen zorgen wij voor een zo veilig mogelijke leefsituatie;
- Rampenbestrijding. Hierbij gaat het om de voorbereiding op (de bestrijding van) calamiteiten.

Een tweede uitgangspunt voor het externe veiligheidsbeleid is dat altijd eerst brongerichte maatregelen worden onderzocht en daarna pas maatregelen in het kader van omgevingsgericht beleid en rampenbestrijding, voorzover nodig.

Ook als de wettelijke grenswaarden niet worden overschreden vraagt de gemeente aandacht voor bronmaatregelen. Hierbij wordt gestreefd naar het beste resultaat binnen wettelijke, technische en financiële mogelijkheden. Zo blijft het indirect ruimtebeslag zo klein mogelijk.

Gebruik visie

De gemeente houdt bij besluiten in het kader van vergunningverlening en ruimtelijke ordening rekening met het beleid zoals weergegeven in deze visie. Daarnaast dient deze visie als ontwikkelingskader voor instrumenten in het externe veiligheidsbeleid (vergunningverlening en handhaving, routing, ruimtelijk beleid, rampenbestrijding en risicocommunicatie).

Beoordeling risicosituaties, het streefbeeld

De gemeente beoordeelt risicosituaties aan de hand van de volgende veiligheidscriteria: plaatsgebonden risico (PR), groepsrisico (GR), zelfredzaamheid, beheersbaarheid en resteffect.

De algemene motivatieplicht van het groepsrisico, zoals die in het BEVI wordt vereist, wordt door de provincie beperkt tot relevante gevallen: indien het GR de oriënterende waarde (bijna) overschrijdt of wanneer sprake is van een aanzienlijke toename (>10%) van het maximale groepsrisico. Voor die gevallen vereist de provincie een uitgebreide verantwoording van het groepsrisico, waarbij aandacht wordt besteed aan de criteria zelfredzaamheid, beheersbaarheid en resteffecten.

Motieven voor de acceptatie van (een verslechtering van) een risicosituatie kunnen zijn:

- het opvullen van kleine open gaten of vervangende nieuwbouw in bestaand stedelijk gebied;
- een voor de specifieke locatie belangrijke ontwikkeling.

Vergunningverlening & handhaving

De gemeente kiest voor een stringent brongericht beleid. Uitgangspunt voor de gehele gemeente is dat "wat schoon is, schoon moet blijven"; oftewel dat de risicosituatie niet mag verslechteren. Alleen bij zeer zwaarwegende motieven staan we een verslechtering toe.

Bij het beoordelen van een vergunningaanvraag (milieuvergunning, bouwvergunning, gebruiksvergunning) streeft de gemeente naar de beste veiligheidssituatie binnen wettelijke, technische en financiële mogelijkheden. We houden rekening met:

- (Beperkt) kwetsbare objecten en risicovolle activiteiten in de omgeving van de aanvrager.
- De (on)mogelijkheden van het bestemmingsplan.
- De omvang van het invloedsgebied als gevolg van de opslag en het werken met gevaarlijke stoffen. Zeker waar een invloedsgebied over woongebieden ligt zoekt de gemeente naar extra maatregelen om de risicosituatie te beheersen en te reduceren.
- Domino-effecten (bijv. de kans op brandoverslag bij de opslag van brandgevaarlijke stoffen).

De gemeente zorgt voor een goede afstemming van de procedures en de inhoud van alle vergunningen waarbij externe veiligheid een rol speelt (milieuvergunning, bouwvergunning, gebruiksvergunning). Hierbij wordt rekening gehouden met het advies van de brandweer ten aanzien van de mate van zelfredzaamheid en beheersbaarheid.

Routing

Als gemeente zorgen we voor een actuele route gevaarlijke stoffen. Een belangrijk uitgangspunt in het ontheffingenbeleid is dat transporteurs de kortst mogelijke route moeten nemen, waarbij zich binnen de effectafstand zo weinig mogelijk personen bevinden, en bebouwde kom dus wordt gemeden.

Omgevingsgericht beleid, sturend locatiebeleid

Algemene uitgangspunten bij het opstellen van structuurvisies, omgevingsplannen en bestemmingsplannen zijn onder meer de volgende:

- Ieder plan kent zijn eigen schaalniveau, (milieu-)problematiek en fasering. Bepaal daarom per plan - in overleg met de milieumedewerkers en de brandweer - de veiligheidsdoelen op maat.
- Neem in een ruimtelijk plan een paragraaf over veiligheid op en leg risicocontouren en de gewenste veiligheidssituatie ruimtelijk vast.
- Hanteer de volgende inhoudelijke uitgangspunten:
 - Brongerichte maatregelen verdienen de voorkeur boven omgevingsgerichte maatregelen.
 - Zorg ervoor dat kwetsbare objecten (zoals woningen) zover mogelijk van de risicobron zijn gelegen.
 - Houd bij het bestemmen rekening met (beperkt) kwetsbare objecten en risicovolle activiteiten in aangrenzende gebieden (c.q. plannen).

Rampenbestrijding

Om goed voorbereid te zijn op rampen beschikken we over een actueel gemeentelijk rampenplan.

Integrale veiligheidscommunicatie

We kiezen voor een aanpak, waarbij we risicocommunicatie als onderdeel van integrale veiligheidscommunicatie beschouwen. Zo kunnen we aan de burger de volgende boodschappen overbrengen, die in samenhang een beter beeld van de werkelijkheid geven dan als ze afzonderlijk worden gecommuniceerd: we bieden service (bijv. brandpreventie), veiligheid (met behulp van onder meer het Waarschuwings- en Alarmeringssysteem: dit betreft onder andere de sirenes in de wijken en de communicatie via radio en TV bij een calamiteit) en we laten zien dat we betrokken zijn en goed zijn voorbereid (risicokaart).

1. Inleiding

Achtergrond

Door nieuwe wet- en regelgeving op het gebied van externe veiligheid hebben de verschillende betrokken partijen (zoals RO-ers, vergunningverleners en handhavers) behoefte aan duidelijkheid over hoe met de nieuwe regels om te gaan.

Onlangs heeft de provincie, als onderdeel van het Uitvoeringsprogramma Externe Veiligheid Risico's InZicht (mei 2004, project 2A), een Beleidsvisie Externe Veiligheid opgesteld. In deze gemeentelijke visie is de provinciale visie verder uitgewerkt en toegespitst op gemeentelijk niveau.

Doel en strategie externe veiligheidsbeleid

De gemeente Noord-Beveland wil enerzijds de kwaliteit van de woonomgeving verbeteren en anderzijds de (economische) vitaliteit versterken. Omdat bij veel activiteiten gevaarlijke stoffen worden gebruikt, is de combinatie van wonen en werken alleen mogelijk als we een bepaald risiconiveau accepteren. Welk risiconiveau aanvaardbaar is verschilt per situatie en vraagt om een zorgvuldige afweging.

Het doel van het externe veiligheidsbeleid is het beperken van de risico's waaraan burgers worden blootgesteld tot een aanvaardbaar minimum. In Noord-Beveland is op dit moment slechts beperkt sprake van risico's die ontstaan bij het gebruik, de opslag en het vervoer van gevaarlijke stoffen (zoals lpg of ammoniak) over weg, water, spoor en door buisleidingen. Het uitgangspunt van het gemeentelijk externe veiligheidsbeleid is om **geen nieuwe risico's** toe te staan.

Het externe veiligheidsbeleid bestaat uit drie sporen:

- Brongericht beleid. Daarmee pakken we de oorzaken van risico's aan, door vergunningverlening en handhaving;
- Omgevingsgericht beleid. Door ruimtelijke inrichtingsmaatregelen zorgen wij voor een zo veilig mogelijke leefsituatie;
- Rampenbestrijding. Hierbij gaat het om de voorbereiding op (de bestrijding van) calamiteiten.

Een tweede uitgangspunt voor het externe veiligheidsbeleid is dat altijd eerst brongerichte maatregelen worden onderzocht en daarna pas maatregelen in het kader van omgevingsgericht beleid en rampenbestrijding, voorzover nodig.

Ook als de wettelijke grenswaarden niet worden overschreden vraagt de gemeente aandacht voor bronmaatregelen. Hierbij wordt gestreefd naar het beste resultaat binnen wettelijke, technische en financiële mogelijkheden. Zo blijft het indirect ruimtebeslag zo klein mogelijk.

Gebruik visie

De gemeente houdt bij besluiten in het kader van vergunningverlening en ruimtelijke ordening rekening met het beleid zoals weergegeven in deze visie. Daarnaast dient deze visie als ontwikkelingskader voor instrumenten in het externe veiligheidsbeleid (vergunningverlening en handhaving, routing, ruimtelijk beleid, rampenbestrijding en risicocommunicatie).

Relatie met andere plannen

Externe veiligheid is geen geïsoleerd beleidsterrein. Bij de ontwikkeling en uitvoering van beleid op andere terreinen (milieu, integrale veiligheid, ruimtelijke ordening) houden we rekening met de uitgangspunten zoals verwoord in deze visie. Activiteiten (en de financiële en organisatorische consequenties) die in het kader van het externe veiligheidsbeleid worden uitgevoerd, worden opgenomen in het milieuprogramma.

Om tussen gemeenten onderling grote verschillen in beleid te voorkomen, is door alle Zeeuwse gemeenten gezamenlijk een basis-beleidsvisie externe veiligheid opgesteld. De hoofdlijnen van de beleidsvisie van Noord-Beveland komen dan ook overeen met de hoofdlijnen van de beleidsvisies van omliggende gemeenten.

Afbakening

Deze visie heeft betrekking op het beheersen van risico's die ontstaan bij het gebruik, de opslag en het vervoer van gevaarlijke stoffen (zoals lpg of ammoniak) over weg, water, spoor en door buisleidingen. Het gaat om hoeveelheden waarbij in geval van een ongeval dodelijke slachtoffers in de omgeving kunnen vallen. De visie is niet gericht op het beheersen van risico's veroorzaakt door niet-gevaarlijke stoffen, zoals bijvoorbeeld hout of meel (stofexplosiegevaar). Voor deze niet-gevaarlijke stoffen worden vanuit de arbowetgeving regels gesteld om de interne veiligheid van personeel te waarborgen. Daar waar activiteiten met niet-gevaarlijke stoffen risicovolle situaties buiten de inrichting kunnen veroorzaken, kunnen de uitgangspunten uit deze visie wel als leidraad worden gebruikt bij het opstellen van (aanvullende) milieuvoorschriften en ruimtelijke plannen.

De visie besteedt aandacht aan de onderwerpen waar de gemeente bevoegdheden dan wel instrumenten heeft via met name de Wet milieubeheer, de Wet op de Ruimtelijke Ordening en de Wet Kwaliteitsbevordering Rampenbestrijding.

Context

De beleidskeuzes van de gemeente, zoals vastgelegd in deze visie, zijn bepaald door:

- Wet- en regelgeving
- De bestaande risicosituatie
- De ruimtelijke dynamiek
- De maatschappelijke context.

De figuur aan het eind van deze inleiding geeft een toelichting op de context waarbinnen deze visie tot stand is gekomen.

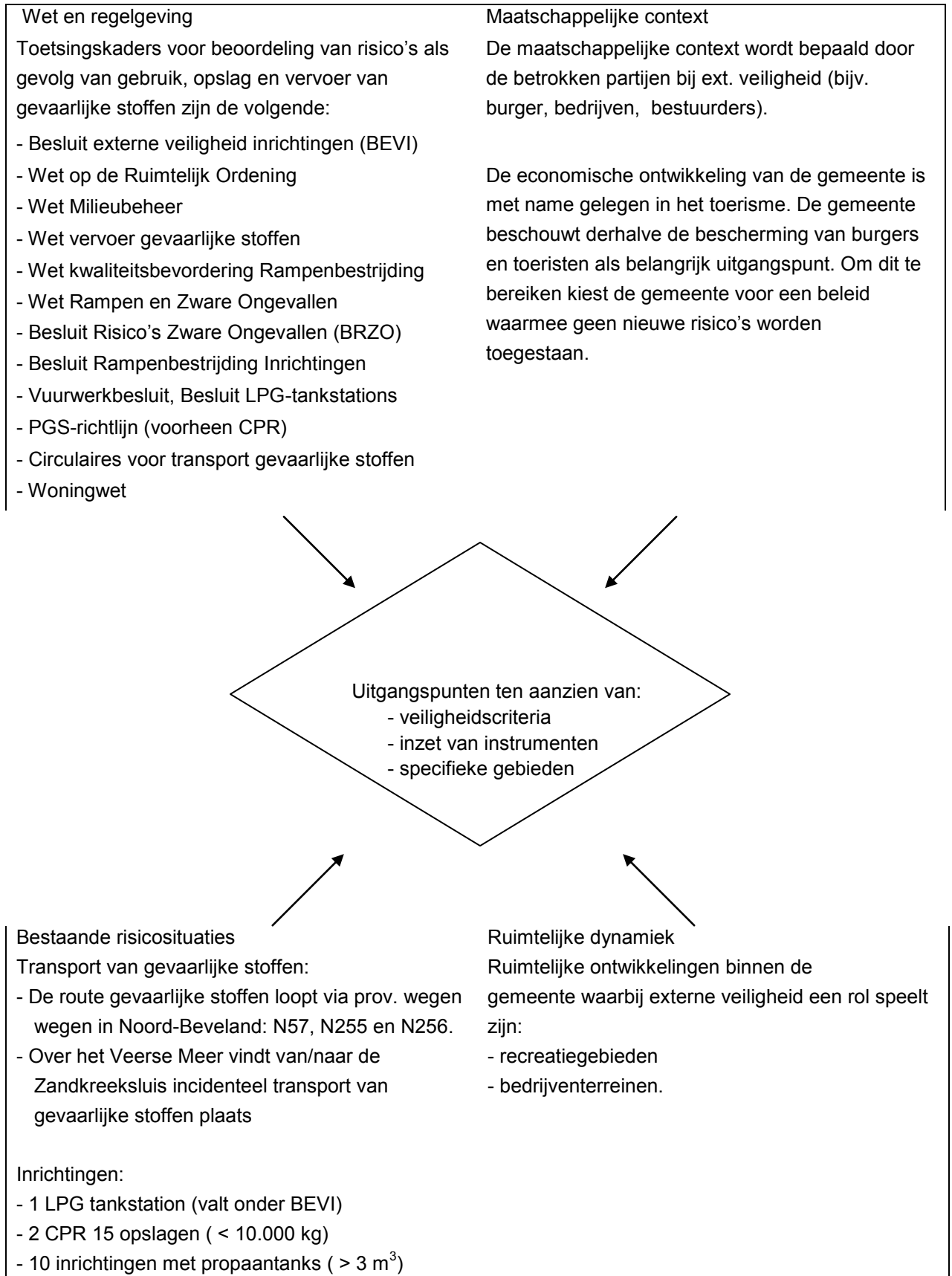
Leeswijzer

De opbouw is als volgt: In hoofdstuk 2 komen de beleidskeuzes ten aanzien van de veiligheidscriteria aan bod: plaatsgebonden risico (PR), groepsrisico (GR), zelfredzaamheid, beheersbaarheid en resteffecten. Aan de hand van deze criteria beoordeelt de gemeente veiligheidssituaties in het kader van vergunningverlening en ruimtelijke ordening.

Hoofdstuk 3 gaat in op de instrumenten waar de gemeente over beschikt om het externe veiligheidsbeleid uit te voeren: vergunningverlening, handhaving, routing, ruimtelijk beleid, rampenbestrijding en risicocommunicatie.

Vervolgens wordt in hoofdstuk 4 ingezoomd op uitgangspunten voor specifieke gebieden. Bijlage 1 bevat de afkortingen en referenties, bijlage 2 een begrippenlijst. Bijlage 3 en bijlage 4 bevatten checklisten voor respectievelijk externe veiligheid in vergunningaanvragen en bestemmingsplannen.

Figuur: context beleidsvisie externe veiligheid



2. Algemene veiligheidscriteria

Algemene veiligheidscriteria voor de beoordeling van risicosituaties zijn: plaatsgebonden risico (PR), groepsrisico (GR), zelfredzaamheid, beheersbaarheid en resteffecten. In de hierna volgende paragrafen worden deze criteria toegelicht. Niet bij iedere beoordeling zijn alle criteria even relevant. In § 2.6 wordt aangegeven wanneer welke criteria aan de orde zijn. De in dit hoofdstuk genoemde uitgangspunten zijn overgenomen uit de provinciale Beleidsvisie Externe Veiligheid (mei 2004).

Ondanks het uitgangspunt om geen nieuwe risico's toe te staan, kunnen er altijd - gewenst of ongewenst - risicosituaties ontstaan. In het algemeen geldt dat een risicosituatie aanvaardbaar is als:

- De beste veiligheidssituatie is gerealiseerd binnen de wettelijke, technische en financiële mogelijkheden. Dus ook als voldaan is aan de wettelijke grenswaarden is gekeken naar mogelijkheden om de veiligheidssituatie verder te verbeteren.
- De voorkeur is gegeven aan bronmaatregelen boven omgevingsgerichte maatregelen.

2.1 Plaatsgebonden risico (PR)

Het plaatsgebonden risico is de kans dat een persoon die permanent op een plaats aanwezig is, overlijdt als gevolg van een ongeluk. Dit risico wordt uitgedrukt in de overlijdenskans per jaar. Er zijn verschillende normen voor risico's als gevolg van risicovolle activiteiten bij bedrijven en het transport van gevaarlijke stoffen. Daarbij wordt onderscheid gemaakt in kwetsbare en beperkt kwetsbare objecten en in bestaande en in nieuwe situaties (zie onderstaande tabellen).

We hanteren de hierna genoemde grens-, richt- en streefwaarden uit het BEVI en de Circulaire risiconormering vervoer gevaarlijke stoffen en de bijbehorende definities voor kwetsbare en beperkt kwetsbare objecten. In aanvulling hierop streven wij ernaar bij *alle* kampeer- en andere recreatieterreinen te voldoen aan de eisen die gelden voor kwetsbare objecten.

Uitgangspunt voor de gehele gemeente is dat "wat schoon is, schoon moet blijven"; oftewel dat de risicosituatie niet mag verslechteren. Alleen bij zeer zwaarwegende motieven staan we een verslechtering toe; denk aan:

- een voor de specifieke locatie zeer belangrijke ontwikkeling.

Tabel: Risiconormen *kwetsbare* objecten (KO) nabij risicovolle inrichtingen (BEVI)*

Type situatie	Kwetsbaar Object binnen PR >10 ⁻⁵	KO binnen PR > 10 ⁻⁶
Aanwezige kwetsbare objecten	Binnen 3 jaar: bronmaatregelen/ saneren/ objecten amoveren/ bestemmingsplan wijzigen	Objecten moeten zsm, uiterlijk 1-1-2010 voldoen aan PR 10-6
Geprojecteerde kwetsbare objecten	Binnen 3 jaar na bouwvergunning: bronmaatregelen/ saneren	Objecten moeten zsm, uiterlijk 1-1-2010 voldoen aan PR 10 ⁻⁶
Oprichting risicovolle inrichting	Niet toegestaan	
Verandering risicovolle inrichting met Wm-vergunning van vòòr BEVI	Niet toegestaan	PR moet gelijk blijven, Kwetsbare objecten: PR 10 ⁻⁶ uiterlijk 1-1-2010
Verandering risicovolle inrichting	Niet toegestaan	
RO-besluit "kwetsbare objecten toegelaten"	Niet toegestaan	Niet toegestaan (Anticiperen op sanering wel)

Tabel: Risiconormen *beperkt kwetsbare* objecten (BKO) nabij risicovolle inrichtingen (BEVI)*

Type situatie	BKO binnen PR > 10 ⁻⁵	BKO binnen PR > 10 ⁻⁶
Aanwezige en geprojecteerde beperkt kwetsbare objecten	Verbetering door ALARA/maatregelen bij (geprojecteerde) objecten	
Oprichting risicovolle inrichting	In beginsel niet toegestaan	
Verandering risicovolle inrichting met Wm-vergunning van vòòr BEVI	In beginsel niet toegestaan	PR moet gelijk blijven
Verandering risicovolle inrichting	In beginsel niet toegestaan	

* Zie voor een uitgebreidere beschrijving het IPO stramien tot formulering van het externe veiligheidsbeleid, 2004

Tabel: Risiconormen Transport* (Circulaire risiconormering vervoer gevaarlijke stoffen)

Type situatie	Norm
Bestaande situatie	Grenswaarde PR 10 ⁻⁵
	Streven naar PR 10 ⁻⁶
Nieuwe situatie	Kwetsbaar Grenswaarde PR 10 ⁻⁶
	Beperkt kwetsbaar Richtwaarde PR 10 ⁻⁶

* NB deze normen gelden niet voor aardgas: voor aardgas worden de afstandstabellen gehanteerd uit het Structuurschema Buisleidingen, V&W, 2002; deze zijn gebaseerd op een combinatie van het PR en het GR.

Definitie kwetsbaar object (BEVI, art. 1, lid 1m)

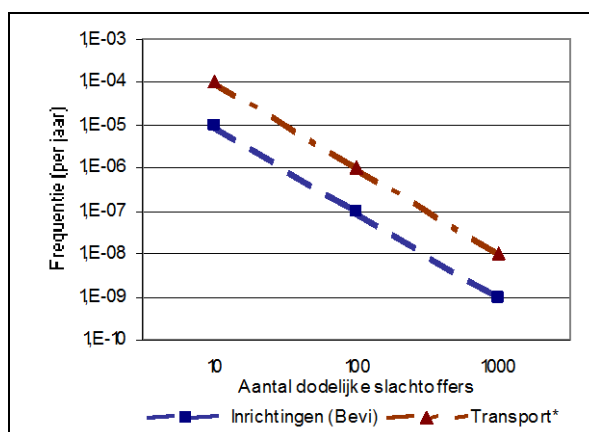
- a. woningen, niet zijnde woningen als bedoeld in de definitie van "beperkt kwetsbaar object" (zie onder)
- b. gebouwen bestemd voor het verblijf, al dan niet gedurende een gedeelte van de dag, van minderjarigen, ouderen, zieken of gehandicapten, zoals:
 - 1° ziekenhuizen, bejaardenhuizen en verpleeghuizen;
 - 2° scholen, of
 - 3° gebouwen of gedeelten daarvan, bestemd voor dagopvang van minderjarigen;
- c. gebouwen waarin doorgaans grote aantallen personen gedurende een groot gedeelte van de dag aanwezig zijn, zoals:
 - 1° kantoorgebouwen en hotels met een bruto vloeropp. van meer dan 1500 m² per object, of
 - 2° complexen waarin meer dan 5 winkels zijn gevestigd en waarvan het gezamenlijk bruto vloeroppervlak meer dan 1000 m² bedraagt en winkels met een totaal bruto vloeroppervlak van meer dan 2000 m² per winkel, voorzover in die complexen of in die winkels een supermarkt, hypermarkt of warenhuis is gevestigd, en
- d. kampeer- en andere recreatieterreinen bestemd voor het verblijf van meer dan 50 personen gedurende meerdere aaneengesloten dagen.

Definitie beperkt kwetsbaar object (BEVI, art. 1, lid 1a)

- a. 1°. verspreid liggende woningen van derden met een dichtheid van maximaal twee woningen per hectare, en
 - 2°. dienst- en bedrijfswoningen van derden;
- b. kantoorgebouwen, voor zover zij niet onder de definitie van kwetsbaar project (zie hiervoor) vallen;
- c. hotels en restaurants, voorzover zij niet onder de definitie van kwetsbaar project (zie hiervoor) vallen;
- d. winkels, voorzover zij niet onder de definitie van kwetsbaar project (zie hiervoor) vallen;
- e. sporthallen, zwembaden en speeltuinen;
- f. sport- en kampeerterrainen en terreinen bestemd voor recreatieve doeleinden, voorzover zij niet onder de definitie van kwetsbaar project (zie hiervoor) vallen;
- g. bedrijfsgebouwen, voorzover zij niet onder de definitie van kwetsbaar project (zie hiervoor) vallen;
- h. objecten die met de onder a tot en met e en g genoemde gelijkgesteld kunnen worden uit hoofde van de gemiddelde tijd per dag gedurende welke personen daar verblijven, het aantal personen dat daarin doorgaans aanwezig is en de mogelijkheden voor zelfredzaamheid bij een ongeval, voorzover die objecten geen kwetsbare objecten zijn, en
- i. objecten met een hoge infrastructurele waarde, zoals een telefoon- of elektriciteitscentrale of een gebouw met vluchtleidingsapparatuur, voorzover die objecten wegens de aard van de gevaarlijke stoffen die bij een ongeval kunnen vrijkomen, bescherming verdienen tegen de gevolgen van dat ongeval.

2.2 Groepsrisico (GR)

Het groepsrisico geeft de kans aan dat in één keer een groep mensen die zich in de omgeving van een risicosituatie bevinden, dodelijk door een ongeval worden getroffen. Voor het groepsrisico gelden oriënterende waarden (zie onderstaande grafiek). Over elke overschrijding van de oriënterende waarde en over de toename van het groepsrisico moet verantwoording worden afgelegd.



Figuur: Normlijn groepsrisico (oriënterende waarden)

* Voor transport is de frequentie uitgedrukt per kmvak per jaar

Voor de beoordeling van het GR geldt hetzelfde uitgangspunt als voor het PR, namelijk dat de risicosituatie in principe niet mag verslechteren (zie §2.1). In § 2.6 is aangegeven in welke situaties de provincie een nader onderzoek naar (de toename van) het groepsrisico eist. Het gaat bijvoorbeeld om de realisatie van meer dan 50 woningen nabij een spoorlijn. Bij een nader onderzoek moet eerst worden nagegaan of maatregelen mogelijk zijn om het groepsrisico te reduceren. Dit kan door het treffen van bronmaatregelen en door het schuiven met personendichtheden (hogere bebouwingsdichtheden verder van de risicobron af). Als dit niet mogelijk is, is een motivatie nodig waarbij wordt aangegeven waarom de ontwikkeling toch gewenst is (motieven t.a.v. economische, ruimtelijke, stedelijke ontwikkeling) en waarom alternatieven niet mogelijk zijn. Ook moet worden aangegeven hoe de veiligheidssituatie zoveel mogelijk wordt verbeterd.

Motieven voor de overschrijding van de oriënterende waarde of een acceptatie van de verslechtering van de risicosituatie kunnen zijn:

- het opvullen van kleine open gaten in bestaand stedelijk gebied of vervangende nieuwbouw in het kader van de herstructurering van stedelijk gebied
- een voor de specifieke locatie belangrijke ontwikkeling.

Bij de verantwoording van het groepsrisico moeten de veiligheidscriteria zelfredzaamheid

(§ 2.3), beheersbaarheid (§ 2.4) en resteffecten (§ 2.5) worden meegewogen. De verantwoording moet vastgelegd zijn in een besluit, zoals besluiten ten behoeve van een bestemmingsplanprocedure of een milieuvergunning.

2.3 Zelfredzaamheid

Zelfredzaamheid is de mate waarin de aanwezigen (bewoners, werkenden bezoekers) zich op eigen kracht in veiligheid kunnen brengen. Aspecten die de zelfredzaamheid beïnvloeden zijn:

- Preventieve voorlichting/communicatie in de richting van bewoners.
- De planning van functies met gebruikers met een hoge dan wel een verminderde zelfredzaamheid.
- Infrastructurele voorzieningen om de gevarenszone te ontvluchten, vluchtrichtingen e.d.,
- Maatregelen voor het alarmeren en informeren van bewoners.
- Indien wenselijk en reëel mogelijkheden om bouwwerken via maatregelen beter te beveiligen, zoals de ventilatie van af te sluiten, beter glas, nooduitgangen, etc.

De gemeente betreft bij een besluit de adviezen van de brandweer, die beoordeelt of in een besluit in voldoende mate is voorzien in de bovengenoemde maatregelen om de zelfredzaamheid van de bewoners te bevorderen (zie § 3.1 en § 3.4).

2.4 Beheersbaarheid

De beheersbaarheid wordt bepaald door de mogelijkheden van de hulpdiensten en andere betrokken instanties om hun taken goed uit te voeren. Denk hierbij aan de bereikbaarheid van de locatie, opstelmogelijkheden, de beschikbaarheid en inzetbaarheid van materieel en personele capaciteit.

De gemeente betreft bij een besluit de adviezen van de brandweer, die beoordeelt of in een besluit in voldoende mate is voorzien in maatregelen om de beheersbaarheid te waarborgen (zie § 3.1 en § 3.4).

2.5 Resteffecten

Het resteffect betreft de inschatting van het aantal doden, gewonden en de materiële schade die als gevolg van een ongeval kan ontstaan. De effectafstanden maken onderdeel uit van de verantwoording van het groepsrisico, zeker daar waar het invloedsgebied woongebied overlapt. Hierbij moet rekening worden gehouden met domino-effecten en cumulatie (zie kader).

Domino-effecten en cumulatie

Er is sprake van domino-effecten als bijv. een explosie of brand binnen een bedrijf, een tweede explosie of brand of een toxisch lek bij een aangrenzend bedrijf veroorzaakt. In Zeeland zijn Dow en de nabijgelegen luchtscheidingsfabrieken in Terneuzen en ThermPhos en Arkema Vlissingen aangewezen als "domino-bedrijf" volgens het BRZO. Daarnaast zijn er nog tal van

andere situaties waar sprake kan zijn van domino-effecten, maar waar geen wettelijke regels voor gelden.

Er is sprake van cumulatie als binnen de invloedssfeer van een risicobron een tweede of meer risicobronnen liggen. Het landelijk beleid inzake de omgang met cumulatie bij externe veiligheid is in ontwikkeling. Vast staat dat cumulatie moet worden betrokken bij de invulling van de verantwoordingsplicht. Zowel de positieve als negatieve aspecten moeten worden beschouwd, waaronder:

- het situeren van risicovolle bedrijven in elkaars directe omgeving leidt tot minder gebruik van risicoruimte;
- bij domino-effecten moet de capaciteit van hulpdiensten hierop worden getoetst,
- als meer risicobronnen dicht bij elkaar zijn gelegen zijn veiligheidsvoorzieningen relatief goedkoper te realiseren.

2.6 Wanneer wegen welke criteria mee?

Voor het plaatsgebonden risico gelden wettelijke grenswaarden, waarop de provincie in alle gevallen toetst (zie §2.1). Voor het groepsrisico gelden oriënterende waarden. Niet in alle gevallen vereist de provincie een nader onderzoek naar het groepsrisico waarbij ook zelfredzaamheid en beheersbaarheid meegenomen moeten worden (zie onderstaand beslisschema).

De provincie vereist geen uitgebreide verantwoording van het groepsrisico als:

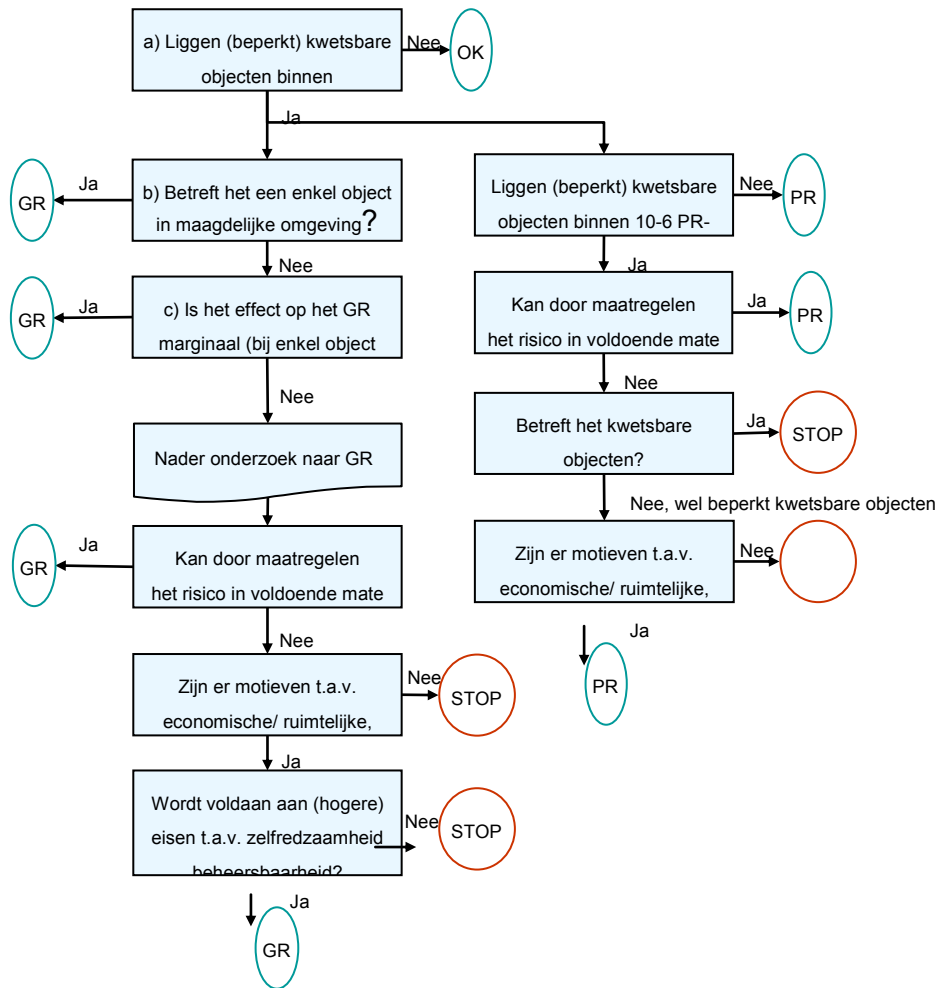
- a) de geplande kwetsbare objecten buiten het invloedsgebied liggen (dan is er nauwelijks tot geen groepsrisico);
- b) het een enkel (kwetsbaar) object in een nagenoeg maagdelijke omgeving betreft (dan is het groepsrisico zeer laag);
- c) het een enkel (kwetsbaar) object in een al zeer volle omgeving betreft, waardoor het effect op het groepsrisico marginaal is.

Hierbij worden de volgende vuistregels gehanteerd:

ad b) Tot een factor 10 onder de oriënterende waarde vereist de provincie geen uitgebreid onderzoek naar het groepsrisico.

ad c) Tot een toename van het maximale groepsrisico van 10% beschouwt de provincie de toename als marginaal.

Pas als een risicosituatie niet voldoet aan de hiervoor genoemde voorwaarden a, b en c, vereist de provincie een uitgebreide verantwoording van het groepsrisico, waarbij aandacht wordt besteed aan de criteria zelfredzaamheid, beheersbaarheid en resteffecten. In nevenstaand schema is de samenhang tussen de criteria schematisch weergegeven.



Figuur: Beslisschema voor de toetsing aan wettelijke normen

3. Instrumenten

De gemeente heeft de volgende instrumenten tot haar beschikking om het externe veiligheidsbeleid uit te voeren: vergunningverlening, handhaving, routing, ruimtelijke plannen, rampenbestrijding en risicocommunicatie (§ 3.1 t/m 3.6). In § 3.7 wordt ingegaan op bestaande saneringssituaties.

Welk instrument wordt ingezet hangt af van de risicosituatie. De inzet van een mix van instrumenten levert het beste resultaat. Brongerichte maatregelen gaan altijd boven omgevingsgerichte maatregelen. Voorbeelden van brongerichte maatregelen zijn:

- technische maatregelen aan installaties, gebouwen of transportroutes
- organisatorische maatregelen zoals het wijzigen van productieprocedures, andere transporttijden of het verlagen van de snelheid van transport
- het opheffen of verplaatsen van een inrichting of transportroute.

Omgevingsgerichte maatregelen zijn bijvoorbeeld:

- het concentreren van risicobronnen (inrichtingen, transport)
- kwetsbare bestemmingen zoals woningen zover mogelijk van de risicobron af realiseren.
- risicovolle inrichtingen uitsluiten in bestemmingsplannen.

De visie wordt per instrument verder uitgewerkt in intergemeentelijke projecten uit het Uitvoeringsprogramma Risico's InZicht (25 mei 2004).

Tabel: Relatie met Uitvoeringsprogramma Risico's Inzicht en reguleren plannen, programma's en besluiten

Onderdeel visie	Gemeentelijk Project Uitvoeringsprogramma Risico's InZicht	Reguliere plannen, programma's besluiten
Veiligheidscriteria		
Vergunningverlening & handhaving	3A: Actualisatie vergunningen 3B: Intensivering toezicht en handhaving	Milieuvergunning, Milieu- uitvoeringsprogramma, Handhavingprogramma
Sanering	3D: Opstellen saneringsprogramma's	Saneringsprogramma (nvt. in Noord-Beveland)
Ruimtelijke plannen	3C: EV in bestemmingsplannen	Omgevingsplan, Bestemmingsplannen
Routing		Routes gevaarlijke stoffen

Rampenbestrijding		Regionaal beheersplan, Rampenplan, Rampenbestrijdingplan
Risicocommunicatie	2B: Plan Risicocommunicatie	Plan risicocommunicatie
Specifieke gebieden		afhankelijk van oplossingsrichting

3.1 Vergunningverlening

De gemeente Noord-Beveland heeft slechts een beperkt aantal risicovolle inrichtingen. Naast tien inrichtingen met een propaantank betreft dit één LPG-tankstation en twee opslagen van bestrijdingsmiddelen (CPR 15-1). Alleen het LPG-tankstation valt op dit moment onder het BEVI.

De overige inrichtingen vallen op dit moment niet onder het BEVI, maar zijn wel opgenomen in het Risicoregister Gevaarlijke Stoffen (RRGS). Dit betekent dat we ze in het kader van de rampenbestrijding wel meenemen.

De gemeente kiest voor een meer stringent brongericht beleid. Uitgangspunt voor de gehele gemeente is dat “wat schoon is, schoon moet blijven”; oftewel dat de risicosituatie niet mag verslechteren. Alleen bij zeer zwaarwegende motieven staan we een verslechtering toe; denk aan een voor de specifieke locatie zeer belangrijke ontwikkeling.

Dit betekent dat we in het vergunningentraject van een bedrijf dat risico's voor zijn omgeving veroorzaakt de volgende uitgangspunten hanteren:

De vergunningaanvraag

De vergunningaanvraag moet alle gegevens bevatten die nodig zijn om alle belangen, waaronder de veiligheidsbelangen, af te wegen. Het betreft in ieder geval de maximaal aanwezige stoffen en de richtlijnen die van toepassing zijn. In bijlage 3 is hiervoor een checklist met mogelijke aandachtspunten opgenomen. Deze wordt nog nader afgestemd met project 3A “Actualisatie vergunningen”.

In onderstaande tabel staat wanneer we een QRA eisen en wanneer we de standaardafstanden (zoals opgenomen in de Regeling Externe Veiligheid Inrichtingen) hanteren.

BEVI artikel 2.1; 4.5 en 4.6		QRA moet	Standaardafstanden	QRA mag
a	inrichtingen waarop BRZO (VR en PBZO) van toepassing is	X		
b	inrichtingen bestemd voor opslag in verband met vervoer gevaarlijke stoffen (kortstondig aanwezig, stuwadoors)	X		

c	aangewezen spoorwegemplacements bestemd voor rangers gevaarlijke stoffen	X		
d	andere, door de Minister, aangewezen inrichtingen waarvan het PR 10-6 buiten de inrichting kan zijn gelegen	X		
e	LPG-tanstations			
	< 1500 m ³ /jaar		X	
	>1500 m ³ /jaar	X		
f	inrichtingen met meer dan 10 ton gevaarlijke stoffen, gevaarlijke afvalstoffen of bestrijdingsmiddelen (CPR 15-2/3) per opslagplaats	X		
	tenzij (en/en): < 1,5% N en < 2500 m ² per opslagplaats (meerdere mag), en < 100/jaar zeer toxische stoffen in open lucht, dan:		X	X
g	inrichting waarin een koel- of vriesinstallatie aanwezig is met een inhoud van meer dan 400 kg NH ₃	X		
	tenzij < 10.000 kg NH ₃ dan:		X	
h	andere, door de Minister, aangewezen categorieën van inrichtingen waarvan het PR 10-6 buiten de inrichting kan zijn gelegen		X	

Bij het beoordelen van een aanvraag houden we rekening met:

- (Beperkt) kwetsbare objecten en risicovolle activiteiten in de omgeving van de aanvrager.
- De (on)mogelijkheden van het bestemmingsplan: een milieuv vergunning moet worden geweigerd als de PR10-6-contour gebieden waar (beperkt) kwetsbare objecten aanwezig zijn of zijn toegestaan overschrijdt.
- De omvang van het invloedsgebied als gevolg van de opslag en het werken met gevaarlijke stoffen. Zeker waar deze effectcontouren over woongebieden liggen zoeken we naar extra maatregelen om de risicosituatie te beheersen en te reduceren. Dit is onder meer een punt van aandacht bij de zogenaamde BRZO-bedrijven, CPR15-bedrijven en ammoniak-koelinstallaties.
- Domino-effecten. Denk bijvoorbeeld aan de kans op brandoverslag bij de opslag van brandgevaarlijke stoffen.
- Het advies van de brandweer ten aanzien van met name de mate van zelfredzaamheid en beheersbaarheid.

We streven naar de beste veiligheidssituatie binnen wettelijke, technische en financiële mogelijkheden.

De considerans

In de considerans moet worden aangegeven op welke manier aan de uitgangspunten zoals genoemd in deze visie is voldaan.

Maatregelen

Als uit de aanvraag blijkt dat maatregelen moeten worden getroffen om bijvoorbeeld aan de normen van het BEVI te voldoen, is het zinvol deze in de voorschriften op te nemen. De voorschriften hebben met name betrekking op concrete activiteiten binnen de inrichting, zoals opslag, verbruik, gebruik, intern transport en het productieproces. Daarnaast kunnen registratieverplichtingen of meldingsverplichting worden opgenomen. Dit om de controle op de naleving van de voorschriften mogelijk te maken.

Met name bij grotere bedrijven houden we bij het opstellen van de vergunningvoorschriften rekening met de mate waarin een bedrijf een dergelijk beheerssysteem heeft ingevoerd. Bij een goed werkend beheerssysteem schrijft de gemeente meer doel- in plaats van middelvoorschriften voor. In dat geval is het opnemen van bronmaatregelen in de vergunning niet nodig. Met het beheerssysteem zorgt het bedrijf er immers voor dat structureel wordt gewerkt aan het verhogen van de veiligheid. Hiermee streeft het bedrijf net als de gemeente naar het beste resultaat binnen wettelijke, technische en financiële mogelijkheden.

Propaantanks

Met name ten aanzien van propaantanks (in het buitengebied) hanteren we de volgende uitgangspunten:

- We streven voor verblijfsrecreatieobjecten zoals vakantiebungalows en tenten naar dezelfde veiligheidssituatie zoals in het BEVI opgenomen voor kwetsbare objecten (zie §2.1). Dit betekent dat we ernaar streven geen verblijfsrecreatieobjecten toe te staan binnen de PR 10^{-6} contour van een propaantank.
- We zorgen er in de eerste plaats voor dat de afstand van de tanks tot kwetsbare objecten zo groot mogelijk is. In de tweede plaats onderzoeken we mogelijkheden om de risicobron beter af te schermen door bijvoorbeeld het realiseren van een muur of ondergrondse opslag.
- Propaantanks moeten zodanig worden geplaatst, dat ze voor het vullen bereikbaar zijn zonder dat daarvoor gebieden met kwetsbare objecten (zoals bungalows en tenten) moeten worden doorkruist (aan de rand van een terrein).

LPG tankstations

We hanteren het uitgangspunt dat er geen nieuwe risicovolle inrichtingen toegelaten worden binnen de gemeente. Alleen bij zeer zwaarwegende motieven staan we een verslechtering toe;

denk aan een voor de specifieke locatie belangrijke ontwikkeling. Specifiek voor LPG-tankstations gelden de volgende uitgangspunten:

- Een nieuw LPG-station moet zo ver mogelijk van (beperkt) kwetsbare objecten zoals woonbebouwing worden geplaatst. Dit geldt ook ten aanzien van (beperkt) kwetsbare objecten die buiten de eigen gemeentegrens liggen.
- In de Wm-vergunning nemen we – indien mogelijk - een doorzet van maximaal 1000 m³ per jaar op (hiervoor geldt de afstandseis van 45 meter vanwege de PR 10⁻⁶ contour).

CPR-15 Opslag

We hanteren het uitgangspunt dat er geen nieuwe risicovolle inrichtingen toegelaten worden binnen de gemeente. Dit betekent dat er geen CPR 15-2 en CPR 15-3 opslagen worden toegelaten. Voor de bestaande CPR 15-1 opslagen (die niet onder het BEVI vallen), streven we ernaar dat ze in de toekomst niet alsnog onder het BEVI vallen. Alleen bij zeer zwaarwegende motieven staan we een verslechtering toe; denk aan een voor de specifieke locatie belangrijke ontwikkeling.

Munitiedepots, vuurwerkopslag en explosievenopslag

We hanteren het uitgangspunt dat er geen nieuwe risicovolle inrichtingen toegelaten worden binnen de gemeente. Dit betekent dat er geen munitiedepots, vuurwerkopslagen en explosievenopslagen worden toegelaten. Alleen bij zeer zwaarwegende motieven staan we een verslechtering toe; denk aan een voor de specifieke locatie belangrijke ontwikkeling.

Afstemming

We zorgen voor een goede afstemming van de procedures en de inhoud van alle vergunningen waarbij externe veiligheid een rol speelt (milieuvergunning, bouwvergunning, gebruiksvergunning). Hierbij houden we rekening met het advies van de brandweer ten aanzien van de mate van zelfredzaamheid en beheersbaarheid.

Actualisatie vergunningen

In het project 3A “Actualisatie vergunningen” van het Uitvoeringsprogramma Risico’s Inzicht worden vergunningen geactualiseerd volgens de hiervoor genoemde uitgangspunten.

3.2 Toezicht en handhaving

De gemeente ziet toe op het naleefgedrag van inrichtingen voor wat betreft veiligheidsvoorschriften. Dit doen we door tijdens de integrale milieucontroles nadrukkelijk rekening te houden met het nieuwe externe veiligheidsbeleid, dat - overeenkomstig de hiervoor genoemde uitgangspunten - is vastgelegd in vergunningvoorschriften. Dit houdt bijvoorbeeld in dat de uitgangspunten van de risicoberekeningen (QRA's) en de berekeningen zelf, getoetst

worden. We volgen de prioritering die in het kader van de professionalisering van de handhaving is vastgesteld.

Verder zetten we ons op regionaal niveau in voor een verdere intensivering van de samenwerking tussen de verschillende handhavende partijen. In project 3B uit het Uitvoeringsprogramma Risico's InZicht wordt externe veiligheid als extra kleurspoor opgenomen in de Bestuursovereenkomst Samenwerking milieuhandhaving en wordt het nieuwe externe veiligheidsbeleid verwerkt in het handhavingprogramma.

3.3 Routing

Vervoer van gevaarlijke stoffen vindt in Noord-Beveland plaats over de N57, de N255 en de N256. Deze wegen maken onderdeel uit van de route gevaarlijke stoffen. Het aantal vervoersbewegingen met gevaarlijke stoffen is op deze wegen dermate laag, dat er geen relevant risico aan verbonden is. Wel zijn dergelijke vervoersbewegingen voor de hulpdiensten relevant.

Daarnaast vindt er incidenteel vervoer van gevaarlijke stoffen plaats over het Veerse Meer en door de Zandkreeksluis. Het aantal vervoersbewegingen met gevaarlijke stoffen is ook hier dermate laag, dat er geen relevant risico aan verbonden is. Wel zijn dergelijke vervoersbewegingen voor de hulpdiensten relevant.

Eind jaren'90 is door de Zeeuwse gemeenten gezamenlijk een route gevaarlijke stoffen opgesteld. Sindsdien zijn nieuwe wegen aangelegd, snelheidsbeperkende maatregelen genomen, toegestane hoeveelheden gewijzigd: tijd voor een actualisatie van de route gevaarlijk stoffen. Deze actualisatie wordt uitgevoerd in het project 1B van het Uitvoeringsprogramma Risico's InZicht (werkgroep routing).

Ontheffingenbeleid

Het verlenen van ontheffingen - dus voor het afwijken van de route - is gemandateerd aan de Regionale Brandweer Zeeland. Uitgangspunten voor het verlenen van ontheffingen zijn de volgende (zie Beleid ten aanzien van ontheffingverlening vervoer gevaarlijke stoffen Zeeland, Regionale Brandweer Zeeland):

1. De route dient te lopen via de kortst mogelijke route, rekening houdend met onderstaande kaders.
2. Er moet zoveel mogelijk gebruik worden gemaakt van het ten behoeve van het vervoer van gevaarlijke stoffen aangewezen:
 - a. landelijke of provinciale wegennet;
 - b. de door de gemeente aangewezen wegen als bedoeld in artikel 18, lid 1 van de Wet vervoer gevaarlijke stoffen.
3. Bebouwde kommen dienen zoveel mogelijk te worden vermeden.
4. Het risicoprofiel van de routing wordt vastgesteld op basis van effectafstanden.

5. Een routing is acceptabel als zich binnen de effectafstand geen concentratie(s) van personen bevinden zoals scholen, verzorgingstehuizen, bejaardentehuizen, en recreatie-inrichtingen etc. waardoor een onevenredig groot risico ontstaat voor de openbare veiligheid. Hierbij wordt de beschikbare hulpverleningscapaciteit binnen de regio of een gedeelte hiervan in acht genomen.
6. De ontheffing wordt verleend voor de duur van maximaal 2 jaar.
7. Aan de ontheffing kunnen voorschriften worden verbonden waaronder een voorschrift dat het vervoer beperkt tot nader aan te geven tijdstippen per etmaal.

Handhaving, parkeermogelijkheden

De gemeente maakt in overleg met de brandweer en politie afspraken over handhavingsactiviteiten met betrekking tot de route gevaarlijke stoffen. Een aandachtspunt hierbij is hoe om te gaan met omleidingen.

3.4 Ruimtelijke plannen

De gemeente werkt vanuit een gebiedsgerichte aanpak aan het verbeteren van de ruimtelijke kwaliteit als geheel, waarbij voldaan wordt aan de veiligheidscriteria zoals in hoofdstuk 2 beschreven.

Het planontwikkelingsproces

Algemene uitgangspunten bij het opstellen van structuurvisies, omgevingsplannen en bestemmingsplannen zijn de volgende:

- Ieder plan kent zijn eigen schaalniveau, (milieu-)problematiek en fasering. Bepaal daarom per plan - in overleg met de milieumedewerkers en de brandweer- de veiligheidsdoelen op maat. De uitgangspunten, zoals beschreven in deze visie, zijn hiervoor richtinggevend.
- Start ieder planproces met een inventarisatie van de risicosituatie (kwetsbare objecten, risicocontouren, zie bijlage 4).
- Besteed in een Milieueffectrapportage (MER) of Strategische Milieubeoordeling (SMB) aandacht aan de uitgangspunten uit deze visie.
- Neem een paragraaf over veiligheid op. De gemeente stelt samen met de provincie een toetsingkader op voor de inhoud van deze paragraaf. Hierin kunnen de resultaten verwerkt worden van de regionale en gemeentelijke brandweer, die op dit moment het instrument "veiligheidsparagraaf" ontwikkelen. Vooruitlopend hierop is in bijlage 4 een aandachtspuntenlijst opgenomen voor externe veiligheid in bestemmingsplannen.
- Leg risicocontouren en de gewenste veiligheidssituatie ruimtelijk vast. In bijlage 4 worden hiervoor verschillende mogelijkheden voor bestemmingsplannen toegelicht, waaronder het weergeven van risicocontouren op de plankaart, het vastleggen van 'tussenbestemmingen' en het opnemen van de normen in voorschriften. Welke optie het

beste is hangt af van het plan (vereiste flexibiliteit, betreft het een bestaande of een nieuwe situatie, is er ruimte voor tussenbestemmingen).

- BEVI-bedrijven dienen in bestemmingsplannen te worden uitgesloten.
- Houd rekening met het advies van de brandweer ten aanzien van de mate van zelfredzaamheid en beheersbaarheid.

Inhoudelijke uitgangspunten

Inhoudelijke uitgangspunten in het ruimtelijk veiligheidsbeleid zijn de volgende:

- Brongerichte maatregelen verdienen de voorkeur boven omgevingsgerichte maatregelen. Het ontstaan van nieuwe bronnen dienen we te vermijden.
- Zorg ervoor dat kwetsbare objecten (woningen) zo ver mogelijk van de risicobron zijn gelegen (in ieder geval buiten de 10^{-6} contour).
- Houd bij het bestemmen rekening met (beperkt) kwetsbare objecten en risicovolle activiteiten in aangrenzende gebieden (cq. plannen).

Bouwvergunning: afstemming & weigering

We zorgen voor een goede afstemming van de procedure en de inhoud van de bouwvergunning met andere vergunningen waarbij externe veiligheid een rol speelt (milieuvergunning, gebruiksvergunning). Hierbij houden we rekening met het advies van de brandweer ten aanzien van de mate van zelfredzaamheid en beheersbaarheid.

De gemeente wil voorkomen dat nieuwe saneringssituaties ontstaan. We willen dus niet dat ergens gebouwd wordt waardoor volgens het BEVI een saneringssituatie ontstaat, ook al staat het bestemmingsplan dit toe. Dit betekent dat ofwel een bouwvergunning moet worden geweigerd, ofwel dat de risicocontouren moeten worden teruggedrongen. De eerste oplossingsrichting kan leiden tot planschade. Deze kosten zullen in de regel echter aanzienlijk lager zijn dan de saneringskosten in een later stadium. Als de saneringssituatie redelijkerwijs voorkomen had kunnen worden, worden de saneringskosten namelijk niet door VROM¹ betaald. Onder redelijkerwijs wordt verstaan dat de gemeente binnen anderhalf jaar na inwerkingtreding van het BEVI een voorbereidingsbesluit had kunnen nemen op welke gronden de bouwvergunning geweigerd had kunnen worden. Bij de afweging of een voorbereidingsbesluit nodig was, wordt gekeken of bronmaatregelen mogelijk waren.

3.5 Rampenbestrijding

Rampenbestrijding is, naast het brongerichte beleid en het omgevingsgerichte beleid, één van de sporen van het provinciale externe veiligheidsbeleid. Instrumenten die als doel hebben rampen te bestrijden zijn: regionale beheersplannen, gemeentelijke rampenplannen en rampenbestrijdingsplannen.

¹ Voor de urgente sanering bij LPG-tankstations kent VROM een financiële regeling; voor overige BEVI-categorieën is een regeling in de maak

Het regionaal beheersplan is een meerjarig beleidsplan van de brandweer, politie, GHOR en gemeenten, dat gaat over de gezamenlijke voorbereiding van de regio op mogelijke rampen en zware ongevallen. Gedeputeerde Staten van de Provincie Zeeland beoordeelt aan de hand van een door alle provincies gehanteerd toetsingkader of het plan voldoet aan de wettelijke eisen.

De gemeente beschikt over een gemeentelijk rampenplan, waarin risico's worden geïventariseerd, de organisatie, de verantwoordelijkheden, de taken en de bevoegdheden in het kader van de rampenbestrijding worden beschreven en het beleid ten aanzien van het vaststellen van rampenbestrijdingsplannen wordt vastgelegd. Gedeputeerde Staten van de Provincie Zeeland toetst rampenplannen aan de hand van een interprovinciaal vastgesteld toetsingskader. Er vindt momenteel een actualisatie van het gemeentelijk rampenplan plaats, welke per 1 juli 2005 conform de eisen uit de Wet Kwaliteitsbevordering Rampenbestrijding dient te zijn.

Een rampenbestrijdingsplan is een in detail uitgewerkt multidisciplinair plan waarmee de hulpdiensten een specifiek omschreven scenario kunnen bestrijden. De Commissaris van de Koningin toetst de rampenbestrijdingsplannen aan de hand van een interprovinciaal vastgesteld toetsingskader.

3.6 Integrale veiligheidscommunicatie

Bij iedere risicosituatie, maar zeker daar waar risiconormen worden overschreden, moeten de burgers op adequate wijze geïnformeerd worden over de risico's. We kiezen voor een aanpak, waarbij we risicocommunicatie als onderdeel van integrale veiligheidscommunicatie beschouwen. Zo kunnen we aan de burger de volgende boodschappen overbrengen, die in samenhang een beter beeld van de werkelijkheid geven dan als ze afzonderlijk worden gecommuniceerd:

- We bieden service (veiliger wonen, brandpreventie, etc.);
- We bieden veiligheid (waakvlamovereenkomsten callcenter, rampenzender, busvervoer, etc.);
- We laten zien dat we betrokken zijn en goed zijn voorbereid (risicokaart).

Project 2B uit het Uitvoeringsprogramma Risico's Inzicht betreft het opstellen van een plan met concrete communicatie-instrumenten. In project 2B is de ambitie verwoord dat een actieve communicatiestrategie wordt gevolgd waarbij:

- de verschillende zenders van informatie een eenduidige boodschap uitdragen;
- een samenhangend pakket van communicatie-middelen wordt ingezet dat (lokaal/regionaal en grensoverschrijdend) is afgestemd op de uitgangssituatie en de behoeften van zowel de zenders als de ontvangers.

De planning is dit project nog in 2005 op te starten. We zorgen hierbij voor een goede afstemming met de communicatie-activiteiten, zoals opgenomen in het rampenbestrijdingsplan (zie §3.5). De gemeente heeft het voortouw in de risicocommunicatie; de provincie faciliteert, bijvoorbeeld door het beheren van de risicokaart en het risicoportaal.

4. Gebieden

4.1 Bedrijventerreinen

Uitgangspunt voor nieuwe bedrijvigheid of uitbreiding van bestaande bedrijvigheid op bedrijventerreinen is dat er geen nieuwe risico's mogen ontstaan. Er mogen derhalve geen nieuwe bedrijven met een PR 10^{-6} contour buiten de inrichtingsgrens worden gevestigd in Noord-Beveland. Voor bestaande bedrijven geldt dat de risico's niet mogen toenemen ten opzichte van de huidige situatie. Alleen bij zeer zwaarwegende motieven staan we een verslechtering toe; denk aan een voor de specifieke locatie zeer belangrijke ontwikkeling.

4.2 Recreatiegebieden

De gemeente Noord-Beveland kenmerkt zich door een groot aanbod van recreatiegebieden. Voor deze gebieden hanteren wij de volgende (veelal reeds eerdergenoemde) uitgangspunten:

- We streven ernaar bij alle kampeer- en andere recreatieterreinen te voldoen aan de eisen die gelden voor kwetsbare objecten (zie § 2.1).
- Voor risicobronnen (zoals propaantanks) geldt dat we binnen terreingrenzen de afstandseisen ten opzichte van (beperkt) kwetsbare objecten (bungalows, tenten) zoveel mogelijk acht nemen.
- We zorgen er in de eerste plaats voor dat de afstand van de risicobronnen (propaantanks) tot kwetsbare objecten zo groot mogelijk is. In de tweede plaats onderzoeken we mogelijkheden om de risicobron beter af te schermen door bijvoorbeeld het realiseren van een muur of ondergrondse opslag.
- Propaantanks moeten zodanig worden geplaatst, dat ze voor het vullen bereikbaar zijn zonder dat daarvoor gebieden met kwetsbare objecten (zoals bungalows en tenten) moeten worden doorkruist (aan de rand van een terrein).

Bijlage 1: Afkortingen en referenties

Afkortingen

ALARA	As low as reasonable achievable
BEVI	Besluit externe veiligheid inrichtingen
BKO	Beperkt kwetsbaar object
Bri	Besluit rampenbestrijding inrichtingen
BRZO	Besluit Risico's Zware Ongevallen 1999
COT	Crisis Onderzoeksteam
CPR	Commissie Preventie Rampen
EV	Externe veiligheid
GHOR	Geneeskundige Hulpverlening bij Ongevallen en Rampen
GR	Groepsrisico
GS	Gedeputeerde Staten
IPO	Interprovinciaal Overleg
KO	Kwetsbaar object
MER	Milieu-effectrapportage
PGS	Publicatierreeks Gevaarlijke Stoffen
PR	Plaatsgebonden risico
QRA	Kwantitatieve risicoanalyse
RO	Ruimtelijke Ordening
RRGS	Risico Register Gevaarlijke Stoffen
SMB	Strategische milieubeoordeling
VER	Veiligheids-effectrapportage
V&W	Verkeer- en waterstaat
WKR	Wet Kwaliteitsbevordering Rampenbestrijding
Wm	Wet milieubeheer
Wro	Wet op de Ruimtelijke Ordening
Wrzo	Wet Rampen en Zware Ongevallen
Wvgs	Wet vervoer gevaarlijke stoffen

Referenties

Besluit externe veiligheid inrichtingen, Staatsblad 2004, nr. 250

Circulaire risiconormering vervoer gevaarlijke stoffen, Staatscourant 4 augustus 2004, nr. 147

Handreiking Verantwoordingsplicht Groepsrisico, VROM, augustus 2004

IPO-stramien tot formulering externe veiligheid, 2004

Hoofdlijnen voor het eerste Zeeuwse omgevingsplan, Provincie Zeeland, juli 2004

Kabinetsstandpunt Ketenstudies Ammoniak, Chloor en LPG, VROM

Toetsingskader Externe Veiligheid Spoorzone Dordrecht/Zwijndrecht, TNO, maart 2004

Uitvoeringsprogramma Externe Veiligheid "Risico's Inzicht", mei 2004

Zelfredzaamheid van burgers bij rampen en zware ongevallen, COT Instituut voor Veiligheids- en Crisismanagement

Bijlage 2: Begrippenlijst

Beheersbaarheid	De mate waarin hulpdiensten en andere betrokken instanties een risicosituatie machtig zijn. Het gaat om de mogelijkheden van deze instanties om hun taken goed uit te voeren. Denk hierbij aan de bereikbaarheid van de locatie, opstelmogelijkheden, de inzetbaarheid van materieel en personele capaciteit.
BEVI	Besluit externe veiligheid inrichtingen. Het Besluit externe veiligheid inrichtingen (BEVI) legt veiligheidsnormen op aan bedrijven die een risico vormen voor personen buiten het bedrijfsterrein. Het besluit verplicht gemeenten en provincies bij het verlenen van milieuvergunningen en het maken van bestemmingsplannen met externe veiligheid rekening te houden. Het besluit legt het plaatsgebonden risico vast en geeft een verantwoordingsplicht voor het groepsrisico.
BRZO-inrichting	In het Besluit Risico's Zware Ongevallen (BRZO 1999) staan criteria die aangeven welke bedrijven zoveel gevaarlijke stoffen hebben, dat er een risico van een zwaar ongeval bestaat. Voor deze bedrijven gelden (nog) strengere regels dan normaal. Er wordt binnen de groep BRZO-bedrijven nog onderscheid gemaakt tussen een zware en een lichtere categorie. De lichtere categorie wordt ook wel PBZO (preventiebeleid zware ongevallen) -bedrijven genoemd, omdat ze een preventiebeleid moeten hebben en een veiligheidsbeheersysteem (VBS). Voor bedrijven van de zware categorie geldt dit ook, maar deze moeten tevens een risicoanalyse uitvoeren en een veiligheidsrapport (VR) opstellen. Die bedrijven worden daarom ook wel VR(plichtige)-bedrijven genoemd.
Categoriale inrichtingen	Inrichtingen, zoals aangewezen in het BEVI, waarvoor het plaatsgebonden risico wordt bepaald conform de bij ministeriële regeling vastgestelde afstanden. Voor de bepaling van het groepsrisico mag worden uitgegaan van de bij ministeriële regeling aangegeven personendichtheden, maar mag het groepsrisico ook worden bepaald met een QRA. (Kwantitatieve Risico Analyse).
CPR	CPR is een afkorting voor de Commissie Preventie van Rampen door Gevaarlijke Stoffen. Deze commissie is destijds ingesteld door vier ministeries (SZW, BZK, VROM en V&W) om te adviseren over maatregelen ter voorkoming van ongevallen en rampen met gevaarlijke stoffen. De CPR heeft diverse richtlijnen uitgegeven. Een daarvan is CPR-15 voor opslagkasten en -loodsen voor gevaarlijke stoffen. De CPR is onlangs opgeheven en vervangen door de Adviesraad Gevaarlijke stoffen
Effect	De effecten ten gevolge van: • explosie: het ontstaan van een drukgolf en/of warmtestraling. • brand. • toxisch: gevaar van vergiftiging door giftige gassen of dampen.
Geprojecteerd object	Nog niet aanwezig object dat op grond van het vigerende bestemmingsplan toelaatbaar is.
Gevaarlijke stoffen	Gevaarlijke stoffen zijn stoffen waarvan het gebruik, het transport of de opslag, risico's met zich meebrengt. Het kan gaan om explosiegevaar, brand, giftigheid of radioactiviteit. De gevaren zijn vaak de keerzijde van nuttige eigenschappen van die stoffen. Het zijn vaak brandstoffen, of grondstoffen voor nuttige producten zoals medicijnen, kunststoffen en kunstmest of hulpstoffen die voor allerlei doeleinden worden gebruikt, bijvoorbeeld voor koelen, reinigen of conserveren.

Grenswaarde	Grenswaarde als bedoeld in artikel 5.1 van de Wet milieubeheer. Van een grenswaarde mag niet worden afgeweken.
Groepsrisico (GR)	Het groepsrisico geeft de kans aan dat een hele groep personen overlijdt door een ongeval met een risicovolle activiteit. In het groepsrisico wordt rekening gehouden met het aantal mensen dat in de buurt van een ongeval aanwezig kan zijn.
Externe veiligheid	Veiligheid in de omgeving van een industriële activiteit (bedrijf en transport) met gevaarlijke stoffen
Inrichting	Het woord inrichting komt onder andere uit de Wet milieubeheer. Het betreft bedrijven die vallen onder een AMvB ex. 8.40 van de Wet milieubeheer of inrichtingen waarvoor een milieubeheervergunning noodzakelijk is.
Invloedsgebied	Gebied waarin dodelijke slachtoffers kunnen vallen door een ongeval met een gevaarlijk stof. De grens wordt gevormd door de lijn waarop nog 1% dodelijke slachtoffers valt.
Kleinschalige bedrijventerreinen	Bestaande terreinen los van de woonkern of met hoge milieucategorieën. Uitbreiding in kavels van maximaal 0,5 ha en minimaal milieucategorie 3.
Niet-categoriale inrichting	Inrichtingen waarbij voor de bepaling van het plaatsgebonden risico en groepsrisico een risicoanalyse moet worden uitgevoerd.
Personendichtheid	De dichtheid van het aantal personen in een gebied. De wijze van bepaling van deze dichtheid is vastgelegd bij ministeriële regeling. Bij brandbaar gas wordt doorgaans geïnventariseerd met een raster van 25 bij 25 meter. Bij toxische stoffen met een raster van 100 bij 100 meter. Bij een juridisch correcte bepaling van de personendichtheid geldt het bestemmingsplan als uitgangspunt.
Plaatsgebonden Risico (PR)	Het plaatsgebonden risico is de berekende kans per jaar, dat een persoon overlijdt als rechtstreeks gevolg van een ongeval bij een risicobron, aangenomen dat hij op die plaats permanent en onbeschermd verblijft. In het plaatsgebonden risico zijn in het kort twee verschillende kansen verwerkt: • de kans dat een ramp, zoals het ontsnappen van een gevaarlijke stof, plaatsvindt; • de kans dat een persoon daadwerkelijk overlijdt als gevolg daarvan.
Ramp	Volgens de wet is een ramp een ernstige verstoring van de algemene veiligheid, waarbij het leven en de gezondheid van vele personen wordt bedreigd of grote materiële belangen in ernstige mate bedreigd of geschaad worden. Een tweede kenmerk van rampen is dat een gecoördineerde inzet van verschillende diensten en organisaties nodig is om de dreiging weg te nemen of de gevolgen te beperken.
Regionaal industrieterrein	Industrieterreinen waar de belangrijkste groei van bedrijvigheid plaats vindt. Gedacht moet worden aan 2 à 3 terreinen per regio.
Richtwaarde	Richtwaarde als bedoeld in artikel 5.1 van de Wet milieubeheer ten aanzien van het niveau van het plaatsgebonden risico. Van een richtwaarde mag slechts om gemotiveerde redenen worden afgeweken.
Risico	Het risico van gevaarlijke activiteiten wordt onderverdeeld in twee aspecten, namelijk in kansen en effecten: • kans: de berekende kans dat een bepaald ongeval of een ramp zich voordoet. Deze kans wordt gecombineerd met de kans dat er mensen door het ongeval overlijden. Op de risicokaart kunnen deze kansen soms in de vorm van risicocontouren worden weergegeven. • effect: wanneer er een ongeval of een ramp gebeurt, heeft dat in een bepaald gebied effecten. Op de

	risicokaart kan dit effectgebied aangegeven worden.
Risicobron	De plaatsen waar risico's vandaan (kunnen) komen, worden risicobronnen genoemd. Het betreft hierbij: • bedrijven waar gevaarlijke stoffen worden gemaakt, gebruikt of opgeslagen; • routes en pijpleidingen waar gevaarlijke stoffen worden getransporteerd.
Risicocontouren	Een risicocontour geeft aan hoe hoog in de omgeving de overlijdenskans is door een ongeval met een risicobron. Deze contourlijnen kan men vergelijken met de gewone hoogtelijnen op een kaart: Binnen de contour is het risico groter, buiten de contour is het risico kleiner.
Risicokaart	Op een risicokaart laat zien waar risicobronnen liggen. Het gaat daarbij om risicobronnen waardoor mensen direct letsel kunnen oplopen. Bijvoorbeeld gevaarlijke stoffen en om andere relevante risico's, zoals overstromingen. In totaal kunnen de risico's van een dertiental verschillende ramptypen op kaart worden getoond. Maar er zijn ook risicokaarten waarop alleen risicosituaties met gevaarlijke stoffen staan.
Route gevaarlijke stoffen	Gemeenten zijn bevoegd om routes voor vervoer van gevaarlijke stoffen vast te stellen.
Veiligheidsrapport	De meest gevaarlijke bedrijven die vallen onder het Besluit Risico's Zware Ongevallen (BRZO'99), moeten een veiligheidsrapport opstellen. In het veiligheidsrapport moet onder andere worden aangetoond dat: • een preventiebeleid en een veiligheidsbeheerssysteem zijn ingevoerd • gevaren zijn geïdentificeerd en doeltreffende maatregelen zijn genomen • de installatie en de bedrijfsvoering voldoende veilig en betrouwbaar zijn.
Zelfredzaamheid	Zelfredzaamheid is de mate waarin de aanwezigen (bewoners, werkenden bezoekers) zich op eigen kracht in veiligheid kunnen brengen.

Bijlage 3: Checklist EV in Vergunningaanvraag

Voor deze checklist met mogelijke aandachtspunten ten aanzien van externe veiligheid in de vergunningaanvraag is gebruik gemaakt van de standaard voor een vergunningaanvraag Wet milieubeheer van de provincie Zeeland (versie 25 maart 2004). Deze checklist moet nog worden afgestemd met project 3A "Actualisatie vergunningen". De checklist bestaat uit de volgende onderdelen:

- Algemeen (beschrijving activiteiten & processen, uitgangssituatie-ruimtelijk)
- Stoffen (inventarisatie stoffen, tanks en opslagplaatsen)
- Richtlijnen (welke zijn van toepassing?)
- Inventarisatie (mogelijke) maatregelen & beoordeling risicosituatie per criterium

Algemeen

Activiteiten	Besteed bij de beschrijving van de activiteiten en processen in de inrichting aandacht aan de beveiliging in en veiligheidssystemen.
Milieuzorg	Is er een bedrijfsintern milieuzorgsysteem? Is er voor de inrichting een: milieujaarplan, jaarverslag, bedrijfsmilieuplan? Is een meet- en registratiesysteem geïmplementeerd?
Uitgangssituatie (ruimtelijk)	Breng de uitgangssituatie in kaart (bestaande & nieuwe situatie, binnen de terreingrenzen en in aangrenzend gebied): Kwetsbare objecten, beperkt kwetsbare objecten PR-contouren en GR als gevolg van: inrichtingen waarin mede verwerking of opslag van gevaarlijke stoffen plaatsvindt; transportroutes (aan/afvoer), waarmee of waarlangs gevaarlijke stoffen worden vervoerd (weg, water, spoor en buisleidingen). Zie voor de risicokaart de provinciale website (nog in ontwikkeling).
	Beoordeel of een nader onderzoek naar het groepsrisico (en dus de criteria beheersbaarheid en zelfredzaamheid) nodig is (zie §2.6)

Stoffen

Inventarisatie stoffen	Geef een omschrijving van de maximale hoeveelheid opslag en aard van grondstoffen, hulpstoffen, halffabrikaten en eindproducten die naar redelijke verwachting aanwezig kunnen zijn in een hoeveelheid van 100 kilogram of meer. (stof, cas-nummer, hoeveelheid maximaal aanwezig). Verder dient van de betreffende stoffen te worden aangegeven: - wijze van aan- en afvoer (spoor, schip, tankwagen, pijpleiding e.d.); - maximale doorzet per jaar - maximaal aantal overslaghandelingen per jaar Bepaald welke gegevens moeten worden overgelegd: naam van de stoffen plus de structuurformule, dichtheid, dampspanning, ontledingstemperatuur, zelfontbrandingstemperatuur, smeltpunt, kookpunt, vlampunt, explosiegrenzen, giftigheid, reukgrens; overige gegevens (hier kan ondermeer worden opgenomen bijzondere eigenschappen mbt brand/explosiegevaar bij verwerking en eventuele ontledingsproducten bij brand/explosie.
Maatregelen,	Welke maatregelen zijn of worden genomen om het verbruik van de grond- of

preventie	hulpstoffen te beperken?
Opslagtanks	Geef een omschrijving van opslagtanks en procesvaten: - de tank (tanknummer; eventueel tanknaam); - de maximale inhoud van de tank (m ³); - de functie van de tank (opslagtank, proces tank, ...); - de opgeslagen stof(fen); - de stofcategorie (volgens WMS of BRZO) - de werkdruk in de tank (bar absoluut) - de opslagtemperatuur (graden C) - aggregatietoestand (vloeibaar, gasvormig)
Opslagplaatsen	Geef van de opslagplaatsen en opslaggebouwen de volgende informatie: - aanduiding opslaggebouw / opslagplaats; - is er sprake van een CPR15 opslag? - de opgeslagen stof(fen); - de stofcategorie (volgens WMS of BRZO) - het opslagmedium (vat, multibox, big-bag etc) - maximale opslagcapaciteit (ton) - aggregatietoestand (vloeibaar; gasvormig; vast).

Welke richtlijnen zijn van toepassing? (NB: de CPR-richtlijnen zijn inmiddels vervangen door PGS-reeks)

Nummer	Titel	Aandachtspunten (niet limitatief)
CPR 1	Nitraathoudende Meststoffen, opslag en vervoer van toepassing	Indeling meststoffen in gevarenklassen. Indeling in typen opslaggebouwen. Product in verpakking (ook in open lucht). Constructieve eisen aan opslaggebouwen. Eisen aan intern transport. Voorschriften m.b.t. omgaan met meststoffen binnen de inrichting. De maximumhoeveelheid die mag worden opgeslagen. Bepalingsmethoden voor nitraathoudende meststoffen. Minimumafstanden tussen opslaggebouwen en woonhuizen.
CPR 3	Opslag van Organische Peroxiden	Eisen voor opslag, opslagvoorzieningen, tanks en vaten: Temperatuurbeheersing: koeling, monitoring, restrictieve verwarming, ventilatie -7 Nooddrukontlasting, Brandwerendheid materialen in nabijheid van de opslag, Opvangbassin bluswater, Brandbestrijdingsmiddelen en -installaties, Afscherming elektrische installatie, Aanduidingen en gevaarsborden, -8 Onderhoud en reparatie, Noodplan en E.H.B.O.
CPR 5	Vloeibare zuurstof, opslag van 0,45 - 100 m ³	-9 Uitvoering van de installatie en keuringen, Beperking van vrije toegang tot de installatie, Roken en open vuur verboden in de nabijheid van de installatie, Eisen aan ventilatie en brandwerendheid bij in pandige installatie, Aan te houden afstanden tussen de installatie en Brandbare gassen, vloeistoffen en vaste stoffen, Gebouwen met of van brandbare stoffen, Terreingedeelten waar tegelijkertijd veel mensen aanwezig zijn, kelderopeningen, plaatsen waar vuur aanwezig kan zijn, erfafscheidingen, aanzuigopeningen van ventilatie-systemen, parkeerterreinen, openbare wegen, paden; Bijzondere veiligheidsmaatregelen die de afstanden verminderen.
CPR 6	Vloeibaar zwaveldioxide, opslag en gebruik	-10 Uitvoering en constructie van de installatie en keuringen -11 Beperking van vrije toegang tot de installatie -12 Aan te houden afstanden tussen de installatie en o Brandbare vloeistoffen en vaste

		<p>stoffen</p> <ul style="list-style-type: none"> o Gebouwen met of van brandbare stoffen o Objecten in de omgeving <p>-13 Bijzondere veiligheidsmaatregelen die de afstanden verminderen</p> <ul style="list-style-type: none"> -14 Veiligheidsmaatregelen o Alarmering en detectie o Noodplan o Werkinstructies en persoonlijke bescherming o Ongewone voorvallen <p>Opleidingsniveau bedieningspersoneel</p>
CPR 8-2	LPG Tankwagens	<p>Procedurevoorschriften: laden en lossen van tankwagens</p> <p>ontgassen en ingassen van tankwagens</p> <p>EHBO en noodplan</p>
CPR 8-3	Distributiedepots voor LPG	<p>Inrichtings- en constructie-eisen</p> <ul style="list-style-type: none"> o Terreinafscheiding en toegang o Waterafvoer en opvangputten o Vullingsgraad, Druk, Temperatuur o Materiaal <p>Afstanden van het reservoir tot brandbare objecten of objecten met brandbare stoffen</p> <p>Situering en uitvoering van laad- en losplaatsen voor: Tankwagens, Spoorwegketelwagens, Tankschepen</p> <p>- 7 Situering van bedrijfsgebouwen</p> <p>- 8 Voorzieningen met betrekking tot elektrisch materieel: Gevarenszone-indeling, Uitvoeringseisen, Noodverlichting</p> <p>- 9 Bedrijfsvoering en procedures: Laden en lossen, Ontgassen en ingassen, EHBO en noodplan</p> <p>Inspectie en onderhoud</p>
CPR 9-1	Vloeibare aardolieproducten	<p>Constructie- en inrichtingseisen aan installaties</p> <ul style="list-style-type: none"> o Tanks, Leidingen o Kathodische bescherming en elektrische installatie o Opvangvoorzieningen o Plaatsing o Controle- en meetvoorzieningen o Aflevertuistellen <p>Situering van de installatie: Toegang en afscherming, Afstanden tot brandbare gebouwen</p> <p>Bodemonderzoek (bij nieuwbouw)</p> <p>Gebruiksvoorschriften: Brandgevaar en noodplan, Levering en laad- en losvoorschriften, Lekkage-procedure</p> <p>Keuringen en controles</p> <p>Aanvullende voorschriften voor grondwaterbeschermingsgebieden</p>
CPR 9-2	Vloeibare aardolieproducten, bovengrondse opslag kleine installaties	<p>Voorzieningen voor kleine installaties: Toegang en afscherming</p> <p>Opvangvoorzieningen lekkage</p> <p>Situering en opstelling</p> <p>Afstanden tussen tanks, leidingen, laad- en losplaatsen, transportmiddelen</p> <p>erfafscheidingen en waterkanten</p> <p>Constructie-eisen: fundering, materiaalgebruik, uitvoering</p> <p>Aarding en elektrische installatie</p> <p>Controle, keuring, certificering en onderhoud</p> <p>Laad- en losvoorschriften</p> <p>Veiligheidsmaatregelen</p>
CPR 9-3	Vloeibare aardolieproducten, bovengrondse opslag grote installaties	<p>Voorzieningen voor grote installaties: Toegang en afscherming</p> <p>Opvangvoorzieningen lekkage</p> <p>Situering en opstelling</p> <p>Afstanden tussen tanks, leidingen, laad- en losplaatsen, transportmiddelen</p> <p>erfafscheidingen en waterkanten</p> <p>Constructie-eisen: fundering, materiaalgebruik, uitvoering</p> <p>Aarding en elektrische installatie</p> <p>Controle, keuring, certificering en onderhoud, Laad- en losvoorschriften, Veiligheidsmaatregelen</p>
CPR 9-6	Vloeibare aardolieproducten, Opslag tot 150 m3 van brandbare vloeistoffen met een vlamptpunt van	<p>Constructie-eisen voor tanks, leidingen en appendages: Kathodische bescherming</p> <p>Lekdetectiesysteem</p> <p>Toegang en afscherming</p> <p>Laad- en losvoorschriften</p> <p>Inspectie, keuring onderhoud en reparatie</p> <p>Aanvullende voorschriften voor: Milieubeschermingsgebieden voor grondwater</p> <p>Inpandige opslag</p> <p>Tijdelijke, niet stationaire opslag en</p>

	55 tot 100 graden C in bovengrondse tanks	afleveringsinstallaties
CPR 10	Chloor, opslag en gebruik	Afstanden van het reservoir tot Brandbare en/of ontploffingsgevaarlijke objecten, Omgeving, Afscherming en toegankelijkheid, Voorschriften met betrekking tot transportreservoirs o Opslagplaatsen voor transportreservoirs o Inrichting opstelplaats en afstanden Voorschriften met betrekking tot tank- en ketelwagens o Inrichting laad- en losplaats en afstanden o Laad- en losinstallatie en -methoden Voorschriften met betrekking tot stationaire reservoirs : Constructie en uitvoering, Opstelling en opstelplaats, Detectie- en alarmering , Vullingsgraad Voorschriften met betrekking tot opslaggebouwen: Brandwerendheid, Opvang en ventilatie , Detectie en alarmering Bediening, inspectie, onderhoud en veiligheidsmaatregelen Persoonlijke bescherming Maatregelen bij ontsnapping van chloor en brand EHBO
CPR 11-2	Propaan, de opslag van propaan en butaan in stationaire bovengrondse reservoirs met een inhoud groter dan 0,15 m ³ en ten hoogste 5 m ³	Constructie en uitvoering van reservoirs, leidingen en toebehoren: Materialen, Corrosiebescherming, Bereikbaarheid en afscherming, Elektrische installatie en kathodische bescherming, Afstanden tot objecten o Opslag van brandbare (vloeistoffen) o Gebouwen en brandbare opslagen o Erfafscheiding o Bedrijfswoningen, werkplaatsen, kantoren o Opstelplaats propaantankwagens Keuringen, onderhoud en inspectie EHBO en noodplan
CPR 11-3	Propaan, Opslag van propaan en butaan in stationaire bovengrondse-, ondergrondse- en terpreservoirs met een inhoud groter dan 5 m ³ en ten hoogste 150 m ³ .	Constructie en uitvoering van reservoirs, leidingen en toebehoren: Materialen, Corrosiebescherming, Bereikbaarheid en afscherming, Elektrische installatie en kathodische bescherming, Afstanden tot objecten o Opslag van brandbare (vloeistoffen) o Gebouwen en brandbare opslagen o Erfafscheiding o Bedrijfswoningen, werkplaatsen, kantoren o Opstelplaats propaantankwagens Keuringen, onderhoud en inspectie EHBO en noodplan
CPR 13-1	Ammoniak, opslag en verlading	Constructie en uitvoering voor reservoirs en toebehoren o Materialen en uitvoering o Opstelling: afscherming en bereikbaarheid Keuring, inspectie en onderhoud Laad- en losplaats en -installaties Alarmering en detectie Persoonlijke bescherming Afstanden o opslagen van brandbare vloeistoffen o gebouwen en brandbare opslagen o erfafscheiding, wegen gebouwen en installaties o woonkernen, openbare gebouwen en instellingen van openbaar belang EHBO en noodplan
CPR 13-2	Ammoniak, toepassing als koudemiddel voor koelinstallaties en warmtepompen	Indeling van categorieën verblijfsruimten (A-C) Indeling van categorieën opstellingen (a-c) Indeling van categorieën koelsystemen (direct of indirect systeem) Maximaal toegestane hoeveelheid Ammoniak in relatie tot de verblijfsruimte, opstelling en het type koelsysteem Constructie en uitvoering van de koelinstallatie en de onderdelen: o Materialen o Detectie

		o Noodstopsysteem en alarmering o Ontlastvoorzieningen Keuring, inspectie en onderhoud EHBO en noodplan, persoonlijke bescherming Afstanden: maatwerk, Objecten binnen de inrichting, Omgevingsobjecten
CPR 15-1	Opslag gevaarlijke stoffen in emballage, opslag van vloeistoffen en vaste stoffen (0-10 ton)	Indeling in soorten opslagplaatsen (I-V): Losse kast Bouwkundige kast a. Kluis in een gebouw met verdiepingen b. Kluis in een gebouw zonder verdiepingen Opslaggebouw Vatenpark Per soort opslagplaats: ligging, compartimentering, constructie Onverenigbare combinaties stoffen Veiligheidssignalering Voorzieningen: blusmiddelen, elektrische installatie EHBO en persoonlijke bescherming
CPR 15-2	Opslag gevaarlijke stoffen, chemische afvalstoffen en bestrijdingsmiddelen in emballage, opslag van grote hoeveelheden (vanaf 10 ton)	Toegang en afscherming opslagplaatsen Constructie en uitvoering Compartimentering en scheiding Elektrische installatie Maximale opgeslagen hoeveelheid Blusvoorzieningen Opvang van bluswater Opvang van product EHBO en persoonlijke bescherming
NPR 7910-1:2001	Gevarenzone-indeling mbt ontploffingsgevaar (stofontploffingsgevaar)	Een procedure voor het vaststellen 3 klassen van gevarenzones (Benodigde gegevens voor gevarenzone-indeling Aanduiding van gevarenbronnen en de ventilatie daarvan Procedure voor het vaststellen van de afmeting en begrenzing van een Gevarenzone Gevarenzones bij enkele specifieke installaties: Mijnbouwwerken Acculaadruimten Analyseruimten Tankstations voor motorvoertuigen
NPR 7910-2:2001	Gevarenzone-indeling mbt ontploffingsgevaar (gasontploffingsgevaar)	Procedure voor het vaststellen 3 klassen van gevarenzones Een identificatie van gevarenbronnen en omstandigheden in de omgeving daarvan Een procedure voor de vaststelling van afmetingen, klassen en vorm van de gevarenzone Aanduiding van ontstekingsbronnen

Onderstaande tabel bevat voor een milieuvergunning een checklist voor de inventarisatie (mogelijke) maatregelen en de beoordeling van de risicosituatie per criterium.

Plaatsgebonden risico & groepsrisico

Bronmaatregelen	Onderzoek mogelijke bronmaatregelen: zoals: technische maatregelen aan installaties, gebouwen of transportroutes organisatorische maatregelen zoals het wijzigen van productieprocedures, andere transporttijden
Omgevingsgerichte maatregelen	Onderzoek omgevingsgerichte maatregelen (bij gri, zoals: het concentreren van risicobronnen risicobronnen zover mogelijk van kwetsbare bestemmingen zoals woningen realiseren.
Plaatsgebonden Risico	Zorg ervoor dat als gevolg van de vergunde activiteiten (beperkt) kwetsbare objecten, zoals woningen, in gebieden komen te liggen waar niet aan de grens- en streefwaarden uit het BEVI wordt voldaan (op basis van de QRA, zie § 3.1). Realiseer geen (beperkt) kwetsbare objecten, zoals kantoren, in gebieden waar niet aan de grens- en streefwaarden uit het BEVI en de Circulaire risiconormering vervoer gevaarlijke stoffen wordt voldaan (op basis van de QRA, zie § 3.1).

Groepsrisico	Zorg ervoor dat ook als gevolg van de vergunde activiteiten wordt voldaan aan de uitgangspunten voor het groepsrisico (op basis van de QRA, zie § 3.1).
--------------	---------------------------------------------------------------------------------------------------------------------------------------------------------

Zelfredzaamheid

Communiceren, alarmeren & informeren	Neem maatregelen voor het alarmeren en informeren van bewoners (met behulp van het Waarschuwings- en Alarmeringssysteem - WAS- dat wordt aangestuurd vanuit de Gemeenschappelijke Meldkamer Zeeland).
--------------------------------------	-------------------------------------------------------------------------------------------------------------------------------------------------------------------------------------------------------

Onderstaande tabel bevat voor een gebruiksvergunning (model bouwverordening) een checklist voor de inventarisatie van (mogelijke) maatregelen en de beoordeling van de risicosituatie per criterium.

Zelfredzaamheid

Inrichting bedrijfsterrein	Binnen de zone waarvoor binnenshuis slachtoffers kunnen vallen: Er zijn alleen functies met gebruikers met hoge zelfredzaamheid gepland (kantoren e.d.) De vluchtrichting is het gebouw uit gericht; verzamelplaatsen bevinden zich niet aan de kant van de risicobron. Wegen zijn gericht van de risicobron af, bij voorkeur loodrecht op de risicobron. Binnen de zone die ontruimd moet worden: Er zijn geen functies voor verminderd-zelfredzame personen gepland (zoals ziekenhuizen, verpleegtehuizen, bejaardencentra, kinderdagverblijven).
Vlucht-mogelijkheden	Zorg voor infrastructurele voorzieningen om de gevarezone te ontvluchten, vluchtrichtingen e.d.,
Gebouwen	Beveilig bouwwerken via maatregelen door bijvoorbeeld de ventilatie van af te sluiten, beter glas, nooduitgangen, etc..

Beheersbaarheid

Bereikbaarheid	Het terrein moet bij voorkeur bereikbaar zijn vanaf twee richtingen.
	Als het terrein vanaf twee richtingen bereikbaar is, is de minimale doorrijdbreedte 3,50 m. Als het plangebied <u>niet</u> vanaf twee richtingen bereikbaar is, is de minimale doorrijdbreedte 5,50 m.
	De minimale doorrijdhoogte is 4,20.
Opstel mogelijkheden	De opstel mogelijkheden moeten voldoende groot zijn voor de bij de maatscenario's benodigde hulpverleningsvoertuigen.
Primaire bluswatervoorziening	Zie Handleiding Bluswatervoorziening en bereikbaarheid
	Nieuwe situatie: De afstand tussen brandkranen bedraagt max. 80m.
	Bestaande situatie: Brandkranen zijn met blusvoertuigen benaderbaar tot op max 15m.
	Bestaande situatie: Er is geen sprake van voorwerpen og begroeiing op brandkranen.
	Bestaande situatie: Bij wegen met fysiek gescheiden rijbanen zijn er per weghelft brandkranen.

	Bestaande situatie: Bij brandkranen op parkeerplaatsen is de afstand tot de stoeprand maximaal 35 cm (dwarsparkeren) of 75 cm (langsparkeren)
Secundaire bluswater-voorziening	zie Handleiding Bluswatervoorziening en bereikbaarheid
	Bestaande situatie: Zorg voor een secundaire bluswatervoorziening (bluswaterriool, vijver, geboorde put, ...).
Inzetbaarheid mensen en middelen	De aanwezige preventieve middelen en de repressieve slagkracht van de hulpdiensten zijn (in omvang en tijdsbeeld) in overeenstemming met hetgeen voor de bestrijding en de voorkoming escalatie van het incident noodzakelijk is. Uitgangspunt is dat mensen alleen worden ingezet als dit veilig kan.

Bijlage 4: Checklist EV Bestemmingsplan

In het project 3B “Bestemmingsplannen” wordt een checklist ontwikkeld voor externe veiligheid in bestemmingsplannen. De checklist in deze visie loopt hierop vooruit (en moet nog worden afgestemd). Deze bijlage bevat een lijst van mogelijke aandachtspunten ten aanzien van externe veiligheid in bestemmingsplannen. Ieder plan kent zijn eigen schaalniveau, (milieu-)problematiek en fasering. Daarom is het van groot belang per plan - in overleg met de milieu-medewerkers en de brandweer- de veiligheidsdoelen op maat te bepalen. De uitgangspunten, zoals beschreven in deze visie zijn hiervoor richtinggevend.

De lijst bevat ook aandachtspunten die niet-ruimtelijk relevant zijn, maar wel aan de orde zijn bij de onderbouwing van het GR (dus alleen aan de orde als EV ook daadwerkelijk een knelpunt vormt). Voor deze checklist is gebruik gemaakt van het Toetsformulier Brandweer Gemeente Schouwen Duiveland, maart 2005. Sommige aspecten zullen dan ook met name voor de brandweer van toepassing zijn bij het beoordelen van een bestemmingsplan.

Inventarisatie

Inventarisatie risicosituatie	Breng de uitgangssituatie in kaart (bestaande & nieuwe situatie, binnen het plangebied en aangrenzend gebied): Kwetsbare objecten, beperkt kwetsbare objecten PR-contouren en GR als gevolg van: inrichtingen waarin mede verwerking of opslag van gevaarlijke stoffen plaatsvindt; transportroutes, waarmee of waarlangs gevaarlijke stoffen worden vervoerd (weg, water, spoor en buisleidingen, incl. defensieleidingen). Zie voor de risicokaart de provinciale website (nog in ontwikkeling).
	Beoordeel of een nader onderzoek naar het groepsrisico (en dus de criteria beheersbaarheid en zelfredzaamheid) nodig is (zie §2.6)

Plaatsgebonden risico & groepsrisico

Bronmaatregelen	Onderzoek mogelijke bronmaatregelen: zoals: technische maatregelen aan installaties, gebouwen of transportroutes organisatorische maatregelen zoals het wijzigen van productieprocedures, andere transporttijden of het verlagen van de snelheid van transport het opheffen of verplaatsen van een inrichting of transportroute.
Omgevingsgerichte maatregelen	Onderzoek omgevingsgerichte maatregelen, zoals: het concentreren van risicobronnen (inrichtingen, transport) kwetsbare bestemmingen zoals woningen zover mogelijk van de risicobron af realiseren.
Plaatsgebonden Risico	Realiseer geen (beperkt) kwetsbare objecten, zoals woningen, ziekenhuizen en grote kantoren, in gebieden waar niet aan de grens- en streefwaarden uit het BEVI en de Circulaire risiconormering vervoer gevaarlijke stoffen wordt voldaan (zie par. 2.1).
Groepsrisico	Realiseer geen (beperkt) kwetsbare objecten als niet aan de uitgangspunten voor het groepsrisico wordt voldaan (zie par. 2.2)

Zelfredzaamheid

Inrichting plangebied	Binnen de zone waarvoor binnenshuis slachtoffers kunnen vallen: Er zijn alleen functies met gebruikers met hoge zelfredzaamheid gepland (kantoren e.d.) De vluchtrichting is het gebouw uit gericht; verzamelplaatsen bevinden zich niet aan de kant van de risicobron. Wegen zijn gericht van de risicobron af, bij voorkeur loodrecht op de risicobron. Binnen de zone die ontruimd moet worden: Er zijn geen functies voor verminderd-zelfredzame personen gepland (zoals ziekenhuizen, verpleegtehuizen, bejaardencentra, kinderdagverblijven).
Vlucht-mogelijkheden	Zorg voor infrastructurele voorzieningen om de gevarezone te ontvluchten, vluchtrichtingen e.d.,
Gebouwen	Beveilig bouwwerken via maatregelen door bijvoorbeeld de ventilatie van af te sluiten, beter glas, nooduitgangen, etc..
Communiceren, alarmeren & informeren	Zorg voor preventieve voorlichting/communicatie richting bewoners. Neem maatregelen voor het alarmeren en informeren van bewoners (met behulp van het Waarschuwings- en Alarmeringssysteem - WAS- dat wordt aangestuurd vanuit de Gemeenschappelijke Meldkamer Zeeland).

Beheersbaarheid

Bereikbaarheid	Het plangebied moet bij voorkeur bereikbaar zijn vanaf twee richtingen. Als het plangebied vanaf twee richtingen bereikbaar is, is de minimale doorrijdbreedte 3,50 m. Als het plangebied <u>niet</u> vanaf twee richtingen bereikbaar is, is de minimale doorrijdbreedte 5,50 m. De minimale doorrijdhoogte is 4,20 m.
Rijdtijden	De opkomsttijd (verwerkingstijd + uitruktijd + rijtijd) is maximaal 8-10 min.
Opstel-mogelijkheden	De opstel-mogelijkheden moeten voldoende groot zijn voor de bij de maatscenario's benodigde hulpverleningsvoertuigen.
Primaire bluswater-voorziening	Zie Handleiding Bluswatervoorziening en bereikbaarheid Nieuwe situatie: De afstand tussen brandkranen bedraagt max. 80m. Bestaande situatie: Brandkranen zijn met blusvoertuigen benaderbaar tot op max 15m. Bestaande situatie: Er is geen sprake van voorwerpen nog begroeiing op brandkranen. Bestaande situatie: Bij wegen met fysiek gescheiden rijbanen zijn er per wegheft brandkranen. Bestaande situatie: Bij brandkranen op parkeerplaatsen is de afstand tot de stoeprand maximaal 35 cm (dwarsparkeren) of 75 cm (langsparkeren)
Secundaire bluswater-voorziening	zie Handleiding Bluswatervoorziening en bereikbaarheid Bestaande situatie: Zorg voor een secundaire bluswatervoorziening (bluswaterriool, vijver, geboorde put, ...)
Inzetbaarheid mensen en middelen	De aanwezige preventieve middelen en repressieve slagkracht van de hulpdiensten zijn voor zover mogelijk in overeenstemming met hetgeen voor de

	bestrijding en de voorkoming escalatie van het incident noodzakelijk is. Uitgangspunt is dat mensen alleen worden ingezet als dit veilig kan.
--	--------------------------------------------------------------------------------------------------------------------------------------------------

Resteffect

Resteffect	Beoordeel het resteffect betreft de inschatting van het aantal doden, gewonden en de materiele schade die als gevolg van een ongeval kan ontstaan.
------------	----------------------------------------------------------------------------------------------------------------------------------------------------

Vastleggen van risiconormen in het bestemmingsplan

Bron: Handleiding externe veiligheid inrichtingen, Infomil, juni 2004

Het vastleggen van risiconormen in het bestemmingsplan kan op verschillende wijzen plaatsvinden. Hierna worden de volgende mogelijkheden geschetst:

- weergeven van risicocontouren op de plankaart
- vastleggen 'tussenbestemmingen'
- categorieën bedrijven toekennen aan (gedeelten van) bestemmingsvlakken
- vastleggen plaatsing objecten en inrichtingen
- opnemen van de normen in voorschriften
- opnemen uitwerkingsbepalingen.

Weergeven risicocontouren en afstanden op plankaart

Op de plankaart kunnen risicocontouren en veiligheidsafstanden worden weergegeven. De voorschriften moeten vervolgens het doel van deze contouren en afstanden weergeven. Voor de gebieden binnen deze contouren dient het plan tevens voorschriften te bevatten. Benadrukt wordt dat deze voorschriften wel bestemmingsoverschrijdend dienen te zijn. Dit betekent dat de voorschriften gelden, onafhankelijk van de bestemming die op de gronden binnen de contouren rust. Op deze wijze werken de contouren door bij de vestiging van zowel (beperkt) kwetsbare objecten als risicovolle inrichtingen. Deze bestemmingsoverschrijding is slechts mogelijk door middel van een zogenaamde medebestemming voor veiligheidszone. Vanuit deze medebestemming worden aanvullende voorschriften gesteld aan het gebruik en de bebouwing van gronden.

Een nadeel van het opnemen van risicocontouren in een bestemmingsplan is dat het plan flexibiliteit verliest: afwijking of wijziging van de risicocontour is slechts mogelijk na vrijstelling of bestemmingsplanherziening. Het opnemen van een wijzigingsbevoegdheid is een mogelijke oplossing voor het wijzigen van een bestemming als de risicocontour verandert.

Op grond van het besluit mag bij het vaststellen van de risicocontour rekening worden gehouden met redelijkerwijs te verwachten ontwikkelingen bij het risicovolle bedrijf die van belang zijn met het oog op externe veiligheid. Tevens kan mogelijke cumulatie van het plaatsgebonden risico in verband met de aanwezigheid van andere inrichtingen worden meegenomen.

Het vastleggen van risicocontouren op de plankaart is zinvol indien de feitelijke situatie moet worden vastgelegd en een wijziging van deze situatie in de nabije toekomst niet wordt verwacht of wanneer er voor de toekomst een claim op het gebied wordt gelegd.

Vastleggen 'tussenbestemmingen' / bufferzones

Bij de keuzes van bestemmingen en bestemmingsvlakken kan afstand worden gecreëerd tussen de bestemmingen, door daar een derde 'tussenbestemming' neer te leggen. Zo kan bijvoorbeeld tussen de bestemming 'Bedrijven' (risicovolle inrichting) en 'Woningen' (kwetsbaar object) de bestemming 'Groenvoorzieningen (zonder bebouwing)' worden geplaatst.

Dit is slechts mogelijk indien de ruimte voor de bebouwingsvrije bestemming daadwerkelijk aanwezig is. Door middel van de bestemmingskeuze kan deze ruimte vrij worden gehouden. Deze mogelijkheid leent zich vooral voor nieuwe situaties.

Categorieën bedrijven toekennen aan (gedeelten van) bestemmingsvlakken

Binnen de bestemming 'Bedrijven' kan (op de plankaart) worden aangegeven dat op bepaalde gedeelten van het bestemmingsvlak slechts met name genoemde categorieën bedrijven of activiteiten die met die categorieën overeenkomen, zijn toegestaan. Op deze wijze ontstaat een bedrijventerrein met zones. De zones worden dan zo vastgesteld dat de categorie meest risicovolle bedrijven op de grootste afstand - conform de afstanden uit het besluit - van de kwetsbare objecten wordt geplaatst. Bij het bestemmingsplan wordt vervolgens een bedrijvenstaat opgenomen, waarin de verschillende bedrijfscategorieën en typen activiteiten zijn genoemd. Deze bedrijfscategorieën en activiteiten dienen aan te sluiten bij de inrichtingen die in het besluit worden opgesomd, om doorwerking van het besluit te verzekeren². Op deze wijze kan afstand tussen risicovolle inrichtingen en (beperkt) kwetsbare objecten worden aangehouden, in gevallen waarin onvoldoende ruimte is om een 'tussenbestemming' vast te leggen. Deze optie is in lijn met het uitgangspunt van het concentreren van risicobronnen zoals beschreven in § 3.4.

Vastleggen plaatsing objecten en inrichtingen

Binnen de bestemmingen kan eveneens afstand worden gecreëerd door bepalingen op te nemen aangaande de plaatsing van (beperkt) kwetsbare objecten en risicovolle inrichtingen binnen bestemmingsvlakken. Op deze wijze kan ruimtelijke scheiding worden bereikt.

Voor (beperkt) kwetsbare objecten kan bijvoorbeeld een bebouwingsvlak worden aangegeven. Slechts binnen dat vlak is realisatie van dat object mogelijk.

Voor risicovolle inrichtingen kan bijvoorbeeld worden bepaald dat bij de plaatsing van de inrichting of onderdelen daarvan, deze zo ver mogelijk van het (beperkt) kwetsbare object worden geplaatst. Deze mogelijkheid biedt eveneens uitkomst in gevallen waarin onvoldoende ruimte is om een 'tussenbestemming' vast te leggen.

² Het is niet mogelijk om de algemene VNG-categorieën 1 tot en met 6 te hanteren. De risicovolle bedrijven uit het BEVI vallen binnen nagenoeg alle categorieën uit de VNG-brochure 'Bedrijven en milieuzonering'.

Opnemen van de normen in voorschriften

Op grond van jurisprudentie is directe doorwerking van risiconormen in het bestemmingsplan (opnemen van normen in de voorschriften) niet toegestaan. Het belangrijkste bezwaar is dat opname van risiconormen impliceert dat besluitvorming ten aanzien van die normen wordt uitgesteld tot op het moment van de verlening van de bouwvergunning. Dit is in strijd met het systeem van de Wet op de Ruimtelijke Ordening. In een recente uitspraak lijkt de Afdeling bestuursrechtspraak van de Raad van State in een specifiek geval directe doorwerking wel toe te staan. In hoeverre de Afdeling deze lijn in de toekomst in algemene zin zal volgen, is niet geheel zeker. Indien directe doorwerking mogelijk wordt, dient deze wel bestemmingsoverschrijdend te zijn, zodat de risiconormen onafhankelijk van de bestemming gelden. Op deze wijze wordt voorkomen dat de normen bijvoorbeeld slechts naar bedrijven werken en oprukkende woonbebouwing niet kan worden tegengegaan. Directe doorwerking kan echter niet los worden gezien van indirecte doorwerking. Door het toekennen van bestemmingen aan gronden wordt vastgelegd welke activiteiten gewenst zijn en kunnen risiconormen ruimtelijk worden vertaald.

Opnemen uitwerkingsbepalingen

Voor sommige gebieden is het nog niet duidelijk wat de precieze inrichting zal zijn. In die gevallen kan de gemeenteraad een globaal bestemmingsplan vaststellen, waarin een globale visie op de inrichting van het plangebied wordt neergelegd door middel van bijvoorbeeld het aangeven van bestemmingsvlekken of het opnemen van een risiconormstelling. De gemeenteraad verbindt vervolgens aan het globale plan een uitwerkingsplicht voor burgemeester en wethouders. Door het opnemen van een uitwerkingsbepaling in dat plan wordt bewerkstelligd dat de beslissing omtrent de definitieve inrichting wordt uitgesteld.

De uitwerkingsbepaling bevat een programma van eisen waaraan het uitwerkingsplan moet voldoen (bouwhoogtes, woningdichtheden, bedrijfsoppervlakten, etc.). Burgemeester en wethouders werken het globale plan uit door een uitwerkingsplan vast te stellen. In het uitwerkingsplan zelf vindt de definitieve inrichting van het gebied plaats. Bij de totstandkoming van het uitwerkingsplan moeten de toepasselijke grenswaarden in acht worden genomen en moet met de toepasselijke richtwaarden rekening worden gehouden.