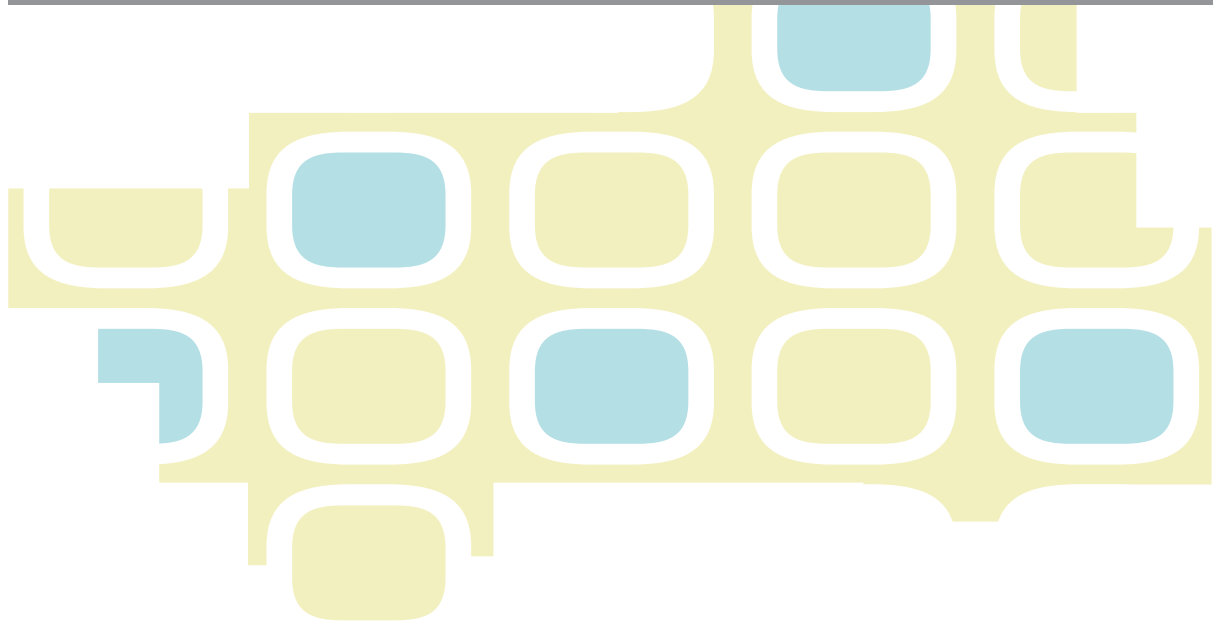




# GEMEENTE NOORD-BEVELAND



## VISIE RONDOM COLIJNSPLAAT

## **Visie Rondom Colijnsplaat**

Vastgesteld

17 december 2020

Kleverskerkseweg 49  
4338 PB Middelburg  
tel. 0118 653 737

[rdh@rothuizen.eu](mailto:rdh@rothuizen.eu)  
[www.rothuizen-architecten.nl](http://www.rothuizen-architecten.nl)



Voorstraat 31  
4491 EV Wissenkerke  
tel. 0113 377 377

[info@noord-beveland.nl](mailto:info@noord-beveland.nl)  
[www.noord-beveland.nl](http://www.noord-beveland.nl)



<b>1. INLEIDING</b>	<b>5</b>	<b>4. VISIE OP COLIJNSPLAAT</b>	<b>29</b>
1.1 Een bijzonder jaar	5	4.1 Uitgangspunten	29
1.2 Gemeentelijke visievorming	7	4.2 Visie op Colijnsplaat	30
1.3 Een visie voor Colijnsplaat	7		
1.4 Totstandkoming	9	<b>5. PROJECTENOVERZICHT</b>	<b>33</b>
1.5 Leeswijzer	11	5.1 Natte kade	33
		5.2 Nautisch centrum	35
<b>2. AMBITIES EN IDENTITEIT VAN COLIJNSPLAAT</b>	<b>13</b>	5.3 Nieuwbouwlocatie Molenweg	36
2.1 Ambities	13	5.4 Revitalisering historische dorpskern	37
2.2 Nieuwe impulsen	13	5.5 Revitalisering Bloemenbuurt	38
2.3 Historische identiteit	13	5.6 Benutten van de Valkreek	39
2.4 Ruimtelijke structuur van dorp en omgeving	17	5.7 Versterken relatie dorp en omgeving	40
2.5 Functionele structuur	17	5.8 Versterken toeristisch-recreatief product en imago	41
2. Duurzaam ruimtelijk structuurbeeld	19		
		<b>6. VAN VISIE NAAR UITVOERING</b>	<b>42</b>
<b>3. TRENDS EN ONTWIKKELINGEN</b>	<b>21</b>	6.1 Status van de visie	42
3.1 Colijnsplaat in een veranderende wereld	21	6.2 Projectprogramma	42
3.2 Recreatie en toerisme	21	6.3 Visie en (plan-)m.e.r.	43
3.3 Energietransitie	21		
3.4 Klimaatadaptatie en biodiversiteit	23		
3.5 Circulaire economie	22		
3.6 Ontwikkelingen in de landbouw	24		
3.7 Ontwikkelingen in de visserij	25		
3.8 Voedselveiligheid en gezondheid	25		
3.9 Transitie van het landelijk gebied	25		
3.10 Buitenlandse arbeidskrachten	25		
3.11 Demografische ontwikkelingen	26		
3.12 Verbinden en samenwerken	26		



topografische kaart Noord-Beveland



## 1.1 Een bijzonder jaar

2020 is een markant jaar, dat zeker gevolgen zal hebben voor de toekomst van Colijnsplaat. Vanaf maart 2020 zag Nederland zich in volle hevigheid geconfronteerd met de gevolgen van de Covid-19 pandemie. De 'lockdown' maatregelen waartoe Nederland zich – net als veel andere landen – toe gedwongen zag heeft ingrijpende sociale en economische gevolgen. Tot hoever en in welke mate deze gevolgen de samenleving ook over een langere periode blijvend zullen beïnvloeden is anno 2020 niet duidelijk, maar haar invloed op het sociaal en economisch functioneren in het komende decennium is evident. Een andere markante gebeurtenis die mogelijk haar effect op Colijnsplaat heeft is de Brexit. De gevolgen van Brexit werpt onzekerheid op voor de Nederlandse visserijsector, hetgeen gevolgen kan hebben voor de Zeeuwse vissershavens – waaronder die van Colijnsplaat – en de op visserij gerichte toeleverings- en servicebedrijven.

Financieel-economische experts voorspellen vanaf 2020 een diepe economische recessie, waarvan de duur voor Nederland mede afhangt van de samenwerking en wijze van handelen van overheden, (Europese) centrale bank(en), bedrijfsleven, politiek en consumenten. Ondanks dit negatieve vooruitzicht kan opgemerkt worden dat Nederland deze recessie vanuit een relatief sterke positie start. In tegenstelling tot veel andere landen heeft Nederland de financiële mogelijkheid om – ook over langere periode – door middel van overheidsinvesteringen de economie te (blijven) stimuleren en daarmee het sociaal economisch effect op individuele burgers (relatief) beperkt te houden.

[Gewijzigde vragen leiden tot andere opgaven, die een nieuwe aanpak vergen](#)

Als gevolg van opgedane ervaringen tijdens de Covid-19 pandemie staan internationaal opererende bedrijven voor de uitdaging kwetsbaar gebleken onderdelen van hun logistieke ketens te herijken. Verschuiving van strategische productie vanuit Azië richting de westerse afzetmarkten ligt in de rede. Deze productie zal in hoge mate geautomatiseerd worden om de concurrentie met lagelonenlanden aan te kunnen, en zich in de omgeving van strategisch gelegen logistieke en technische verwerkingscentra vestigen. Gelegen tussen drie belangrijke economische motoren van Europa – de Randstad, de Brabantse stedenband en Vlaanderen – biedt de gevolgen van de pandemie Zeeland ook kansen. De sociaaleconomische ruggengraat van de Bevelandse samenleving – waar Colijnsplaat actief onderdeel van uitmaakt – steunt in belangrijke mate op een hoog percentage MKB bedrijven, waarvan een substantieel deel familiebedrijven. Deze categorie bedrijven heeft over het algemeen een lange termijn focus, en zijn vaak degelijk gefinancierd.

[De gemeente Noord Beveland benadert op hen afkomende veranderingen in de eerste plaats als een uitdaging en niet als een bedreiging](#)

De gemeente Noord Beveland benadert de op hen afkomende veranderingen in de eerste plaats als een uitdaging en niet als een bedreiging. Tot op heden is Noord-Beveland er altijd in geslaagd de op de op historie berustende verscheidenheid van het gemeentelijk grondgebied in te zetten om inwoners en bedrijven een gevarieerd woon-, werk- en leefklimaat te bieden. De ruimtelijke en architectonische gevolgen van de nu te voorziene nieuwe ontwikkelingen (zoals alternatieve energievoorziening, klimaatadaptatie en nieuwe vormen van mobiliteit) dienen de komende jaren een zodanige plek te krijgen, dat deze kwaliteiten niet alleen behouden blijven, maar zelfs versterkt kunnen worden.



topografische kaart Colijnsplaat met aanduiding plangebied



## 1.2 Gemeentelijke visievorming

Om verantwoorde besluiten te kunnen nemen over projecten die voor tientallen jaren de ruimtelijke, economische en maatschappelijke infrastructuur van de gemeente mede zullen gaan bepalen, is naast inzicht en kennis, ook een gezamenlijk gedragen visie op de toekomst nodig. Dit geldt zowel voor de gemeente als geheel, als voor de verschillende kernen. Om deze reden heeft de gemeente, naast een visie op haar hele grondgebied, separate visies voor de kernen.

Het dorp Colijnsplaat heeft anno 2020 verschillende sociaaleconomische, maatschappelijke en ruimtelijke opgaven die vragen om keuzes en actie. Deze opgaven spelen met name op het gebied van recreatie, toerisme, bedrijvigheid (waaronder visserij), wonen, landschap, water, natuur en duurzaamheid. De integrale visie voor Colijnsplaat bouwt met name voort op het aanwezige fundament onder Colijnsplaat. Door haar centrale ligging in Zeeland, de gevarieerde aard van bedrijvigheid en bevolkingssamenstelling is Colijnsplaat een dorp dat reeds in het verleden heeft aangetoond in staat te zijn zich flexibel aan te passen aan wijzigende (economische) omstandigheden. De in deze visie voorgestelde beleidsaanpassingen richten zich met name op aanpassingen richting een meer duurzame, circulaire en inclusieve samenleving. Na een aanvankelijke terugval van de economie, kan juist een in dit opzicht versterkt fundament bijdragen aan het herijken van de positie van Colijnsplaat in Midden-Zeeland.

## 1.3 Een visie voor Colijnsplaat

De gemeente heeft voor de belangrijkste vraagstukken die met de fysieke leefomgeving van Colijnsplaat samenhangen een visie opgesteld. Bij het opstellen van deze visie is uitgegaan van een aantal vragen:

- Hoe willen we dat Colijnsplaat er in de toekomst – zowel op korte als lange termijn – uitziet?
- Wat kenmerkt de identiteit van Colijnsplaat?
- Hoe zorgen we dat de aantrekkelijke leef-, werk- en verblijfsomgeving van Colijnsplaat versterkt wordt, en welke nieuwe ontwikkelingen en trends kunnen ons daarbij behulpzaam zijn?
- Wat zijn de eerste stappen die daarvoor gezet moeten worden na het vaststellen van de visie? Ofwel: hoe gaan we dat doen, en met wie?

## De visie voor Colijnsplaat bouwt met name voort op het al aanwezige sociaal-maatschappelijke fundament onder het dorp

Bovenstaande vragen kennen een voorgeschiedenis. Het huidige ruimtelijk-economisch beleid voor Colijnsplaat is in de afgelopen decennia in verschillende beleidsdocumenten vastgelegd. Tussen toen en nu heeft echter het nodige plaatsgevonden:

- Een financiële en economische crisis heeft de ontwikkeling van Nederland een aantal jaren stevig afgeremd. Na het overwinnen ervan heeft zich een toenemende stroom van initiatieven aangediend, die als gevolg van de Covid-19 pandemie in 2020 deels opnieuw ter overweging voorliggen.
- De maatschappelijke omgeving waarin initiatieven zich voordoen is de afgelopen jaren ingrijpend gewijzigd. Politiek-maatschappelijke hervormingen hebben hun invloed gehad op het lokale sociale, economische en ruimtelijke domein. Taken die een aantal jaren geleden door Rijk en/of provincie werden uitgevoerd zijn naar gemeenten overgeheveld.
- We leven anno 2020 in een technologische en digitale samenleving waarin alles met elkaar verbonden is en alles mogelijk lijkt te zijn. Met behulp van het 'internet of things' (computers en databestanden die 'zelfstandig' met elkaar communiceren en beslissingen nemen) maakt de samenleving grote veranderingen door. Dit heeft een direct effect op ons dagelijks leven als inwoner, consument of ondernemer. Landbouw, recreatie, toerisme, visserij, detailhandel; er is geen sector die anno 2020 niet geconfronteerd wordt met de effecten van deze veranderingen.

Met deze gewijzigde omstandigheden in het achterhoofd is het verstandig om opnieuw stil te staan of de doelen, streefbeeld en ontwikkelstrategieën die we ons in het verleden hebben gesteld (voldoende) zijn behaald en wellicht moeten worden bijgesteld. De nieuwe Omgevingswet, die ruimtelijk-economische vraagstukken meer dan in het verleden in samenhang met elkaar beziet, is daarbij een goed hulpmiddel.



*luchtfoto Colijnsplaat met aanduiding plangebied*





## Bij het maken van deze visie is méér dan ooit met lokale stakeholders gesproken

Tijdens de voorbereiding van de nu voorliggende visie voor Colijnsplaat is met een groot aantal maatschappelijk betrokken stakeholders gesproken: inwoners, ondernemers en vertegenwoordigers van dorpsraad en verenigingsleven. Hieruit kwam duidelijk naar voren, dat er grote overeenstemming is waar de identiteit en authenticiteit van Colijnsplaat uit bestaat en dat deze hoog wordt gewaardeerd. Veel van deze bestaande kwaliteiten houden direct verband met de bijzondere locatie van het dorp aan de Oosterschelde. In de ogen van de betrokkenen dienen deze kwaliteiten en identiteit gekoesterd te worden en te worden ingezet bij het zoeken naar oplossingen voor nieuwe vraagstukken. Door de bestaande kwaliteiten op een slimme manier met nieuwe inzichten te combineren kunnen immers interessante kansen ontstaan om nieuwe impulsen te geven aan de vitaliteit en kwaliteit en daarmee de toekomst van het dorp. Deze uitdaging gaat de gemeente Noord-Beveland voor de kern Colijnsplaat aan, in de wetenschap dat morgen wellicht niet alles, maar wel veel anders kan zijn. Bij het maken van deze visie is dit gepraktiseerd door méér dan ooit lokale stakeholders te betrekken bij de totstandkoming.

Deze visie geeft niet aan hoe Colijnsplaat er in 2030 uitziet, maar schetst de belangrijkste kaders voor mogelijke nieuwe activiteiten. In de visie wordt zowel een koers voor Colijnsplaat als geheel, als mogelijke ontwikkelingsrichtingen voor verschillende deelgebieden beschreven. Kenmerkend in de visie is het 'ja, tenzij' principe. Dit betekent dat de gemeente in principe positief tegenover nieuwe initiatieven staat, mits deze de bestaande kwaliteiten en de identiteit van Colijnsplaat versterken. Bij de afweging of en hoe deze initiatieven daadwerkelijk gerealiseerd kunnen worden, wordt vanzelfsprekend rekening gehouden met het feit dat andere belangen hierbij niet (onevenredig) in het gedrang mogen komen.

Bij het opstellen van deze visie is gebruik gemaakt van de veelheid aan visies, aanbevelingen, verkenningen, plannen en nota's die afgelopen jaren zijn opgesteld. Sommige van deze plannen zijn onder verantwoordelijkheid van de gemeente tot stand gekomen, andere betreffen initiatieven van bewoners, ondernemers en/of verenigingen. De plannen en ideeën zijn zowel op zichzelf als in samenhang met elkaar gewogen.

## De gemeente staat in principe positief tegenover nieuwe initiatieven, mits deze de bestaande kwaliteiten en de identiteit van Colijnsplaat versterken

Deze visie voor de kern Colijnsplaat is opgesteld vooruitlopend op het vaststellen van een omgevingsvisie voor het volledige grondgebied van de gemeente Noord-Beveland. De hoofdlijnen van deze visie voor Colijnsplaat worden opgenomen in die omgevingsvisie. De visie moet vanzelfsprekend altijd gezien worden binnen de context van huidige en nieuwe (inter)nationale wet- en regelgeving.

### **1.4 Totstandkoming**

Zoals gebruikelijk in de gemeente Noord-Beveland, zijn bij het opstellen van de visie zoveel mogelijk stakeholders uitgenodigd om bij te dragen aan en te komen tot een concrete visie. Dit heeft geleid tot een 'interactief' werkproces, waarbij diverse belanghebbenden op verschillende manieren en op meerdere momenten hebben kunnen bijdragen aan de totstandkoming daarvan. Daarnaast zijn de ambtelijke professionals, de raadsleden en het college van burgemeester & wethouders geconsulteerd.



enkele foto's van Colijnsplaat en omgeving



Grofweg heeft het proces om te komen tot een visie voor Colijnsplaat de volgende stappen doorlopen:

1. Startpunt voor de visie zijn de door verschillende ondernemers, bewoners en verenigingen over de afgelopen jaren ingediende plannen en initiatieven geweest. Over deze verschillende deelplannen heeft, al dan niet in werkgroepverband, veelvuldig overleg plaatsgevonden. Tevens hebben aanvullende gesprekken en bijeenkomsten plaatsgevonden met direct betrokkenen. Op basis hiervan is een eerste concept-visie opgesteld;
2. Op 23 augustus 2018 is deze eerste versie van de visie gepresenteerd aan de raadscommissie Rndom Colijnsplaat;
3. Tijdens een raadsvergadering op 20 december 2018 is de concept-visie gepresenteerd aan de voltallige gemeenteraad;
4. Op 21 januari 2019 heeft een bijeenkomst plaatsgevonden in dorps huis De Brug te Colijnsplaat, waar de concept-visie aan het dorp is gepresenteerd;
5. Tijdens een 'toekomst atelier' in het kader van de Toekomstvisie voor de gehele gemeente is op 25 maart 2019 de concept-visie nogmaals gepresenteerd;
6. Na de presentatie is de mogelijkheid geboden om te reageren op de concept-visie. Er zijn vier reacties op de concept-visie ingediend, welke door de gemeente zijn beantwoord;
7. In de zomer van 2019 zijn enkele deelprojecten van de visie verder uitgewerkt en getoetst op haalbaarheid;
8. Op 31 oktober 2019 is de aangepaste concept-visie samen met de uitgewerkte deelprojecten opnieuw besproken met de raadscommissie Rndom Colijnsplaat;
9. Van 13 augustus tot en met 8 oktober heeft het ontwerp van de visie Rndom Colijnsplaat voor iedereen ter inzage gelegen. Tijdens deze periode heeft de gemeente twee zienswijzen ontvangen, welke hebben geleid tot twee beperkte aanpassingen aan de visie;
10. Op 10 september 2020 is de concept-visie tijdens een openbare raadsvergadering gepresenteerd aan de gemeenteraad;
11. In december 2020 is de visie ter vaststelling voorgelegd aan het college van B&W en de gemeenteraad.

### **1.5 Leeswijzer**

Het eerstvolgende hoofdstuk (2) beschrijft de doelstelling van deze visie afgezet tegen de identiteit van de kern Colijnplaat, aan de hand van historische ontwikkelingen en de ruimtelijke en functionele structuur. In hoofdstuk 3 wordt ingegaan op een aantal belangrijke ontwikkelingen die op de gemeente afkomen, en wordt de context voor Colijnsplaat geschetst. Het vierde hoofdstuk bevat de visie op Colijnsplaat: hier wordt de toekomstrichting voor het dorp op hoofdlijnen toegelicht. De uitgangspunten van deze visie komen tot uitdrukking in een aantal concrete projecten, welke in hoofdstuk 5 worden beschreven. Hoofdstuk 6 gaat tot slot in op de stappen die gezet moeten worden om tot uitvoering van de visie en de (deel)projecten te komen.



*replica van de Nehalenniatempel te Colijnsplaat*



*standbeeld en borstbeeld van waterbouwkundige Johannes de Rijke in Colijnsplaat*



*watersnoodmonument 'Houen jongens'*



*de Zeelandbrug*

## 2. AMBITIES EN DE IDENTITEIT VAN COLIJNSPLAAT



### 2.1 Ambities

Anno 2020 kunnen we constateren dat een deel van de eerder geformuleerde ambities en doelstellingen voor Colijnsplaat nog niet volledig is behaald. Bijvoorbeeld de bouw van nieuwe (recreatie)woningen en de uitgifte van bedrijventerreinen is vertraagd ten opzichte van eerdere verwachtingen. Ook de vestiging van nieuwe bedrijven heeft beperkt plaatsgevonden. Deze constatering leidt niet tot een geheel ander perspectief voor Colijnsplaat, maar heeft wel gevolgen voor de urgentie waarop nu naar nieuwe initiatieven wordt gekeken.

Deze visie komt voort uit de ambities om:

- de leefbaarheid van de kern van Colijnsplaat en haar directe omgeving te vergroten;
- de ruimtelijk-economische structuur van het dorp te versterken;
- de waardevolle stedenbouwkundige structuur van het dorp in stand te houden en waar mogelijk te versterken;
- de visserij- en watergebonden activiteiten van Colijnsplaat te versterken;
- het toeristisch-recreatief product zowel in kwalitatieve als kwantitatieve zin te versterken;
- ruimte te geven aan ondernemers en bedrijven om te kunnen ondernemen, zodat bestaande en nieuwe bedrijven in staat zijn een bijdrage aan de leefbaarheid van het dorp te leveren, de werkgelegenheid gewaarborgd blijft en er innovatie plaats kan vinden.

### 2.2 Nieuwe impulsen

Eisen die aan nieuwe initiatieven worden gesteld, maar ook het draagvlak waarbinnen veranderingen plaats kunnen vinden, is de afgelopen jaren veranderd. Meer dan voorheen worden bij nieuwe investeringen eisen gesteld aan kwaliteit en duurzaamheid. De demografische verandering in Zeeland en Nederland, en dan met name de toenemende vergrijzing, spelen daarbij tevens een rol. De hier en daar teruggelopen groei van de bevolking in Zeeland heeft effecten op de vraag naar (en het soort van) woningen en economische activiteiten. Zo beïnvloedt vergrijzing en de veranderende culturele samenstelling van de bevolking bijvoorbeeld de omvang van de recreatieve (zee)zeilsector in Nederland in negatieve zin. Daar staat weer tegenover, dat het aantal koopkrachtige gepensioneerden de afgelopen jaren is gegroeid, hetgeen impulsen geeft aan de dag- en verblijfsrecreatieve sector. Dit soort veranderingen bieden openingen voor een andere manier van denken over projecten, waarbij de nadruk ligt op kwaliteitsverbetering van wat er al is, en daar waar leegloop plaatsvindt transitie naar andere functies mogelijk wordt.

Eisen die aan nieuwe initiatieven worden gesteld, maar ook het draagvlak waarbinnen veranderingen plaats kunnen vinden, is de afgelopen jaren veranderd

Een sterke economie alleen is echter geen garantie voor nieuwe impulsen. De kern Colijnsplaat heeft ook een nieuw elan om voorziene veranderingen bijvoorbeeld op het gebied van energie en klimaat een plek te kunnen geven. Juist vanwege de noodzaak van zo'n nieuw elan, is het belangrijk de identiteit en bestaande kernkwaliteiten (opnieuw) te benoemen en vast te leggen. Met haar specifieke geschiedenis en identiteit positioneert Colijnsplaat zich zowel binnen de gemeente Noord-Beveland als het gehele deltagebied. In marketing termen: Colijnsplaat moet zich als sterk 'merk' op de kaart zetten.

### 2.3 Historische identiteit

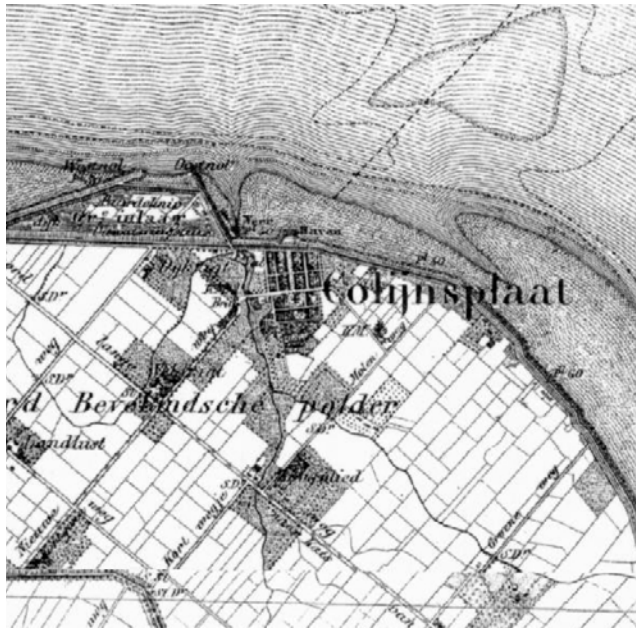
In de geschiedenis van Colijnsplaat is een aantal perioden, gebeurtenissen en personen van bijzonder belang geweest. Zij zijn tot op de dag van vandaag van invloed op de identiteit van het dorp. We noemen de belangrijkste:

#### *Romeinse tijd: Ganuenta en Nehalennia*

Ter hoogte van Colijnsplaat lag in de Romeinse tijd ongeveer de monding van de Schelde. In deze tijd was er in de omgeving van Colijnsplaat een tempel gelegen gewijd aan de godin Nehalennia. Mogelijk was hier een nederzetting (Ganuenta) bij gelegen. De tempel vormde het vertrekpunt voor reizigers die naar Brittannië of naar het zuiden van Europa wilde varen. Over de godin Nehalennia is weinig bekend, maar het moet een Keltische of Germaanse godin van leven, vruchtbaarheid en dood zijn geweest. Sinds de jaren '70 is in de omgeving van Colijnsplaat een groot aantal altaarstenen en andere resten van de tempel opgegraven uit de Oosterschelde. In 2005 is bij de haven van Colijnsplaat een replica van de Nehalenniatempel opgericht.

#### *Johannis de Rijke (1842-1913)*

Johannis de Rijke is een uit Colijnsplaat afkomstige waterbouwkundige, die met name in Japan veel bekendheid verwierf. De Rijke werd in 1842 in Colijnsplaat geboren als zoon van een dijkwerker. Hij werd opgeleid tot waterbouwkundige en ging in 1865 in dienst als opzichter bij de bouw van de Oranjesluizen bij Schellingwoude. In 1872 vertrok hij naar Japan. Hij ontwierp onder andere strekdammen en een hogedrukwaterleiding in Osaka en een aanlegsteiger in Kobe. Hij verbeterde de havens van Tokio en Yokohama en maakte plannen voor het verbeteren van diverse Japanse rivieren. Vanaf 1891 werkt De Rijke –



Colijnsplaat omstreeks 1850



Colijnsplaat omstreeks 1915



Colijnsplaat omstreeks 1950



Colijnsplaat omstreeks 1975



Colijnsplaat omstreeks 2000



Colijnsplaat omstreeks 2018



heel bijzonder voor een buitenlander - op het Japanse ministerie van Verkeer en Waterstaat, in een functie vergelijkbaar met die van staatssecretaris. In 1903 keerde De Rijke terug naar Nederland, waar hij op 70-jarige leeftijd in Amsterdam overleed.

De Rijke is in Japan benoemd tot Ridder in de Orde van de Rijzende Zon. In Nederland werd hij benoemd tot Officier in de Orde van Oranje-Nassau en tot Ridder in de Orde van de Nederlandse Leeuw. In 1987 werd voor De Rijke te Nagoya (Japan) een vier meter hoog bronzen beeld opgericht. In Colijnsplaat werd op de kop van de noordelijke havenpier een kopie van dit beeld onthuld, nadat eerder al een borstbeeld van hem was onthuld nabij zijn (vermoedelijke) geboortehuis. Zijn graf in Amsterdam, zijn beelden en geboortehuis in Colijnsplaat worden geregeld door Japanners bezocht.

### Het geboortehuis van Johannis de Rijke in Colijnsplaat wordt geregeld door Japanners bezocht

#### *De Watersnoodramp: Het wonder van Colijnsplaat*

In 1953 zorgde de combinatie van springtij met een noordwesterstorm ervoor dat veel dijken in de zuidwestelijke delta het begaven. Op Noord-Beveland zijn onder andere dijkdoorbraken geweest bij Kats en Kortgene. In de zeedijk bij Colijnsplaat bevond zich een coupure van 10 meter, om van het dorp in de haven te kunnen komen. Deze coupure kon bij hoog water met houten balken worden gedicht. In de nacht van de watersnood dreigden de balken uit de steunberen te springen waardoor het hele dorp dreigde te overstromen. Dorpelingen begonnen met hun lichamen te duwen. Toen de balken het dreigden te begeven, braken de trossen van een nabijgelegen schip, dat door de storm op de kade werd geworpen en dwars voor de bedreigde coupure kwam te liggen. Colijnsplaat werd hierdoor wellicht gespaard van overstroming. Ter herinnering aan dit 'wonder van Colijnsplaat' is een bronzen gedenkteken met de naam 'Houen jongens' geplaatst in de vorm van een aanstormende golf, die door een hand wordt tegengehouden.

De Watersnoodramp van 1953 vormde de aanleiding voor het opstellen van het Deltaplan en het uitvoeren van de daaruit voortkomende Deltawerken. De belangrijkste en meest in het oog springende werkzaamheden bestonden uit het verstevigen van dijken en het afsluiten van enkele zeearmen. Eén van de zeearmen die werden afgesloten, was het Veerse Gat. In 1961 werd de

Veersegatdam voltooid, waardoor het Veerse Meer afgesloten raakte van de zee. De vissersvloten van Veere en Arnemuiden weken daarop uit naar Colijnsplaat.

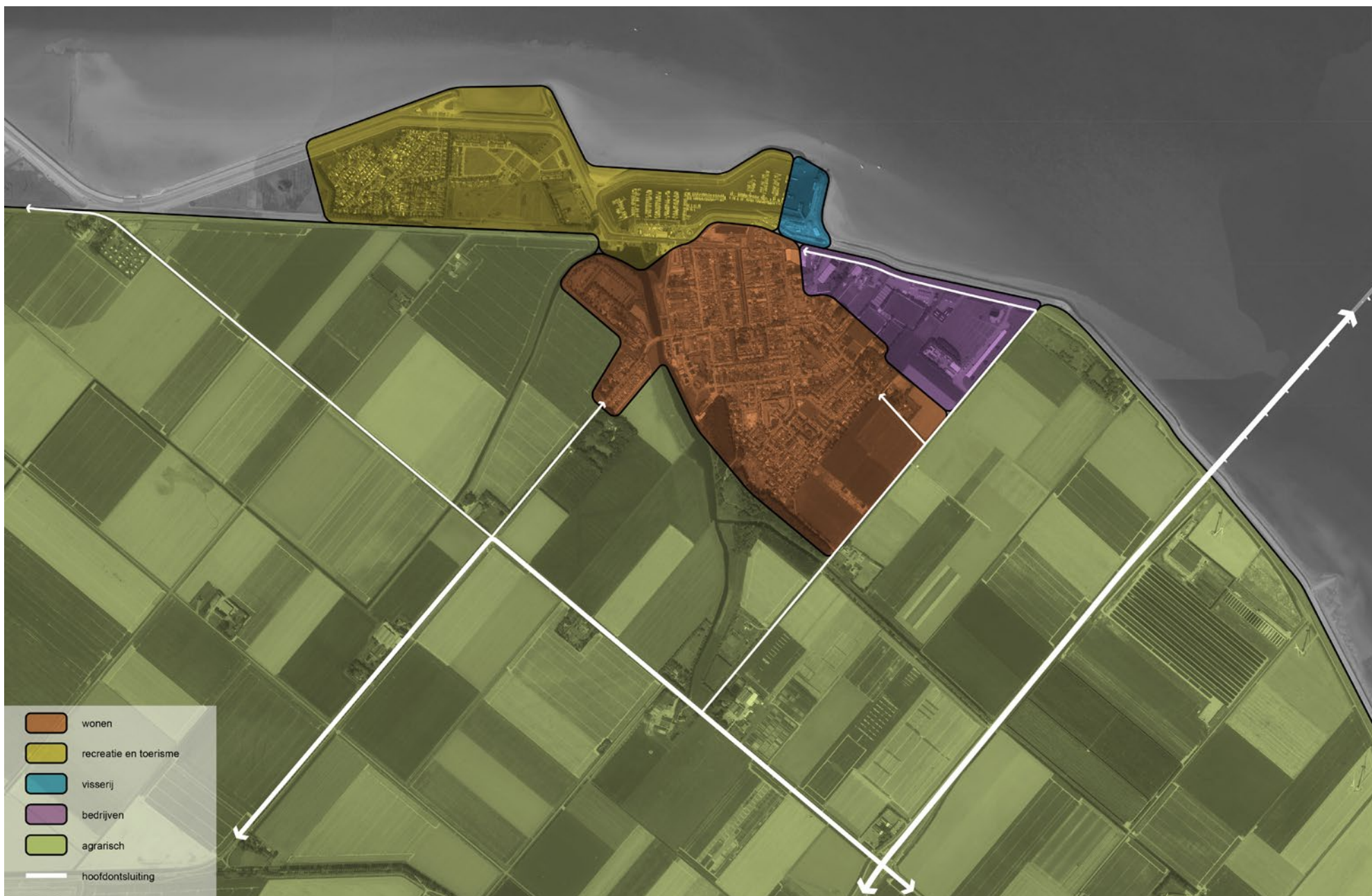
### In 1961 weken de vissersvloten van Veere en Arnemuiden uit naar Colijnsplaat

#### *De Zeelandbrug*

De bereikbaarheid van de verschillende eilanden van Zeeland is lange tijd beperkt geweest. Pontjes vormden de belangrijkste verbindingen tussen de diverse eilanden. Met het uitvoeren van de Deltawerken en daarmee het afsluiten van een aantal zeearmen, werden de reisafstanden in Zeeland aanmerkelijk korter. Echter, de Oosterschelde bleef lang een obstakel: de veerverbinding tussen Zierikzee en Kats kon de verkeersdrukte niet meer aan en de Oosterscheldekering zou pas in 1986 gereedkomen. Om al voor die tijd een verbinding over de Oosterschelde te hebben, besloot de Provincie Zeeland tot de aanleg van een brug tussen Zierikzee en Colijnsplaat. De Zeelandbrug werd in 1965 voor het wegverkeer geopend en was in die tijd met 5.022 meter de langste brug van Europa.



historische kaart Oud Noord-Bevelandpolder (noord is onder)



functiekaart huidige situatie





## 2.4 Ruimtelijke identiteit van dorp en omgeving

De kern Colijnsplaat is gelegen in de Oud Noord-Bevelandpolder die in 1598 is ingepolderd. De polder wordt begrensd door dijken en kent daardoor een sterke samenhang. De Oud Noord-Bevelandpolder kenmerkt zich door het open polderlandschap met een rationele en orthogonale verkaveling. Dit orthogonale karakter is tevens terug te vinden in de structuur van de watergangen. Slechts enkele van de voormalige kreken hebben hun natuurlijke loop behouden, de meeste anderen zijn gekanaliseerd. Ook de wegenstructuur volgt de orthogonale verkaveling.

Het open polderlandschap bestaat voornamelijk uit landbouwgrond, afgewisseld met enkele woonpercelen en agrarische bouwblokken, die in het landschap herkenbaar zijn door hun bebouwingsmassa en groene inpassing. Door een concentratie van de bedrijfsbebouwing op de bouwblokken is het omliggende polderlandschap nagenoeg vrij van bebouwing. Om het overvloedige regenwater af te kunnen voeren is in de loop van de eeuwen een waterlopenstelsel ontstaan van primaire en secundaire waterlopen. Het gemaal en de sluis De Valle lozen het overvloedige water op de Oosterschelde.

In de Oud Noord-Bevelandpolder zijn twee kernen gelegen, Colijnsplaat en Kats. Colijnsplaat bevindt zich aan de noordzijde van de polder, tegen de Oosterschelde. Het van oorsprong agrarische dorp werd na het inpolderen van de Oud Noord-Bevelandpolder op planmatige wijze ontwikkeld als voorstraatdorp. De Voorstraat staat nagenoeg haaks op de dijk en vormt van oudsher de verbinding tussen de kerk en de haven met het veerhuis. Het historische, orthogonale stratenpatroon is nog volledig intact en is in 1996 aangewezen tot beschermd dorpsgezicht. In de loop der jaren is langs twee uitvalswegen, de Colijnsplaatseweg en de Havelaarstraat, lintbebouwing ontstaan. De twee dorpsmolens maken onderdeel uit van deze bebouwingslinten.

In de jaren '60-'90 is het dorp uitgebreid in zuidoostelijke richting, met zowel woon- als bedrijfsbebouwing. Dit vormt wat betreft de bebouwingsstructuur en -richting een duidelijk contrast met het oude voorstraatdorp. Aan de westzijde vormt de Valkreek de natuurlijke begrenzing van Colijnsplaat. De Valkreek is één van de kreken die haar natuurlijke loop heeft behouden.

De dijk langs de Oosterschelde (de Oost en West Zeedijk) bepaalt aan de noordzijde de grens van het dorp. Toen de Veersegatdam in 1961 werd voltooid, raakte het Veerse Meer afgesloten van de zee. De vissersvloten van Veere en

Arnemuiden verhuisden daarop naar Colijnsplaat. De kleine landbouwhaven van Colijnsplaat maakte plaats voor een grotere visserij- en jachthaven, met bijbehorende bebouwing en bedrijvigheid. In een westelijk van de haven gelegen inlaag bevindt zich een recreatiecomplex met Camping Orisant en Parc Ganuenta. Daarnaast bevinden zich in de inlaag het parkeerterrein en de loods van de Watersportvereniging Noord-Beveland.

## Oostelijk van het dorp heeft de Oosterscheldedijk een infrastructuurle uitstraling. Dit past bij de aangrenzende bedrijvigheid en de aanhechting aan de Zeelandbrug

Afhankelijk van het soort langs de Oosterschelde dijk gelegen functies verschiet het karakter van de dijk als het ware van kleur. Westelijk van het dorp heeft de dijk een landschappelijk karakter met recreatieve betekenis. Dit laatste komt onder andere tot uiting in de aanwezigheid van een aantal recreatiestrandjes. Ter hoogte van het dorp verandert het karakter van de dijk naar een 'dorpsdijk'. De dijk wordt hier aan weerszijden geflankeerd door voorzieningen en bebouwing. Deze bebouwing behoort bij het dorp enerzijds en de haven anderzijds. Oostelijk van het dorp heeft de dijk een infrastructuurle uitstraling; de belangrijkste functie is hier het tegenhouden van het water. Dit past bij de aangrenzende bedrijvigheid en de aanhechting aan de Zeelandbrug.

## 2.5 Functionele structuur

In de loop der eeuwen is Colijnsplaat van een agrarisch dorp veranderd in een dorp met een gemengd profiel. Dit profiel wordt met name gevormd door de agrarische sector, toerisme en recreatie, visserij en bedrijvigheid. Daarnaast is Colijnsplaat voor haar inwoners een woonkern.

Wonen gebeurt verspreid over het hele dorp en in geringe mate in het omringende landelijk gebied, maar de nadruk ligt op het oude dorp en de uitbreidingswijken uit de jaren '60 en '70. De woningvoorraad is vrijwel geheel grondgebonden en grotendeels particulier eigendom. Het merendeel van de huurwoningen van woningbouwvereniging Beveland Wonen (voorheen RWS) zijn te vinden in de uitbreidingswijken. In deze wijken bevinden zich tevens enkele aanvullende voorzieningen, waaronder een basisschool en woonzorgcomplex. Grenzend hieraan bevinden zich de sportvelden.

Voorzieningen voor recreatie en toerisme zijn vooral gericht op de Oosterschelde. De belangrijkste voorzieningen bevinden zich aan de noordzijde van het dorp, langs de Oosterschelde. Van west naar oost vinden we Camping



duurzaam ruimtelijk structuurbeeld



Orisant, Parc Ganuenta en de jachthaven. De jachthaven heeft circa 550 ligplaatsen. Kleinere toeristisch-recreatieve voorzieningen in de vorm van horeca zijn gesitueerd rondom de haven en in de Voorstraat.

Sinds het gereedkomen van de Veersegetdam speelt visserij een rol van betekenis in Colijnsplaat. Vanuit de haven van Colijnsplaat varen kotters uit om te vissen op vis en garnalen. In de vismijn bij de haven wordt nog steeds vangst geveild en verhandeld.

Het grootste deel van de bedrijven in en rond Colijnsplaat is gelieerd aan het water. Deze bedrijven zijn gericht op de visserij en/of de pleziervaart, bijvoorbeeld in de vorm van constructie, onderhoud en opslag/stalling. Het gros van de bedrijven bevindt zich oostelijk van het dorp onderaan de Oost Zeedijk en rond de haven.

### Oostelijk van Colijnsplaat en de Deltaweg bevindt zich een cluster van innovatieve aquacultuurbedrijven

Het landelijk gebied rondom Colijnsplaat is overwegend agrarisch in gebruik. De vruchtbare en grootschalige polder is uitermate geschikt voor landbouw. De laatste jaren wordt het landelijk gebied ook steeds meer gebruikt voor nieuwe innovatieve activiteiten. Zo bevindt zich Oostelijk van Colijnsplaat en de Deltaweg een cluster van innovatieve aquacultuurbedrijven.

De goede bereikbaarheid van Colijnsplaat wordt met name ingegeven door de ligging op korte afstand van de Deltaweg, een van de belangrijke verbindingen in Zeeland. Zowel Rotterdam als Antwerpen liggen hierdoor op circa een uur rijden vanaf Colijnsplaat. Haaks op de Deltaweg ligt de Noordlangeweg. Vanaf de Noordlangeweg kan het dorp op meerdere manieren worden bereikt, vooral de Colijnsplaatseweg en de Molenweg worden veel gebruikt. Voorzieningen voor langzaam verkeer liggen voornamelijk in het dorp en langs de Oosterschelde.

#### **2.6 Duurzaam ruimtelijk structuurbeeld**

Colijnsplaat kan worden gezien als een gevarieerde kern binnen een open landelijk gebied, met een voorzieningenniveau waarin het goed wonen, werken en recreëren is. Het is een actieve plek binnen de rust en ruimte van de Delta. Het aanliggende landschap is een functioneel ingericht agrarisch werklandschap, dat tevens plaats biedt aan agrarische en aquatische innovatieve bedrijfsvormen.

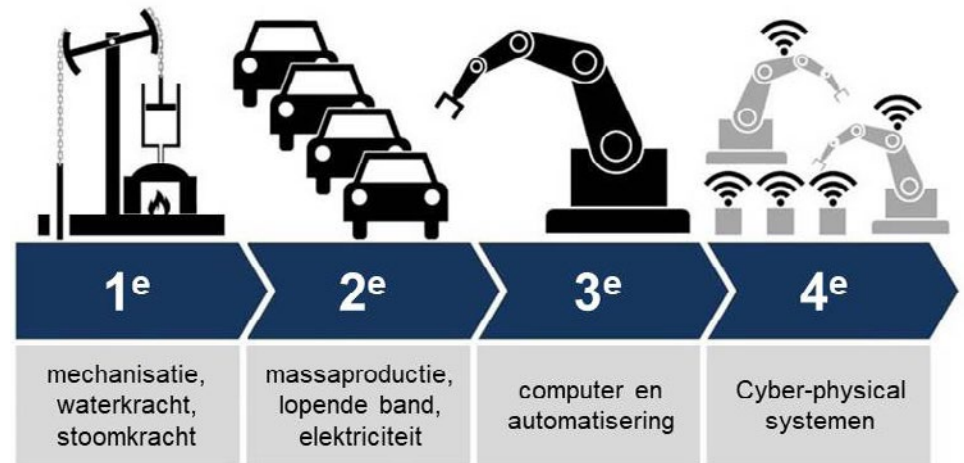
Op basis van de ruimtelijke en functionele structuur staan de volgende gebieds-/kernkwaliteiten voor Colijnsplaat centraal:

- Kern gelegen in een open en afwisselend landschap;
- Een ontstaansgeschiedenis die nog steeds afleesbaar is uit de bestaande landschappelijke en stedenbouwkundige structuur;
- Een ligging binnen een netwerk van aantrekkelijke (natte) natuurgebieden;
- Aanwezigheid van een agrarische, vis en aquatisch gerelateerde sectoren met ruimte voor innovatie;
- Een aantrekkelijk en gevarieerd op rust en betekenisstoerisme afgestemd recreatief aanbod;
- Een compacte historische dorpskern met een eigen identiteit en een goed lokaal voorzieningenniveau;
- Een open sociale structuur;
- Een goede lokale en (boven)regionale bereikbaarheid;

In het duurzaam ruimtelijk structuurbeeld (DRS) zijn – los van het toekomstige programma of bekende initiatieven – de kwaliteiten en potenties van het gebied benoemd. Het DRS heeft daarmee een blijvende sturende rol bij de ruimtelijke ontwikkelingen van het gebied. Ook buiten de planperiode van de visie blijft het structuurbeeld het kader waarbinnen (ook nog niet bekende) ruimtelijke ontwikkelingen kunnen worden afgewogen en getoetst. Het DRS vormt het uitgangspunt voor het behoud van waardevolle structuren en is een hulpmiddel bij het gericht inpassen van nieuwe ontwikkelingen en initiatieven.

### Uitgangspunt is dat iedere toekomstige ingreep een positieve bijdrage levert aan het versterken van het duurzaam ruimtelijk structuurbeeld

Omdat het structuurbeeld een blijvende sturende rol bij de ruimtelijk-economische ontwikkeling van Colijnsplaat heeft, zal ze ook over langere periode van invloed zijn op de ontwikkeling van het dorp en haar omgeving. Binnen een sterk globaliserende wereld hebben veranderingen grote invloed op de manier waarop inwoners regionale en lokale identiteit (her)waarderen. Het eigen karakter van de woonplaats wordt steeds belangrijker gevonden. Voor Colijnsplaat is de combinatie dorp met een haven voor velen daarvan het symbool. Uitgangspunt is dat ieder toekomstig project/iedere ingreep een positieve bijdrage moet leveren aan het versterken van het duurzaam ruimtelijk structuurbeeld, om de ruimtelijk-economische identiteit niet alleen nu, maar ook over een langere periode verder te versterken.



Stoommachine    Elektriciteit    Computer    'Cloud'  
*schematische weergave technologische vernieuwing*



*sfeerbeelden energietransitie*

## 3. TRENDS EN ONTWIKKELINGEN



### 3.1 Colijnsplaat in een veranderende wereld

Behoud van lokale identiteit en lokale kwaliteit is alleen mogelijk als nieuwe ontwikkelingen op gepaste manier een plek binnen het bestaande kunnen krijgen. Zoals in de inleiding aangegeven, bevindt de samenleving zich in een stroomversnelling als het gaat om digitalisering, energietransitie en klimaatverandering. Op velerlei vlakken tegelijk vinden veranderingen plaats. In het huishouden en in de gezondheidszorg komen steeds meer technieken beschikbaar die het leven kunnen veraangenamen. Jongeren en ouderen gebruiken sociale media om met familie, vrienden en gelijkstemden in contact te zijn. Digitaal winkelen, vrijetijdsbesteding, technologische vernieuwing op het gebied van visvangst en visverwerking, innovatie op het gebied van voedselproductie en voedselverwerking: alle sectoren en marktsegmenten maken op dit moment ingrijpende veranderingen door. Uiteraard zijn er ook keerzijden. Sommige mensen en bedrijven worstelen om al deze veranderingen een plaats te geven. De eerste effecten van klimaatverandering zijn tastbaar en leiden tot ingrijpende maatregelen, of vragen om een andere inrichting van de (openbare) ruimte. Zonder volledigheid te willen pretenderen, wordt in dit hoofdstuk een aantal trends die naar verwachting directe invloed op Colijnsplaat hebben wat nader toegelicht.

### 3.2 Recreatie en toerisme

De gevolgen van maatschappelijke verandering zijn ook in Colijnsplaat tastbaar. Niet alleen binnen de 'traditionele' sectoren als landbouw en visserij, maar ook binnen 'jongere' sectoren zoals bijvoorbeeld de recreatie. Het Bevelands recreatieproduct kent een hoog percentage regelmatig terugkerende gasten. De sector vormt belangrijke aanjager van sociaaleconomische en culturele activiteit, en zal op middellange termijn haar positie wellicht kunnen versterken als het aandeel vakanties buiten Europa post Covid-19 structureel verminderd blijft. Het onderscheid tussen een 'recreatieve' en een 'tweede' woning zal als gevolg van verdere groei van het thuiswerken naar verwachting verder worden verkleind. Bij de inrichting en planologische verankering van nieuwe of te herstructureren verblijfsrecreatieterreinen zal op deze ontwikkeling worden geanticipeerd.

Een vitale recreatieve sector wil zeggen dat bedrijven in staat zijn om te innoveren en te investeren. Het aan belang winnende 'betekenistoerisme' creëert hierbij specifieke kansen voor Colijnsplaat. De recreant wil actief 'beleven' en zoekt daarvoor naar belevingsrecreatie die dit faciliteert. Dat wil zeggen recreatie die naast ontspanning bijdraagt aan individuele groei. De specifieke historische identiteit van Colijnsplaat biedt hiervoor verschillende aanknopingspunten. Aandacht voor duurzaamheid, authenticiteit en gezondheid zijn hierbij vanzelfsprekende randvoorwaarden.

*De recreatiesector vormt een belangrijke aanjager van sociaaleconomische en culturele activiteit, en zal op middellange termijn haar positie kunnen versterken*

Met het oog op deze groeiende betekenis-economie liggen er kansen om naast de recreatiesector ook aanpalende sectoren te versterken. Zo zijn er voorbeelden waarbij de zorgsector en de recreatiesector tot succesvolle cross-overs komen. Voor Colijnsplaat bieden combinaties tussen landbouw, visserij, cultuur en geschiedenis kansen voor het onder de aandacht brengen van aquacultuur als 'nieuwe culinaire niche' en het faciliteren van een meer gezonde leefstijl met behulp van agrarische en visserijproducten. Internationaal georiënteerde bedrijven op het gebied van aquacultuur en viskweek (Kingfish, Topsy Baits) beschikken samen met het agrarische innovatie- en kenniscentrum Rusthoeve over een innovatienetwerk waarin moderne technologieën hun weg vinden naar toepassingen in duurzame producten en diensten. De nabijheid van Goes, maar ook andere potenties binnen de regio, biedt een goed aanvullend netwerk aan aanvullende diensten. Bij het door ontwikkelen van kansen op deze potenties liggen koppelingen met regionale onderwijs- en onderzoeksinstituten voor de hand.

### 3.3 Energietransitie

De huidige klimaatverandering wordt (mede) bepaald door menselijk handelen. Het verbranden van fossiele brandstoffen zorgt voor een verhoging van de zogenaamde broeistofgassen. Dit effect kan worden beperkt door enerzijds onze energievraag terug te dringen en anderzijds te zorgen voor andere, duurzame energiebronnen. Nederland maakt zich dan ook op voor het verduurzamen van de in te zetten energiebronnen. Vanuit het Rijk is er een taakstelling bepaald per provincie.

In Zeeland manifesteert deze energietransitie zich onder andere in een toename van de opwekkingscapaciteit van elektriciteit met behulp van windmolens. De zoektocht naar andere alternatieve energiebronnen wint echter aan betekenis. Naast windenergie vinden experimenten en eerste toepassingen plaats naar een beter gebruik van onder andere getijdenenergie en zonne-energie. De agrarische sector kan mede een bron van duurzame energie worden, door bijvoorbeeld brandstoffen uit (geteelde) biomassa te halen. Om de energietransitie mogelijk te maken, worden samenwerkingen tussen bedrijven en kennisinstellingen voor innovatieve technologieën gestimuleerd. Deze samenwerkingen kunnen leiden tot oplossingen met ruimtelijke consequenties, zoals het inpassen van (grootschalige) zonne-energiecentrales in het landschap of teelt/kweek van producten.

Ook het besparen van energie kan ruimtelijke consequenties hebben. Energiebesparing kan op verschillende manieren, onder andere door gebruik te maken van zuinigere apparaten en door gebouwen beter te isoleren, zodat de warmte- en energievraag afneemt. Met name op dat laatste vlak ligt er ook voor Colijnsplaat een uitdaging: een (groot) deel van de woningen en bedrijfsbebouwing is nog onvoldoende geïsoleerd. Inmiddels zijn er diverse mogelijkheden voor na-isolatie. Isolatie van gebouwen aan de buitenzijde biedt kansen voor de verbetering van de beeldkwaliteit. Met name in buurten met een gedateerde architectuur kan aanpassing een aanleiding zijn voor een integrale aanpak, waarbij energie- en klimaataanpassing samen tot verbetering van het woon- en leefklimaat leidt. In het beschermd dorpsgezicht van Colijnsplaat vraagt de historische context juist om een zorgvuldige inpassing van moderne technieken en materialen.

Een (groot) deel van de woningen en bedrijfsbebouwing in Colijnsplaat is nog onvoldoende geïsoleerd



sfeerbeelden klimaatadaptatie



sfeerbeelden circulaire economie



### **3.4 Klimaatadaptatie en biodiversiteit**

Nederland bereidt zich voor op klimaatverandering. Een nationaal Deltaprogramma zet daarin een eerste stap. Op regionaal niveau wordt de komende jaren stap voor stap duidelijker wat dit voor de Oosterschelderegio in het algemeen en de gemeente Noord-Beveland in het bijzonder zou kunnen gaan betekenen.

Eén van de effecten van klimaatverandering is een veranderend neerslagpatroon: hevigere buien tegenover langere perioden van droogte. Door plekken aan te wijzen waar water (tijdelijk) geborgen kan worden, kan wateroverlast op andere plekken worden voorkomen en kan het water gebruikt worden ten tijde van droogte. Ook de afname van het verharde oppervlak (zowel in de openbare ruimte als op privégrond) kan hier in gunstige zin aan bijdragen. In onverharde oppervlakken kan hemelwater makkelijker infiltreren en daarmee wateroverlast en druk op ons rioolstelsel beperken. Hierdoor ontstaat een uitdagend ontwerpthema bij toekomstige revitalisatieopgaven in Colijnsplaat en omgeving. Het vinden van oplossingen voor de opgave 'slim omgaan met wateroverlast' begint met een meer gedetailleerde analyse van de huidige situatie. Een eerste aanzet voor de openbare ruimte wordt reeds door de gemeente gedaan in de vorm van een handreiking voor de openbare ruimte. Deze heeft als doel om de ruimtelijke kwaliteit te vergroten en tegelijkertijd klimaatadaptatie een volwaardige plaats te geven. Op verschillende plekken kan met relatief eenvoudige ingrepen een groot effect worden bereikt.

Een ander effect van klimaatverandering is een verhoging van de temperatuur. De grote oppervlakte aan verharding en bebouwing en de aanwezige menselijke activiteiten zorgen ervoor, dat de effecten in de bebouwde omgeving groter zijn dan daarbuiten. Industriële activiteiten maar ook grote wateroppervlakten dragen bij aan dit zogenaamde hitte-eilandeffect. Het toepassen van minder verharding en meer groen kan het hitte-eilandeffect beperken. Het bestrijden van 'hittestress' biedt dus tegelijk kansen om tot verbetering van de kwaliteit van de (openbare) ruimte te komen.

Verhoging van de temperatuur zorgt ook voor een verhoging van de zeespiegel. Door de ligging aan de Noordzee en Oosterschelde kan de zeespiegelstijging van invloed zijn op (delen van) Noord-Beveland, met name op het gebied van waterveiligheid en verzilting. Ingrepen om deze effecten te neutraliseren kunnen wellicht een bijdrage leveren aan het verfraaien van het landschap, waardoor de aantrekkelijkheid van de (Oosterschelde) kust voor recreatie wordt vergroot. Meer concreet: veiligheid zou kunnen worden gecombineerd met behoud en versterking van natuur, recreatie, cultuurhistorie, visserij en aquacultuur. Men zou een meer robuust waterveiligheidssysteem kunnen ontwikkelen en daarmee de Oosterschelde versterken.

### **Waterveiligheid kan worden gecombineerd met behoud en versterking van natuur, recreatie, cultuurhistorie, visserij en aquacultuur**

Mede (maar niet alleen) door klimaatverandering staat biodiversiteit onder druk. Een goed uitgekende toevoeging van beplanting en water zal hierop een positieve uitwerking hebben, zowel voor planten als dieren. Met name het aaneenschakelen van gebieden met ecologische betekenis is van grote waarde. Dit soort schakelingen kunnen tevens historische landschapspatronen beter voor het voetlicht brengen. Dit zou bij kunnen dragen aan het vergroten van de herkenbaarheid en leesbaarheid van de gebiedsidentiteit.

### **3.5 Circulaire economie**

Onder de circulaire economie wordt een economisch systeem verstaan dat herbruikbaarheid van producten en grondstoffen maximaliseert en waardevernietiging minimaliseert. Wellicht het meest bekende voorbeeld van de circulaire economie is circulair bouwen. Dit betekent dat materialen hergebruikt worden, maar ook dat gebouwen flexibel ingezet kunnen worden om de levensduur ervan te verlengen. Zo kan bijvoorbeeld een nieuwe school zodanig ontworpen worden, dat ze bij afname van het leerlingaantal (deels) omgezet kan worden in woon- of bedrijfsruimte. Vanuit de duurzaamheidsgedachte is het gebruik van herbruikbare materialen bij nieuwbouw een voorwaarde, maar ook in geval van sloop en de (her)inrichting van de openbare ruimte kan het kansen bieden. Gelet op het aantal en de omvang van de te verwachten investeringen in de leefomgeving in Colijnsplaat, is implementatie van het 'circulaire gedachtegoed' bij deze investeringen een logische stap.

### 3.6 Ontwikkelingen in de landbouw

Ontwikkelingen in de landbouw leiden tot efficiëntere en innovatievere productiemethoden, maar ook tot meer duurzame vormen van landbouw, zilte teelten en andere vormen van aquacultuur. In het gemeentelijke en provinciale beleid is de verbrede en innovatieve landbouw al benoemd. Op Agrarisch Innovatie- en Kenniscentrum Rusthoeve wordt er op dit gebied al veel onderzocht en geëxperimenteerd. In de toekomst zal verbrede landbouw, naast innoveren ook andere nieuwe vormen aannemen, zoals koppelingen met zorgdiensten en energieproductie. Tegelijkertijd beïnvloedt nationaal en Europees beleid de ontwikkelingen. Zo zal de trend van afname van het aantal traditionele agrarische bedrijven naar verwachting voorlopig nog blijven doorzetten. Daar het grondgebied rond Colijnsplaat van oudsher gericht is op akkerbouw, zal deze sector voor Colijnsplaat belangrijk blijven. Rond Colijnsplaat wordt een specifiek gebied ('rurale schil') aangewezen, waar extra ruimte wordt geboden aan verbrede activiteiten en innovatie. Zo kan het overige buitengebied zijn overwegend traditionele gebruik behouden en worden (mogelijke) conflicten voorkomen.

In de toekomst zal verbrede landbouw, naast innoveren ook andere nieuwe vormen aannemen, zoals koppelingen met zorgdiensten en energieproductie

### 3.7 Ontwikkelingen in de visserij

De Nederlandse visserijsector staat nadrukkelijk in de publieke belangstelling. Er is volop (publieke) aandacht voor het biologisch evenwicht, bodemberoering, bijvangst, vangstmethoden en certificering. Mede hierdoor wordt de sector al over langere tijd op hectische wijze geconfronteerd met veranderingen: technologische ontwikkelingen, schaalvergroting, aangescherpte milieueisen en (Europees) overheidsbeleid. Ook het bewustzijn over gezondheid en voedselveiligheid (zie ook de volgende paragraaf) heeft zijn weerslag op de visserijsector. Vis en schaal- en schelpdieren zijn een belangrijk onderdeel van onze voeding en de nadruk komt steeds meer te liggen op duurzaam gevangen en/of gekweekte producten. Met het behouden van de in Colijnsplaat aanwezige garnalenvissers en de voorzieningen voor op land gekweekte vis, kan Colijnsplaat een rol spelen in de verduurzaming van de sector. Daarnaast is de sector van belang voor de lokale economie en identiteit ('ervaar de visserij').



sfeerbeelden ontwikkelingen in landbouw, landelijk gebied, visserij en voedsel/gezondheid





### **3.8 Voedselveiligheid en gezondheid**

Een groeiende wereldbevolking vraagt om een toename van de voedselproductie. In afgelopen decennia heeft deze toenemende vraag geleid tot schaalvergroting en verbetering van de efficiëntie in de voedselproductie. Afgelopen jaren is in welvarende landen echter een groeiende trend waarneembaar, waarbij de consument zich afkeert van 'op industriële schaal geproduceerd' voedsel. Waardering voor kleinschalige productie in eigen streek wint aan betekenis, of het nu het een streekbiertje of een 'vrij uitloop eitje' betreft. Tegelijk is voedselveiligheid een steeds belangrijker thema. We besteden steeds meer aandacht aan een gezonde levensstijl, en gezondheid gaat hand in hand met voedselveiligheid. Steeds vaker willen consumenten niet alleen weten waar, maar ook op welke wijze hun voedsel geproduceerd is. Lokaal, veilig, gezond en duurzaam staan aan de basis van een bepaalde levensstijl waar mensen niet alleen geld, maar ook tijd/energie aan wensen te besteden. Met visserij en landbouw in haar voor- en achtertuin, kan Colijnsplaat op deze ontwikkelingen inspelen door het aanbieden van 'betekenistoerisme' op het gebied van streekeigen productie. Colijnsplaat kan hier invulling aan geven door de reeds aanwezige functies en bestaande vaste waarden te koppelen aan het verhaal of activiteit: 'zien, doen en beleven' in brede zin des woord.

### **3.9 Transitie van het landelijk gebied**

Het landelijk gebied is al lang niet meer alleen het exclusieve domein van de landbouw. Onder 'ontwikkelingen in de landbouw' werd al een aantal functies en gebruiksveranderingen van het landelijk gebied genoemd. Het gevolg van deze functieverbreding is dat er andere eisen aan de inrichting van het gebied gesteld worden. Wonen, niet-agrarische bedrijven, recreatie en zorg nemen de plaats in van vrijkomende agrarische bebouwing en agrarisch bestemde gronden. Colijnsplaat is door haar combinatie van akkerbouw en visserij een interessante broedplaats voor nieuwe en/of verbrede landbouwactiviteiten. Bedrijven als Topsy Baits (kweek van zagers) en Kingfish (viskweek) zijn al concrete voorbeelden. Deze nieuwe bedrijven introduceren naast andere vormen van werkgelegenheid ook nieuwe (innovatieve) kennis in de regio. Naast deze grote bedrijven leidt verandering ook tot impulsen voor kleinere en middelgrote bedrijven: directe verkoop aan de consument, bezorging aan huis, zorglandbouw, educatie of agrotourisme. Het leggen van dwarsrelaties met cultuurhistorie, betekenistoerisme, natuur, landschap, onderwijs en milieu kan leiden tot versterking van de lokale identiteit. Deze 'duurzame verbindingen' dragen mede bij aan een geleidelijke transformatie en innovatie van de agrarische sector. Met name de rurale schil rond Colijnsplaat lijkt een kansrijk gebied voor het bieden van ruimte voor innovatie en ontwikkeling.

Colijnsplaat is door haar combinatie van akkerbouw en visserij een interessante broedplaats voor nieuwe en/of verbrede landbouwactiviteiten

### **3.10 Buitenlandse arbeidskrachten**

De Nederlandse economie heeft een groeiende vraag naar gekwalificeerde medewerkers. Demografische ontwikkelingen en onvoldoende aansluiting tussen vraag en aanbod op de arbeidsmarkt maken het voor veel bedrijven steeds moeilijker gekwalificeerd personeel aan te trekken. Het is de verwachting dat de komende decennia sprake blijft van een structureel tekort aan arbeidskrachten, ook in Zeeland.

Het tekort aan gekwalificeerd personeel remt verschillende sectoren en bedrijven in hun ontwikkeling. Gelet op het verwachte structurele karakter van dit tekort kan dit tot ongewenste effecten leiden, zoals het uitstellen van investeringen of verplaatsing van bedrijfsactiviteiten naar het buitenland. Het behoeft geen nader betoog dat dit juist voor een 'perifere' regio als Zeeland extra zwaar weegt.

Het kunnen beschikken over voldoende en gekwalificeerd personeel is voor een bedrijf een primaire vestigingsconditie. De gemeente Noord-Beveland wil naast aantrekkelijke vestigingscondities voor nieuwe bedrijven, juist ook de reeds binnen haar grenzen gevestigde bedrijven optimaal faciliteren in hun ontwikkeling. Het bieden van kwantitatief en kwalitatief aantrekkelijke bedrijfslocaties (ontsluiting, milieuruimte, representativiteit) behoort van oudsher al tot haar kerntaken. Daarnaast heeft de gemeente een belangrijke functie in het scheppen van een aantrekkelijk ruimtelijk, sociaal en maatschappelijk vestigingsklimaat voor de (potentiële) werknemers van bedrijven. Het kunnen bieden van goede huisvesting in een aantrekkelijke woonomgeving wordt een steeds belangrijker onderscheidende factor voor het kunnen aantrekken van goed personeel. Colijnsplaat biedt gelet op haar centrale ligging in de Delta, haar 'open karakter' en beschikbaarheid van ruimte kansen bij te dragen aan de locatiecriteriën die een gemeente haar bedrijfsleven op dit gebied kan bieden.

### 3.11 Demografische ontwikkelingen

Nederland vergrijst en dat geldt ook voor Colijnsplaat. Deze vergrijzing en huishoudensverduunning (minder personen binnen een huishouden) heeft directe gevolgen voor de kern alsmede het omringende landelijke gebied. Door (tot op heden nog beperkte) afname van het inwonertal van Noord-Beveland kunnen lokale voorzieningen onder druk komen te staan. In sommige gevallen wordt dit nog eens versterkt door toenemend gebruik van digitale services en diensten (o.a. aankopen via internet). Een positief effect van de vergrijzing is echter dat er meer mensen met een hoge levensverwachting en vrije tijd zijn, op zoek naar een interessante of betekenisvolle vrijetijdsbesteding. Dit werkt echter niet zonder meer positief uit voor alle (recreatie) sectoren. Zo neemt bijvoorbeeld het aantal actieve watersportbeoefenaars af, wat directe gevolgen kan hebben voor de in Colijnsplaat gevestigde watersportbedrijven. Het aanbod aan recreatieve voorzieningen zal zich dus moeten aanpassen aan de behoefte en de markt.

Vergrijzing van de bevolking leidt tevens tot behoefte en noodzaak aan het aanpassen van de woning(voorraad) en de woonomgeving, zodat mensen tot op hoge leeftijd thuis kunnen blijven wonen. Ook de vraag naar verschillende vormen van lokale zorg groeit. Samen met aanpassingen als direct gevolg van de komende energietransitie en klimaatadaptatie leidt dit tot interessante programma's voor aanpassing en verbetering van de leefomgeving.

### 3.12 Verbinden en samenwerken

Belangrijk voor Noord-Beveland en Colijnsplaat is een goede bereikbaarheid. Bereikbaarheid in dit verband betekent zowel fysieke, sociale als digitale bereikbaarheid. Dit heeft direct te maken met gevolgen van de bovengenoemde trends en ontwikkelingen die de komende jaren op Colijnsplaat afkomen. Door een verbetering van zoveel mogelijk vormen van bereikbaarheid en verbindingen, zal Colijnplaat (nog) aantrekkelijker worden om te wonen, recreëren en/of te ondernemen.



sfeerbeelden demografische ontwikkelingen



sfeerbeelden verbinden: de Oude Haven voor en na herinrichting

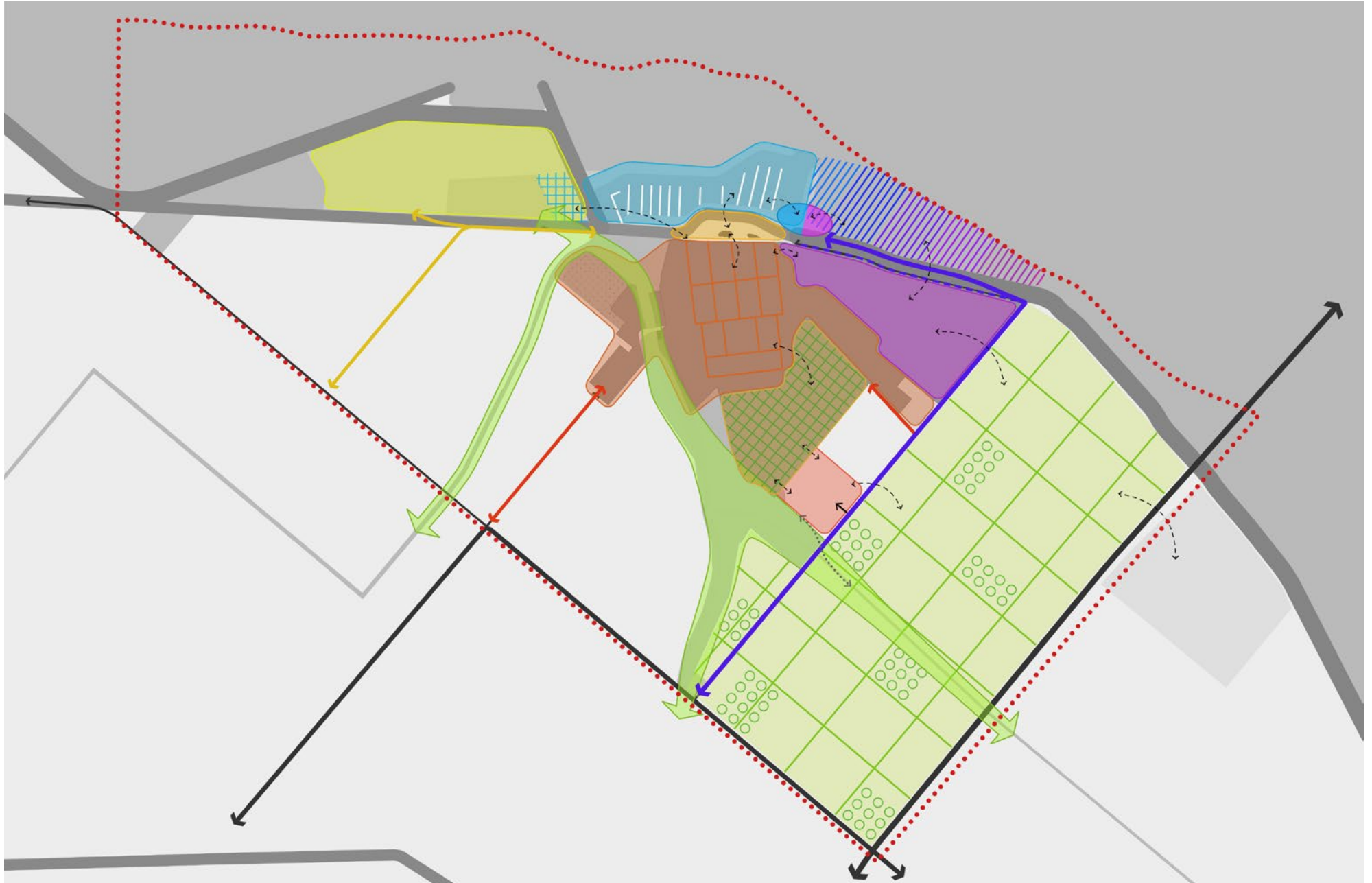


De verbindingsopgaven van Colijnsplaat liggen op sociaaleconomisch, maatschappelijk, ruimtelijk en functioneel vlak:

- Verbeteren van de bereikbaarheid, toegankelijkheid en gebruik van de openbare ruimte helpt bij het tegengaan van verloedering en verrommeling. Versterken van de verbindingen tussen de haven/Oosterschelde en het dorp versterkt niet alleen de waarde van de direct aangelegen gebieden, maar draagt ook bij aan een versterking van de identiteit van het dorp. De recente herwaardering van de Oude Haven is hiervan een mooi voorbeeld;
- Verbeteren van de bereikbaarheid tussen bestaande en nieuwe onderdelen van het dorp vergroot de toegankelijkheid en aantrekkelijkheid voor duurzame woningbouw en andere activiteiten. Hierdoor worden ook sociale verbindingen tussen verschillende groepen inwoners versterkt;
- Verbeterde fysieke toegankelijkheid van zowel de dag- als verblijfsrecreatieve recreatiemogelijkheden vergroten niet alleen de aantrekkelijkheid voor de bezoekers, maar leiden tegelijk tot minder overlast voor de bewoners van het dorp;
- Verbeterde fysieke verbindingen creëren een gunstig vestigingsklimaat voor (havengerelateerde) bedrijven en visserij, waar een antwoord geformuleerd dient te worden op de stagnerende c.q. afnemende economische ontwikkeling en werkgelegenheid. Verbeterde sociale en communicatieve verbindingen tussen bedrijven onderling kunnen leiden tot nieuwe economische en/of sociaal-maatschappelijke activiteiten en vormen van innovatie;
- Verbeterde verbindingen voor fietsers en voetgangers hebben een direct effect op de kwaliteit van de leefomgeving, zoals verbeterde ecologische verbindingen de biodiversiteit van de groene leefomgeving kan versterken;
- Wel doordacht verbinden van gevolgen van klimatologische veranderingen (verzilting, grondwaterstand, neerslag, droogte) met de inrichting van het agrarische landschap gericht op duurzaam waterbeheer kan helpen hun economische waarde identiteit in stand te houden;

- Verbeterde bereikbaarheid van verschillende deelgebieden voor verschillende vormen van transport waarborgen een vlotte doorstroming en bieden grotere garantie dat de verkeersveiligheid voor zwakke deelnemersgroepen verbetert. Dit vraagt om aanpassingen van wegen, welke dienen te worden afgestemd op de gewijzigde gebruikersintensiteit, waarbij verkeersveiligheid als uitgangspunt wordt genomen. Verder is het van belang de diverse verkeersstromen te scheiden en dient zwaar verkeer afkomstig van of op weg naar het bedrijventerrein zo min mogelijk door de dorpskern te gaan;
- Een (verdere) verbetering van de bereikbaarheid van Colijnsplaat als totaal. Een veiligere inrichting en mogelijke verbreding van de N256 Deltaweg kan een rol spelen op (boven)regionaal niveau. Herwaardering van de toegangswegen tot Colijnsplaat is met name op lokaal niveau van belang. Ook het openbaar vervoer en nieuwe vormen van mobiliteit (smart mobility) kunnen een bijdrage leveren aan het verbeteren van de bereikbaarheid;
- Het verbinden van de aanpak van nieuwe thema's als energietransitie, klimaatadaptatie en circulaire economie vergroten de kans op innovatie en betaalbare oplossingen;
- Het verbinden van de verschillende kwaliteiten van Colijnsplaat helpt bij het creëren van een sterkere identiteit, een sterk 'merk' Colijnsplaat.

Bovenstaande ontwikkelingen en opgaven maken duidelijk dat er binnen Colijnsplaat ook dilemma's en knelpunten kunnen ontstaan tussen diverse gewenste functies. Gelet hierop is gekozen voor een integrale visie op hoofdlijnen, zodat per situatie maatwerk toegepast kan worden hoe met deze dilemma's om te gaan.



visiekaart



-  plangebied
-  versterking kwaliteiten beschermd dorpsgezicht en dorpslinten
-  herstructurering tot klimaatwijk
-  uitbreidingslocatie woningbouw
-  indicatieve ontsluiting uitbreidingslocatie woningbouw
-  indicatieve fietsverbinding
-  dorpsentree
-  doorontwikkeling recreatiegebied
-  kwaliteitsslag jachthaven
-  herstructureringslocatie
-  ontwikkeling nautisch centrum
-  recreatie-entree
-  ontwikkeling natte kade
-  doorontwikkeling bedrijventerrein
-  bedrijvenentree
-  ruraal overgangsg gebied
-  versterking Valkreek
-  duurzame verbindingen

### 4.1 Uitgangspunten

Voor de toekomstige ontwikkeling van Colijnsplaat en het beoordelen van initiatieven van inwoners en bedrijven neemt de gemeente Noord-Beveland de volgende uitgangspunten in acht:

#### *Ruimtelijke kwaliteit*

De kwaliteit van de (openbare) ruimte is een basisvoorwaarde voor een goed woon-, leef-, verblijfs- en ondernemingsklimaat. Ontwikkeling ervan is onontbeerlijk en dient altijd gepaard te gaan met behoud en bij voorkeur versterking van de ruimtelijke kwaliteit. De gemeente stimuleert economische initiatieven in combinatie met kwaliteitsverbetering, zodat de leefomgeving steeds aantrekkelijker wordt voor inwoners, toeristen, recreanten en ondernemers. Economische activiteiten worden bij bouw- en gebruiksaanvragen gekoppeld aan verantwoordelijkheid voor de kwaliteit van het landschap en het dorp.

#### *Duurzame ontwikkeling*

Een duurzame ontwikkeling is een ontwikkeling die aansluit op de behoeften van het heden, zonder die van toekomstige generaties te belemmeren. Er is daarbij sprake van een evenwicht tussen milieu-, sociaal-maatschappelijke en financieel-economische belangen. In de afweging over het toelaten van nieuwe ontwikkelingen zullen onderwerpen als energiegebruik, klimaatadaptatie, ruimtelijke kwaliteit, het maatschappelijk en financieel renderen van de ontwikkeling op langere termijn en aspecten als bijvoorbeeld gevolgen voor werkgelegenheid een rol spelen.

#### *Duurzaam ruimtegebruik*

Dit is een ruimtelijke vertaling van het begrip duurzame ontwikkeling. Bij de afweging tussen het ruimtebeslag van een nieuwe ontwikkeling en het behoud van de landschappelijke waarden, zal altijd gekeken worden of de functie specifiek inspeelt op de kwaliteiten van het desbetreffende gebied. Uitgangspunt is dat functies die ook in het stedelijk gebied of op een bedrijventerrein kunnen plaatsvinden, het open landschap niet mogen aantasten.

#### *Klimaatbestendigheid*

Klimaatbestendigheid is eveneens een specifieke vertaling van het begrip duurzame ontwikkeling. Gezien de klimaatveranderingen bereidt Nederland zich voor op meer wateroverlast (zowel te veel als te weinig water) en stijgende temperaturen. Voldoende beschikbaarheid van kwalitatief hoogwaardig

zoet water is een belangrijk aandachtspunt. Bij nieuwe ontwikkelingen wordt toegezien op de waarden waterkwaliteit, waterkwantiteit en waterveiligheid. Nieuwe ontwikkelingen zullen eveneens worden getoetst op klimaatbestendigheid.

#### *Samenhang*

Nieuwe ontwikkelingen moeten in onderlinge samenhang en in samenhang met hun omgeving worden bekeken en beoordeeld. Op die manier kunnen niet alleen deelgebieden en deelontwikkelingen met elkaar in verband worden gebracht, maar kan eveneens het rurale overgangsgebied rond de kern goed aansluiten op het agrarische landelijke gebied. De gemeente wil dit soort samenhang niet alleen bevorderen door hantering van dit uitgangspunt, maar waar mogelijk ook verbindend en faciliterend optreden. In voorkomende gevallen zal de gemeente de rol van 'intermediair' of 'makelaar' tussen partijen op zich nemen.

#### **4.2 Visie op Colijnsplaat**

De in hoofdstuk 3 beschreven (maatschappelijke) ontwikkelingen hebben, samen met de inbreng van de verschillende stakeholders gedurende de totstandkoming van deze visie, geleid tot een aantal ambities die in hoofdlijnen de gewenste ontwikkelingsrichting van de kern Colijnsplaat als volgt inkleuren:

#### *Keren van krimp*

Binnen de Zeeuwse Delta heeft Colijnsplaat een uniek profiel met een sterke eigen identiteit. Door haar goed ontsloten centrale ligging in de Delta biedt Colijnsplaat kansen om de afgelopen jaren ingezette bevolkingskrimp om te zetten in (bescheiden) groei. Het vergroten van de herkenbaarheid van de kern (het 'merk' Colijnsplaat) en versterking van de bestaande (woon)kwaliteit inspeland op nieuwe trends en ontwikkelingen is hiervoor belangrijk. Hierbij wordt onder andere gedacht aan het aanbieden van appartementen voor senioren en recreanten met uitzicht over de Oosterschelde, en het bieden van de mogelijkheid om in direct contact met het landschap te wonen en te werken. Het bieden van huisvestingsmogelijkheden voor arbeidskrachten van buiten de regio faciliteert niet alleen op korte termijn hierom vragende bedrijven, maar kan op termijn ook leiden tot permanente vestiging.





### *Behoud en versterking van bedrijvigheid en visserij*

Bedrijven zorgen niet alleen voor werkgelegenheid, maar zijn daarnaast ook belangrijke dragers van lokale identiteit en sociale cohesie. De aanwezigheid van lokale bedrijven is essentieel voor de leefbaarheid van een dorp.

Colijnsplaat beschikt over een beperkt aantal grotere bedrijven en een groot aantal bedrijven van bescheiden omvang, onder andere aan visserij en toerisme gerelateerde bedrijven. Samen bieden deze bedrijven een interessant aanbod aan werkgelegenheid, en vormen ze een interessant netwerk voor verdere economische ontwikkeling en innovatie. Belangrijke karakteristiek van Colijnsplaat is haar aanhechting aan de Oosterschelde. Naast een belangrijke landschappelijke betekenis heeft deze koppeling een fundamentele rol in het definiëren van de identiteit van de regio. De verbinding met het water heeft voor Colijnsplaat tot de dag van vandaag belangrijke economische betekenis. De betekenis van de bedrijvigheid in en rond de haven gaat daarbij verder dan louter werkgelegenheid: ze slaat tevens een brug tussen de economie en de sociaal maatschappelijke structuur van de regio. Door de generaties heen heeft de koppeling aan het water zich verweven met het cultuurmaatschappelijk bewustzijn van het dorp, dat mede tot uiting komt in de manier hoe ze zich naar buiten toe (ook promotioneel) presenteert.

De gemeente Noord-Beveland stimuleert een zo gedifferentieerd mogelijk profiel en gebruik van de haven van Colijnsplaat. Watergebonden functies krijgen binnen de hiervoor geldende milieuruimte dan ook volop gelegenheid zich verder te ontwikkelen. De hiervoor benodigde aanpassingen in de infrastructuur worden zo actief mogelijk gefaciliteerd.

### **De gemeente Noord-Beveland stimuleert een zo gedifferentieerd mogelijk profiel en gebruik van de haven van Colijnsplaat**

#### *Inspelen op trends in voedselvoorziening*

Colijnsplaat kan zich binnen de Delta ontwikkelen tot het visitekaartje van zilte culinaire productie en consumptie. Naast een economische versterking van traditionele visserijactiviteiten (met name platvis, kreeft en garnalen) kunnen zilte akkerbouw, kweek van vis, schaal- en schelpdieren interessante combinaties opleveren in de keten van ecologische bewustwording, educatie en belevenistoerisme.

### *Versterken en vergroten kwaliteit en differentiatie recreatief aanbod*

Het huidige recreatief aanbod van Colijnsplaat (watersport en verblijfsrecreatie) kan worden versterkt met een aanbod aan betekenis- en belevenistoerisme. Thema's op het gebied van (waterbouw)historie en veilig (streek)voedsel liggen hierbij voor de hand. Door de rijke historie, de ligging aan de Oosterschelde en de aanwezigheid van een aantal specifieke ondernemingen, heeft Colijnsplaat op dit moment al veel te bieden. Met het gericht koppelen – zowel fysiek als tussen mensen en ondernemingen – én het bieden van enkele aanvullende voorzieningen, kan het toeristisch-recreatieve potentieel van Colijnsplaat verder worden ontwikkeld en versterkt.

#### *Versterken zelfredzaamheid lokale gemeenschap*

Het aanbieden van een afwisselend, levensloopbestendig aanbod aan woningen binnen het dorp, passend bij de levensfasen die inwoners van een dorp doorlopen, leidt tot binding. Dit betekent dat ruimte wordt geboden aan alle leeftijdscategorieën. Daarom zet de gemeente Noord-Beveland zich in om voorzieningen te faciliteren op het vlak van huisvesting, onderwijs, sport, dagelijkse levensbehoeften (detailhandel) en cultuur.

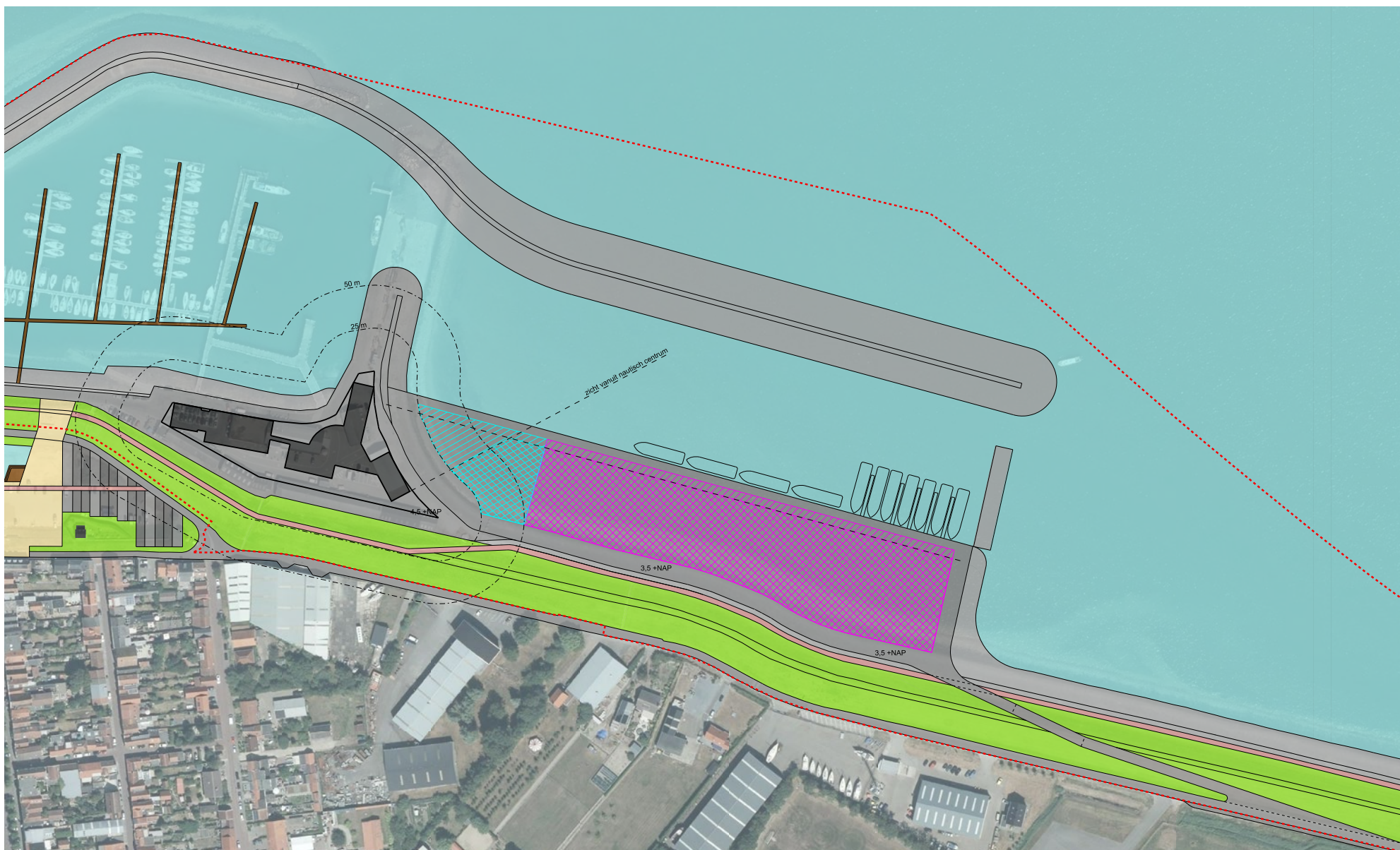
### **Het aanbieden van een levensloopbestendig aanbod aan woningen binnen het dorp, passend bij de levensfasen die inwoners van een dorp doorlopen, leidt tot binding**

#### *Versterken identiteit en herkenbaarheid Colijnsplaat*

Een actieprogramma gericht op het versterken van de cultuurhistorische en ruimtelijke kwaliteiten (duurzaam ruimtelijk structuurbeeld) en het vergroten van de herkenbaarheid ervan, kan leiden tot meer betekenis- en belevenistoerisme op het gebied van waterbouw, historie en zilte producten. Versterking van de identiteit en economische groei kunnen hierbij samengaan.

#### *Duurzaam Colijnsplaat*

Colijnsplaat kan zich verder opstuwen in 'de vaart der volkeren' en ruimte bieden aan ontwikkelingen, zolang de mogelijkheden van toekomstige generaties niet worden beperkt. Goed rentmeesterschap wordt gezocht in een programma van maatregelen gericht op energietransitie, klimaatadaptatie en het versterken van de circulaire economie.



schetsontwerp natte kade (concept)



## 5. PROJECTENOVERZICHT



Gedurende het voorbereidingstraject van deze visievorming heeft zich al een achttal concrete projecten aangediend. Het merendeel van de projectideeën is afkomstig van ondernemers en bewoners uit het dorp. Afhankelijk van de complexiteit doorloopt ieder project zijn eigen proces, waarbij de gemeente in alle gevallen eerst de randvoorwaarden bepaalt in overleg met relevante stakeholders. Alle ingediende projecten passen in beginsel echter prima in de manier waarop anno 2020 gedacht wordt over de toekomst van Colijnsplaat en de uitgangspunten die hiervoor in voorgaand hoofdstuk zijn geformuleerd.

Onderstaand worden de actuele projecten kort toegelicht.

### **5.1 Natte kade**

Onderaan de Oosterscheldedijk, grenzend aan het dorp, zijn diverse bedrijven gevestigd. De meeste zijn gericht op watersport en visserij, of hieraan ondersteunend. De bedrijven worden ontsloten via de Oost Zeedijk. De Nederlandse visserijsector wordt al langere tijd op hectische wijze geconfronteerd met veranderingen, onder andere als gevolg van technologische ontwikkelingen, schaalvergroting, aangescherpte milieueisen, (Europees) overheidsbeleid en Brexit. De keuze voor het al dan niet over langere termijn behouden van visserijactiviteiten in Colijnsplaat is van grote invloed op het bestaansrecht van een deel van de hier gevestigde bedrijven. Mocht de visserij verdwijnen uit het dorp, dan dreigt tevens een deel van de aanwezige bedrijven te verdwijnen.

De aanwezigheid van (lokale) bedrijven is essentieel voor de leefbaarheid van een dorp. Ze zorgen niet alleen voor werkgelegenheid, maar zijn ook belangrijke dragers van lokale identiteit en actieve actoren voor de sociale cohesie van de gemeenschap. Om het vestigingsklimaat voor lokale bedrijvigheid te faciliteren, spant de gemeente Noord-Beveland zich in om de lokaal beïnvloedbare vestigingsfactoren te optimaliseren. Goede bereikbaarheid, een aantrekkelijke werk- en leefomgeving, laagdrempelige communicatie met de lokale overheid en het stimuleren van samenwerking tussen bedrijven, overheden en onderwijs zijn hiervan voorbeelden.

Deze visie zet in op het behoud en waar mogelijk de uitbreiding van visserijactiviteiten in Colijnsplaat en daarmee het behoud van de hier aan verwante bedrijvigheid. Een professionele visserijhaven verhoudt zich echter lastig met een moderne jachthaven. Het heeft dan ook de voorkeur om de huidige visserijactiviteiten – die momenteel slecht gefaciliteerd worden – uit de jachthaven te halen en hun eigen plaats te geven. Een professionele ‘natte kade’ aan de buitenzijde van de Oost Zeedijk biedt nieuwe kansen voor visserij en andere watergebonden (bedrijfs-)activiteiten.

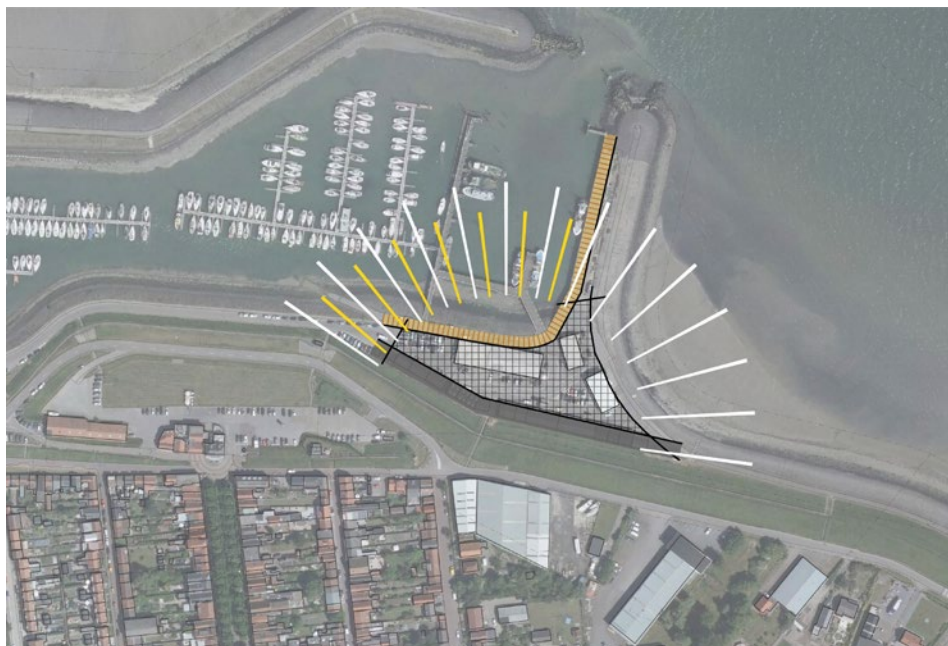
Op het bestaande bedrijventerrein aan de Oost Zeedijk wordt de mogelijkheid geboden tot uitbreiding van de bedrijfsactiviteiten. Voorwaarde voor een goed lopend bedrijventerrein is een goede ontsluiting. De ontsluiting van de bestaande bedrijven via de Oost Zeedijk is goed. Er dient echter voorkomen te worden dat zwaar verkeer van en naar de nieuwe natte kade zich een weg zoekt door het dorp. Voor een goede bereikbaarheid van de natte kade wordt dan ook voorzien in een nieuwe ontsluitingsweg over de dijk.



uiterste bouwgrenzen nautisch centrum



*impressie huidige situatie havenplateau*



*oriëntatie op de haven (geel) en/of de Oosterschelde (wit)*

## **5.2 Nautisch centrum**

De ligging aan de Oosterschelde bepaalt voor een groot deel de recreatieve aantrekkingskracht van Colijnsplaat. De aanwezigheid van de jachthaven en de (bescheiden) vissersvloot dragen in sterke mate bij aan dit recreatieve karakter. De potentie van de jachthaven komt momenteel echter niet volledig tot haar recht: sommige voorzieningen in de jachthaven beginnen wat gedateerd te raken, de huidige 'vismijn bebouwing' op het havenplateau is sterk verouderd en dreigt te verloederen, en ook de verkeerssituatie is niet optimaal. Het bestuur van de jachthavenvereniging heeft concrete plannen om de haven een kwaliteitsimpuls te geven. De gemeente staat positief tegenover dit initiatief, en is bereid waar mogelijk hierin te faciliteren.

Indien de jachthaven zich herstructureert, kan de hele bestaande recreatiezone aan de noordzijde van Colijnsplaat hiervan profiteren. De zone kan zich verder ontwikkelen met een (aanvullend) aantrekkelijk recreatieaanbod. Hierbij wordt een gemengd profiel voorgestaan: watersport, dag- en verblijfsrecreatie, culinair en betekenistoerisme (historie, watersnood en waterwerken, zilte teelten). Een nieuw 'nautisch centrum' kan de schakel vormen tussen de verschillende recreatieve functies binnen de zone, de visserij- en bedrijfsactiviteiten aan de nieuwe natte kade en het dorp. Gelegen aan de Oosterschelde kunnen bezoekers hier kennismaken met het brede profiel van Colijnsplaat: visserij, (zilte) teelten, recreatie en een rijke historie. Een lokale ondernemer heeft het initiatief genomen het idee van een nautisch centrum verder te ontwikkelen. Op dit moment wordt voorzien in concrete planvorming, waarbij het nautisch centrum onderdeel wordt van een integrale revitalisering van het havenplateau, met onder andere een hotel, horeca, detailhandel en (recreatieve) appartementen.

### 5.3 Nieuwbouwlocatie Molenweg

De zone tussen het bestaande dorp en de Molenweg is (ruimtelijk gezien) een logische plaats om het dorp uit te breiden met woningen. Om deze reden heeft de gemeente hier al over langere tijd grond gereserveerd en geduid in diverse beleidsstukken. Hier kan een aantrekkelijke, groene woonwijk met een eigen karakter worden gerealiseerd, passend bij de schaal en sfeer van Colijnsplaat. Nieuwbouw op deze locatie dient hand in hand te gaan met revitalisatie van de bestaande kern. Sterker, nieuwbouw kan helpen de gewenste revitalisatie en verduurzaming op gang te brengen. Voorwaarde is een goede aansluiting op de omgeving: aanhaking op de bestaande dorps- en landschapsstructuur en een logische afronding richting het landelijk gebied.



*ruimtelijk concept nieuwbouwlocatie Molenweg*



*vervallen locaties historische dorpskern, met onder een reeds opgeknapte locatie*

#### **5.4 Revitalisering historische dorpskern**

Het dorpsgebied valt grofweg uiteen in drie delen: het historische voorstraatdorp (beschermd dorpsgezicht), de bebouwingslinten en de planmatige uitbreidingswijken. In het historische deel is het beeld gemengd: (permanent) wonen wordt hier afgewisseld met horeca en detailhandel gericht op zowel inwoners als bezoeker.

Het historische deel van het dorp heeft weliswaar een geheel eigen karakter, maar de ruimtelijke en bouwkundige kwaliteit van het cultuurhistorisch erfgoed staat hier en daar onder druk. Niet alle (oude) panden worden even goed onderhouden, met name van de niet-permanent bewoonde panden laat de uitstraling soms te wensen over. Daarnaast leggen verkeer en parkeren een behoorlijke druk op de smalle straten. Daar staat tegenover, dat dit deel toeristisch het meest interessante deel van het dorp is. Tot voor kort ontbrak een logische verbinding met de overige toeristisch-recreatieve voorzieningen aan de overzijde van de dijk, waaronder de jachthaven. Met de recente herinrichting van de Oude Haven is hier aanzienlijke verbetering in gekomen. Herstructurering van het jachthavengebied en het realiseren van een nautisch centrum op de locatie van de huidige vismijn kan hier verder verbetering in aanbrengen.

Het historische voorstraatdorp biedt kansen voor cultuur, horeca, detailhandel en kleinschalige verblijfsrecreatie. Hier staat een aantrekkelijk klimaat voor inwoners, bezoekers en ondernemers voorop. Behoud en versterking van de cultuurhistorische waarden en verbetering van de ruimtelijke en bouwkundige kwaliteit zijn hiervoor essentieel. Ingrepen in het voorstraatdorp zullen dan ook altijd een positieve bijdrage moeten leveren aan de cultuurhistorische waarden en de beeldkwaliteit. Ook de verkeerssituatie zal een nadrukkelijk onderdeel moeten zijn van ieder initiatief; het toevoegen van extra parkeerdruk – met name door bezoekers – is hier niet gewenst. Bijzondere aandacht blijft gericht op een betere relatie tussen het dorp en de jachthaven.

Er zijn gemeentelijke subsidieregelingen in het leven geroepen om specifiek in Colijnsplaat woningen en schuren op te knappen en daarmee het aanzicht van het historische dorp een boost te geven.

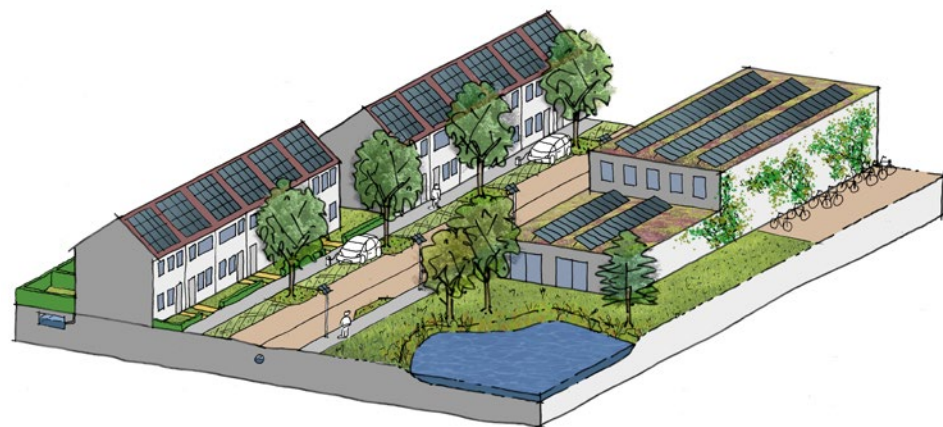
### 5.5 Revitalisering Bloemenbuurt

In de uitbreidingswijken rondom het historische voorstraatsdorp ligt de nadruk op wonen en hierbij behorende voorzieningen, waaronder voorzieningen voor zorg en onderwijs. In vergelijking met de diversiteit van bebouwing in het dorpscentrum zijn de uitbreidingswijken wat monotoon van karakter. De sobere uitstraling van zowel de architectuur als de inrichting van het openbaar gebied draagt hier verder aan bij. Op het vlak van diverse duurzaamheidsdoelstellingen is hier nog een aardige winst te behalen: veel woningen – met name uit de jaren '60 en '70 – zijn niet goed geïsoleerd en de openbare ruimte is erg versteend. In de huidige situatie is er zeer veel variatie in profielen en in verhardingstypes. Er is in deze wijk geen hoofdgroenstructuur in bomen aanwezig, wel zijn er enkele buurtgroentjes.

De uitbreidingswijken moeten een aantrekkelijke, duurzame leefomgeving bieden voor de inwoners. In deze wijken wordt ingezet op een duurzame, gevarieerde woningvoorraad voor verschillende doelgroepen en een aantrekkelijke uitstraling van zowel gebouwen als openbare ruimte. Door de wijken als 'klimaatwijk' aan te merken, kunnen woningverbetering, verduurzaming, verbetering van de beeldkwaliteit en versterking van de openbare ruimte in één keer worden opgepakt in een samenwerking tussen woningbouwvereniging Beveland Wonen en de gemeente.



*impresie Bloemenbuurt met onder de inmiddels gerenoveerde appartementen aan de Rozenstraat*



*klimaatwijk*



reeds gerealiseerde projecten aan de Valkreek: supermarkt, parkeerterrein en woningen

### 5.6 Benutten van de Valkreek

De Valkreek vormt de natuurlijke overgang van het landschap naar het dorp en vice versa. Door de natuurlijke kwaliteiten van de Valkreek te versterken, zal de waarde ervan voor het dorp vergroot worden. De kreek kan tevens een rol spelen in het leggen van verbindingen, bijvoorbeeld tussen het dorp en het buitengebied en tussen verschillende groengebieden. Daarnaast kan de Valkreek hierdoor meer betekenis krijgen voor waterberging en biodiversiteit. Tijdens het proces van visievorming zijn door inwoners en ondernemers verschillende ideeën geopperd hoe de Valkreek meer bij het dorp kan worden betrokken. De gemeente heeft aan een aantal van deze ideeën reeds medewerking gegeven, hetgeen tot een eerste verbetering van de ruimtelijke kwaliteit van het gebied en de vestiging van een supermarkt heeft geleid. Een plan van een lokale ondernemer om de Valkreek geschikt te maken voor 'spelevaren' met kleine roeiboten of kano's is door de gemeente positief ontvangen, en op de uitvoering ervan wordt gestudeerd. Datzelfde geldt voor een idee om aan de noordelijke kop van de Valkreek een speelvoorziening te realiseren. Bij de verdere uitwerking van initiatieven zal rekening worden gehouden met de natuurlijke kwaliteiten (en status) van de Valkreek.



schetsontwerp herinrichting noordelijk deel Valkreek

### 5.7 Versterken relatie dorp en omgeving

De Molenweg vormt tot op heden een logische begrenzing van het dorp met haar bedrijvigheid en woonbebouwing enerzijds en het agrarische gebied anderzijds. Het gebied oostelijk van Colijnsplaat ligt wat ingeklemd tussen het dorp en belangrijke infrastructuur, bestaande uit de Deltaweg, Noordlangeweg en de dijk langs de Oosterschelde. Het gebied ligt in de invloedssfeer van de aangrenzende bedrijvigheid en de aquacultuurbedrijven oostelijk van de Deltaweg. Het gebied is momenteel grotendeels in gebruik als landbouwgrond; zo is bijvoorbeeld het agrarisch innovatie- en kenniscentrum Rusthoeve hier gevestigd. Direct grenzend aan de groenstructuur van de Valkreek is een fruit- en pluktuin gelegen.

Door de beperkte afmeting en de goede verkeersontsluiting van het gebied, alsmede het feit dat het een direct langs de Deltaweg gelegen zichtlocatie betreft, worden initiatieven die om functieverandering vragen in de toekomst niet op voorhand uitgesloten. De gemeente benoemt om deze reden het gebied in de visie als een overgangsgebied tussen dorp, bedrijvigheid en aquacultuur. Functieverandering wordt echter pas dan serieus in overweging genomen, als het onderdeel vormt van een integraal (landschaps)concept voor het gebied. Een dergelijk concept zou bijvoorbeeld kunnen inspelen op nieuwe trends onder consumenten op het gebied van voedsel en voedselveiligheid, maar ook veranderende landbouw of klimaatadaptatie kunnen aanleidingen vormen. Door bijvoorbeeld ruimte te geven aan agrarisch aanverwante activiteiten, zilte teelten, aquacultuur en (beperkte) bedrijvigheid, kan het gebied zich mogelijk ontwikkelen tot de 'zilte tuin van Zeeland'. De reeds aanwezige proefboerderij Rusthoeve en de pluktuin kunnen mogelijk onderdeel van een dergelijk concept gaan uitmaken. Het hebben van een eenduidig concept, waarbij versterken van de landschappelijke kwaliteit voorop staat, is hierbij echter een harde randvoorwaarde.



*impressie relatie dorp en omgeving*





### **5.8 Versterken toeristisch-recreatief product en imago**

De ligging aan de Oosterschelde, het historische voorstraatsdorp, het diverse aanbod aan recreatieve voorzieningen en de rijke geschiedenis van de Romeinen, het opnieuw inpolderen, Johannis de Rijke en de bijzondere redding van Colijnsplaat tijdens de Watersnoodramp: het draagt allemaal bij aan de aantrekkingskracht van Colijnsplaat op recreanten en toeristen. Helaas worden deze kwaliteiten tot op heden niet altijd optimaal gepresenteerd: het 'verhaal van Colijnsplaat' heeft veel meer in zich dan datgene wat tot op heden kan worden beleefd.

De gemeente stimuleert verdere professionalisering van 'het verhaal van Colijnsplaat', omdat een groei van 'betekenistoerisme' interessante impulsen aan bestaande voorzieningen kan geven. De mogelijke komst van een nautisch centrum zou hierbij als katalysator kunnen werken.



*impressie onderdelen toeristisch-recreatief product*

## 6. VAN VISIE NAAR UITVOERING



### 6.1 Status van deze visie

Parallel aan het visietraject voor de kern Colijnsplaat, is een procedure tot het op- en vaststellen van de Toekomstvisie Noord-Beveland 2030 doorlopen. Onderdeel van de Toekomstvisie zijn de Energievisie en Economische visie. Beide visies zijn geïntegreerd in de Toekomstvisie en meegenomen in de daaruit voortvloeiende ambities. Aansluitend wordt door de gemeente een Omgevingsvisie voor het gehele grondgebied opgesteld. In deze omgevingsvisie worden voornoemde visies verder vertaald en uitgewerkt. De omgevingsvisie zal richtinggevend zijn voor het omgevingsplan.

Totdat de Omgevingswet in werking treedt worden concrete initiatieven op basis van de visie verder uitgewerkt in bestemmingsplannen en na invoering van de Omgevingswet in omgevingsplannen. De bestemmingsplannen en omgevingsplannen zijn – anders dan een visie – juridisch bindend. Iedereen moet zich aan die plannen houden.

Het doel van deze visie voor Colijnsplaat is, dat de gemeente wil uitdagen om initiatieven te nemen en deze daadwerkelijk te realiseren. Kenmerkend in de visie is het 'ja, tenzij' principe. Dit betekent, dat als een ontwikkeling aansluit bij de kwaliteiten en identiteit van Colijnsplaat, de gemeente probeert deze samen met de initiatiefnemer mogelijk te maken. Omdat de gemeente de visie graag samen met de bewoners en initiatiefnemers wil uitvoeren, zijn nieuwe samenwerkingsvormen belangrijk. We hebben elkaar nodig om de toekomst van Colijnsplaat vorm te geven.

Wel wordt er meer van initiatiefnemers verwacht; niet alleen plannen te ontwikkelen, maar ook op zoek te gaan naar draagvlak in de maatschappij, het gesprek aan te gaan om plannen (nog) beter te maken én op zoek te gaan naar oplossingen die bijdragen aan de doelen die we met elkaar in de visie hebben gesteld. Hierbij geldt dat de visie de leidraad is bij het ontwikkelen van een initiatief. Uitgangspunt bij een nieuwe ruimtelijke ontwikkeling is verder, dat van initiatiefnemers wordt verwacht, dat er ook wordt geïnvesteerd in verbetering van de ruimtelijke kwaliteit. Meer concreet: nieuwe economische ontwikkelingen dienen een bijdrage te leveren aan versterking van de kwaliteiten van het te ontwikkelen gebied

Initiatiefnemers weten zo binnen welke kaders ze moeten denken en wat op voorhand wel en niet kansrijk zal zijn. Voor de gemeente vormen de uitgangspunten en ambities zoals opgenomen in de visie een eerste toets. Als die toets positief uitvalt, dan is er voldoende basis voor een gesprek met een initiatiefnemer. Want uiteindelijk draait het erom, dat mensen en partijen met elkaar om de tafel gaan zitten en het gesprek aangaan. Gezamenlijk wordt gezocht naar ruimtelijke en/of maatschappelijke meerwaarde.

Als de meerwaarde door alle betrokkenen wordt gezien, dan kan het initiatief verder worden uitgewerkt door de initiatiefnemer, eventueel met inhoudelijke ondersteuning vanuit de gemeente. Het kan daarbij nodig zijn om in te zoomen op gebiedsniveau en ook op die schaal de gebiedskwaliteiten in beeld te brengen. Tijdens en/of na de uitwerking vindt toetsing plaats aan de geldende beleidsstukken, wet- en regelgeving. Als na uitwerking alle partijen overtuigd zijn van de meerwaarde van het plan, zal vergunning worden verleend. Als daarvoor een (bestemmings-)planwijziging of -herziening noodzakelijk is, dan zal de gemeente daaraan meewerken.

### 6.2 Projectprogramma

De in deze visie benoemde uitgangspunten en ambities hebben een blijvend karakter en zijn ook voor langere termijn een sturingsmiddel. De omschreven projecten hebben veeleer een dynamisch karakter, zij zijn in ontwikkeling. Voor al deze projecten geldt dat nader onderzoek en verdere uitwerking noodzakelijk zijn. Daarom wordt separaat een projectprogramma opgesteld. Hierin wordt voor alle (deel)projecten aangegeven:

- wat het project behelst en welke onderdelen/deelprojecten er te benoemen zijn;
- welke planning wordt nagestreefd, welke stappen er worden gezet en wat de stand van zaken is;
- wie verantwoordelijk is en een sturende rol heeft;
- welke partners er betrokken zijn en welke rol zij spelen;
- binnen welke financiële kaders er geopereerd moet worden: wat zijn de (mogelijke) kosten en baten voor wiens rekening komen deze;
- welke relaties er zijn met andere projecten en hoe deze bewaakt en ingevuld worden;
- op welke manier en door wie er gecommuniceerd gaat worden.



Het overzicht wordt eens per jaar geactualiseerd, zodat altijd een doorkijk naar de komende jaren voorhanden is. Hierdoor ontstaat voor iedereen een transparant totaalbeeld wat van wanneer en van verwacht mag worden.

### **6.3 Visie en (plan-)m.e.r.**

Deze visie is opgesteld, vanuit het perspectief van een faciliterende en regisserende overheid en een vraaggestuurde werkwijze. Natuurlijk gelden hierbij wel de wettelijke en beleidsmatige kaders, onder meer gericht op het beschermen en waar mogelijk versterken van (ecologische) waarden en het voorkomen van (nieuwe) milieuhinder. De bescherming van deze waarden en het milieu is vastgelegd in de milieueffectrapportage (m.e.r.) regelgeving.

Een project of plan kan op basis van deze regelgeving op een aantal manieren met milieuaspecten in aanraking komen:

- Een plan of besluit stelt kaders voor activiteiten in het plangebied waar de wet voorschrijft dat er een plan-m.e.r. moet komen;
- Een plan of besluit stelt kaders voor activiteiten waarbij er op grond van de wet sprake is van een m.e.r.-beoordelingsplicht;
- De activiteiten in de visie leiden mogelijk tot significante gevolgen voor Natura 2000-gebieden (Passende beoordeling).

Op het moment dat een concreet besluit wordt genomen, worden de milieuaspecten uitdrukkelijk in de besluitvorming meegewogen en beoordeeld. Deze weging en beoordeling vormen een onlosmakelijk onderdeel van de 'ruimtelijke kwaliteit'. Welke procedure specifiek doorlopen moet worden, is sterk afhankelijk van het gebied, (de omvang van) het project/plan en eventuele wettelijke eisen die daarvoor op dat moment gelden.

Colijnsplaat ligt direct aan Natura 2000-gebied de Oosterschelde; ook het zuidelijk van Noord-Beveland gelegen Veerse Meer is aangemerkt als Natura 2000. Uitgangspunt in deze visie is, dat ontwikkelingen geen significant (negatieve) effecten mogen hebben op de Natura 2000-gebieden. In dat licht zal voor concrete initiatieven en projecten een voortoets in het kader van de Natuurbeschermingswet worden uitgevoerd. Doelstelling van de voortoets is, om de mogelijke effecten op de Natura 2000-gebieden te bepalen. Op deze wijze worden de milieugevolgen bij de afweging betrokken, krijgt het milieubelang een volwaardige plaats in de besluitvorming en kunnen keuzes beter worden onderbouwd. Dit sluit volledig aan bij de ambitie om duurzame ontwikkelingen te bevorderen.